

Saare Maavalitsus

**SAARE MAAKONNA
TERVISEPROFIIL
JA
TERVISE ARENDAMISE STRATEEGIA
2010-2020**



Euroopa Liit
Euroopa Sotsiaalfond



Eesti tuleviku heaks

Kinnitatud Saare maavanema
25.03.2010 korraldusega nr 200

Sisukord

<i>Sissejuhatus</i>	7
1. Põhimõisted	8
2. Profül 2010	10
2.1. Maakonna rahvastiku ülevaade	10
2.1.1 Kirjeldus ja indikaatorid.....	10
2.1.2. Probleemid ja vajadused	18
2.2. Sotsiaalne sidusus ja võrdsed võimalused	18
2.2.1 Valdonna kirjeldus ja indikaatorid	18
2.2.1.1. Tööturu situatsioon.....	18
2.2.1.2 Toimetulek	21
2.2.1.3. Kaasatus kogukonna tegevustesse	25
2.2.2. Probleemid ja vajadused	26
2.3. Laste ja noorte turvaline areng	26
2.3.1 Valdonna kirjeldus ja indikaatorid	26
2.3.2. Probleemid ja vajadused	28
2.4. Tervislik elu-, õpi- ja töökeskkond	29
2.4.1 Valdonna kirjeldus ja indikaatorid	29
2.4.2. Probleemid ja vajadused	32
2.5. Tervislik eluviis	33
2.5.1 Valdonna kirjeldus ja indikaatorid	33
2.5.2. Probleemid ja vajadused	35
2.6. Tervise teenused	35
2.6.1 Valdonna kirjeldus ja indikaatorid	35
2.6.2. Probleemid ja vajadused	39
3. Visioon 2020	40
4. Strateegia	41
4.1. Strateegia üldisloomustus	41
4.2. Eesmärgid ja ülesanded	41
4.3 Tegevuskava 2010-2013	43
5. Elluviimine ja seire	49

Joonised

- Joonis 1. Saare mk aasta keskmine rahvaarv aastate lõikes 11
- Joonis 2. Saare mk valdade rahvastik 1989 - 2008 12
- Joonis 3 Elussünnid Saare maakonnas (ESA) 13
- Joonis 4 Sünnimuse üldkordaja (allikas Tervise Arengu Instituut) 13
- Joonis 5. Abortiivsus kordaja (Tervise Arengu Instituut) 14
- Joonis 6. Surnud naiste arv vanuse järgi Saare maakonnas (ESA) 14
- Joonis 7. Surnud meeste arv vanuse järgi Saare maakonnas (ESA) 15
- Joonis 8. Suremuskordaja vereringeelundite haigustesse, pahaloomulistesse kasvajatessse, välispõhjustesse (ESA) 15
- Joonis 9. Esmashaigestumuskordaja nakkushaigustesse Saare maakonnas (Tervisekaitse Inspektsiooni Saaremaa osakond, 03.02.2010 a.) 16
- Joonis 10. Loomulik iive (ESA) 16
- Joonis 11. Rahvastiku soo- ja vanusejaotus 2009 Saare maakonnas (ESA) 17
- Joonis 12. Töötuse määr Saare maakonnas võrdluses kogu Eestiga (ESA) 19
- Joonis 13. Hõivatute osakaal (ESA) 19
- Joonis 14 Keskmine brutotulu (ESA) 20
- Joonis 15. Maksumaksjate ja miinimumpalga saajate osakaal Saare maakonnas (Maksu- ja Tolliamet, 19.02.2010). 20
- Joonis 16. Majanduslikult aktiivete ettevõtete arv (ESA) 21
- Joonis 17. Ravikindlustatute osakaal, Eesti Haigekassa, 05.01.2010 a. 22
- Joonis 18. Rahuldatud toimetulekutoetuste taotluste arv 1000 elaniku kohta (ESA) 23
- Joonis 19. Toimetulekutoetus kroonides elaniku kohta, Eesti Statistika Amet, 27.05. 2009 a. 23
- Joonis 20. Sotsiaalkulutuste osakaal KOV eelarvest ja toimetulekutoetuse osakaal KOV sotsiaalkulutustest (Rahandusministeeriumi andmed) 24
- Joonis 21. Saare maakonna puuetega inimeste osakaal elanikkonnast võrdluses Eestiga (ESA) 25
- Joonis 22. Laste arv Saare maakonna lasteaedades ja üldhariduskoolides. Saare Maavalitsus, Haridus- ja sotsiaalosakond 27
- Joonis 23. Noorsookuritegude arv Saare maakonnas, Politseiameti andmekogu ALIS, 11.02.2008 a. 27
- Joonis 24. Alaealiste komisjoni esmajuhtude arv Saare maakonnas, Saare Maavalitsus, Haridus- ja sotsiaalosakond 28
- Joonis 25. Alaealiste komisjoni kordujuhtude arv, Saare maavalitsus, Haridus- ja sotsiaalosakond 28
- Joonis 26. Kuritegude arv 1000 elaniku kohta, (ESA) 31

Joonis 27. Isikuvastaste kuritegude arv (ESA)	32
Joonis 28. Suitsuprii klassi võistlusel osalevate klasside ja koolide arv. Allikas: Saaremaa Tervisenõukogu	34

Tabelid

Tabel 1. Saare mk aastakeskmise rahvaarv aastate lõikes (Eesti Statistika Amet)	11
Tabel 2. Elussünnid Saare maakonnas (ESA)	12
Tabel 3. Abordid Saare maakonnas (allikas Tervise Arengu Instituut)	13
Tabel 4. Elanike ränne Saare maakonnas (ESA)	17
Tabel 5. Elanike jaotumine vanusrühmadesse	17
Tabel 6. Maksumaksjate ja miinimumpalga saajate osakaal Saare maakonnas (Maksu- ja Tolliamet, 19.02.2010)	20
Tabel 7. Saare maakonna maksumaksjad omavalitsusüksuste kaupa (Maksu- ja Tolliamet, 19.02.2010)	21
Tabel 8. Sotsiaaltoetuste osakaal eelarvest ja toimetulekutoetuse osakaal sotsiaaltoetustest KOV-de lõikes. Rahandusministeeriumi andmed	24
Tabel 9. Liikluskuriteod ja – õnnetused Saare maakonnas. Politseiameti ALIS	32
Tabel 10. Tulekahjud Saare maakonnas (ESA).	32
Tabel 11. Täiskasvanud rahvastiku tervisekäitumine Saare-, Lääne- ja Hiiumaal, Tervise Arengu Instituut, andmebaas viimane muudatus 20.01.2010 a.	34
Tabel 12. Suitsetamine raseduse ajal Saare maakonnas. Tervise Arengu Instituudi andmebaas	34
Tabel 13. Saare maakonna tervishoiuteenuse osutajad, Tervise Arengu Instituudi statistika andmebaas	36
Tabel 14. Tervishoiuteenuse kasutamise aktiivsus Saare maakonnas, Eesti Statistika Amet, Tervise Arengu Instituudi statistika andmebaas	36
Tabel 15. Saare maakonna nõustamisteenused, Saare maavalitsus, Haridus- ja sotsiaalosakond	36
Tabel 16. Laste- ja noortetöö asutused Saare maakonnas. Saare maavalitsus, Haridus- ja sotsiaalosakond 23.02.2010	37

Sissejuhatus

Tervise edendamise või arendamise all mõistetakse protsessi või tegevust, mille tulemusena kasvab inimese või inimeste koosluse võime oma tervist parandada. See võib sündida tänu teadlikkuse ja motivatsiooni kasvule, aga ka võimaluste ja tingimuste paranemisele.

Saare maakond on tuntud oma puhta ja turvalise elukeskkonna poolest, kuid meil on ka palju probleeme. Terviseprofiil annab läbilõike meie elanike tervisest ja seda mõjutavatest teguritest. Selleks kasutatakse muuhulgas indikaatoreid, mis teevad meid võrreldavaks ülejäänud Eestiga. Peale üldiste rahvastikunäitajate iseloomustavad tervist sotsiaalne sidusus ja võrdsed võimalused sh tööturg ja toimetulek, elu-, õpi- ja töökeskkond, laste ja noorte olukord, tervislike eluviiside ja terviseteenuste levik.

Tervise arendamise strateegia koostati erinevate valdkondade spetsialistide koostööna, kokku osales selle koostamisel 37 inimest. Terviseprofiili koostamist juhtis komisjon koosseisus:

Imbi Jäe	Haridus- ja sotsiaalosakonna peaspetsialist
Agne Peetersoo	Arengu- ja planeeringuosakonna juhataja asetäitja
Raivo Peeters	Haridus- ja sotsiaalosakonna juhataja
Meelis Kaubi	Haridus- ja sotsiaalosakonna juhataja asetäitja
Inna Kask	Haridus- ja sotsiaalosakonna juhataja asetäitja
Piret Pihel	Saaremaa Ettevõtluse Edendamise SA juhataja.

Rühmatöö tulemusena analüüsiti indikaatoreid, selgitati välja probleemid ja vajadused ning püstitati valdkondade ülesed eesmärgid tervise arendamisel. Vastavalt eesmärkidele ja ülesannetele toimub edaspidi tegevuste kavandamine ja elluviimine.

Tervise arendamise strateegia täiendab kehtivat Saare maakonna arengustrateegiat ja on üks lüli olemasolevate valdkondlike (hariduse, spordi, noorsootöö, sotsiaalhoolekande, kultuuri) strateegiate ja arengukavade reas. Teenuste kättesaadavust maakonnas käsitleb teemaplaneering "Maakonna sotsiaalne infrastruktuur". Seega on tervis kompleksne valdkond, kus häid tulemusi on võimalik saavutada vaid erinevate sektorite ja institutsioonide koostöös.

1. Põhimõisted

Arengustrateegia - põhimõtted ja tegevuskava pikaajalise arengu eesmärkide saavutamiseks.

Eesmärgid – konkreetsed tulemused (seisundid) visiooni saavutamise teel.

Elukeskkond - psühhosotsiaalne, füüsiline ja looduskeskkond.

Esmatasandi teenused - teenused, mida vajatakse igapäevaselt või regulaarselt või mille järele ei ole otstarbekas väga kaugemale sõita.

Esmatasandi tervishoid – tervishoiu valdkond, mis tehakse kättesaadavaks riigile ja ühiskonnale jõukohase tasu eest ja meetoditega, mis on praktiliselt ja teaduslikult põhjendatud ning sotsiaalselt aktsepteeritavad.

Indikaator – kvalitatiivne või kvantitatiivne mõõdik, millega hinnatakse eesmärkide täitmist.

Kehaline aktiivsus – keha mis tahes liikumine, mis on põhjustatud lihastööst ning mis põhjustab suuremat energiakulu kui organismi põhiainevahetuse energiakulu. Mitmesugune tegevus alates organiseeritud sporditegemisest kuni tööl või koolis käimiseni või vabaõhutegevuseni.

Kogukond - teatud paikkonnas (kandis) elavad inimesed, keda ühendavad sarnased ajaloolised, kultuurilised, etnilised jms tunnused, väärtushinnangud ja elulaad.

Kogukonnateenus – külaseltside või teiste mittetulundusühingute poolt kogukonna liikmetele kaastegevusena või vabatahtlike ühistegevusena osutatav teenus; enamasti piirkondades ja valdkondades, kus tarbijate hulk on väike ja era- või avaliku teenuse pakkumine ei ole majanduslikult efektiivne.

Projekt – ressursiliselt (aeg, raha) kindlaks määratud toimingute kogum kindla tulemuse saavutamiseks.

Rahvatervis – tervise edendamise, haiguste ennetamise ja eluea pikendamise teadus ja tegevus; kogu rahvastiku tervise edendamise, eluea pikendamise ja elukvaliteedi parandamise sotsiaalne ja poliitiline kontseptsioon, mis toimib terviseedenduse, haiguste ennetamise ja teiste tervise sekkumisvormide kaudu.

Riskikäitumine – eriline käitumisvorm, millega võib kaasneda suurem vastuvõtlikkus ühele või enamale haigusele või üldisele terviseseisundi halvenemisele.

Seire – pidev ja/või regulaarne ühesuguse meetodika alusel andmete kogumine ja analüüs.

Sotsiaalne sidusus - ühiskonna võimekus tagada oma kõigi liikmete heaolu, vähendada erinevusi ja vältida polariseerumist (Euroopa Nõukogu poolt kasutatav mõiste).

Sotsiaalne kaasatus - kõikide inimeste võimalus osaleda täisväärtuslikult ühiskondlikus elus, pääseda ligi temale olulistele ressurssidele ning teenustele (sotsiaalkindlustusele, haridusele, tervishoiuteenustele, kultuurile ja vaba aja veetmise võimalustele ning infotehnoloogiale), töötada ja olla majanduslikult aktiivne.

Stress - organismi eriline füsioloogiline reaktsioon vastuseks sise- või väliskeskkonna ebameeldivaile teguritele, nt külmale, näljale, vaimsetele või kehalistele traumadele.

Tegevus – toiming või toimingute kogum (programm, projekt, investering), mis on iseloomustatav taotletava tulemuse ja teostajate kaudu.

Tegevuskava – loend konkreetsetest tegevustest ja projektidest, mida on vaja täita püstitatud eesmärkide saavutamiseks. Tegevuskavas määratletakse oodatavad tulemused, vajalikud ressursid, tähtajad ja vastutajad.

Tervena elatud eluiga – rahvastiku tervise kvaliteedi näitaja, mille arvutamisel on lisaks rahvastiku suremusele arvesse võetud ka rahvastikus esinevate haiguste elukvaliteeti langetav mõju. Näitaja väärtus on võrdne eluaastatega, mida rahvastiku keskmine liige eeldatavalt elab maksimaalse võimaliku tervisega¹.

Tervis – täieliku füüsilise, vaimse ja sotsiaalse heaolu seisund, mitte ainult haiguste või füüsilise vea puudumine (Maailma Terviseorganisatsioon WHO 1948).

...igapäevaelu ressursid võimaldamaks individuaalselt, sotsiaalselt ja majanduslikult täisväärtuslikku elu (Maailma Terviseorganisatsioon WHO 1986).

... universaalne väärtus ja inimese põhiõigus (Maailma terviseorganisatsioon WHO 1999).

Terviseedendus - protsess või tegevus, mille tulemusena kasvab inimese või inimeste koosluse võime oma tervist parandada.

Tervisekäitumine – igasugune üksikisiku poolt ettevõetud tegevus, hoolimata hetkelisest või eelnevast terviseseisundist, tervise edendamiseks, kaitsmiseks või säilitamiseks; olenemata sellest, kas selline käitumine on lõppkokkuvõttes objektiivselt efektiivne või mitte.

Tervishoiuteenus - tervishoiutöötaja tegevus haiguse, vigastuse või mürgistuse ennetamiseks, diagnoosimiseks ja ravimiseks eesmärgiga leevendada inimese vaevusi, hoida ära tema tervise seisundi halvenemist või haiguse ägenemist ning taastada tervist.

Tervislik toitumisviis – toitumisviis, millel on teatavad kvantitatiivsed ja kvalitatiivsed omadused, nagu energiasisalduse vastavus individuaalsetele vajadustele ja alati vastavus toitumispõhimõtetele.

Vaesus – materiaalsete ressursside ebapiisavusest tingitud ilmajäetus ühiskonnas hädavajalikuks peetud elustandardist ja sotsiaalmajanduslikust osalusest (näiteks võimalus õppida ning võimalus saada kaaskodanike tunnustuse osaliseks); jaotub: absoluutne vaesus, suhteline vaesus, süvavaesus ja toimetulekut ohustav vaesus.

Vaimne tervis - tervise lahutamatu osa, mis peegeldab tasakaalu indiviidi ja keskkonna vahel ning millel on positiivne² ja negatiivne³ osa.

Visioon – soovitud tulevikupilt, mille poole püüeldakse strateegia määratud käitumise ja tegevustega.

Võrgustik – üksikisikute, organisatsioonide ja asutuste pühendumisel ning usaldusel põhinev grupp, mis on organiseerunud mittehierarhilisel alusel tegelemaks üldiste probleemide või muredega, mida seiratakse aktiivselt ja süstemaatiliselt.

Ülekaalulisus – ülemäärane toiduenergia tarbimine, kusjuures madala või ebapiisava energiakulutamise tagajärjel tekib energia ülejääk, mis ladestub kehas rasva kujul.

¹ Näide: 2006. aastal oli meeste eeldatav eluiga Eestis sünnimomendil 67 aastat. Osa sellest ajast veedetakse haigena ning kui konkreetne haigus langetab elukvaliteeti inimese parima kujuteldava (ideaalse), tervisepiiranguteta tasemega võrreldes 50% võrra, siis langeb haiguse pooleaastase kestuse korral inimese eeldatavalt tervena elatud eluiga veerandaasta võrra (0,5 parimast tervisest x 0,5 aastat = 0,25 parima võimaliku tervise aastat). Seega, kui 2006. aastal oleks meeste eeldatavalt tervena elatud eluiga näiteks 50 aastat, siis jääks neil elu jooksul keskmiselt kasutamata 17 aastat, sest selle aja veedavad nad haigetena.

² Positiivse vaimse tervise inimesed on positiivsete tunnete ja iseloomujoontega, neil on kõrge enesehinnang, kontroll oma elu üle, nad tajuvad elu tähendusrikka ja mõtestatuna ja neil on usku oma tegudesse. Positiivne vaimne tervis tähendab võimet tulla toime vastuoludega ning vältida kokkuvarisemist või erinevaid terviseprobleeme keerulistes elusituatsioonides.

³ Negatiivne vaimne tervis on seotud psüühikahäirete, sümptomite ja probleemidega. Psüühikahäired on spetsiifiliste sümptomite kogumid. Psüühikahäiretele omaste tunnuste esinemine ei tähenda alati veel psüühilist häiret. Kuid ka väheväljendunud seisundid ja üldine psühholoogiline pingeline võivad olla märkimisväärselt koormaks ja viivad sageli konsultatsioonideni esmatasandi tervishoius.

2. Profiil 2010

2.1. Maakonna rahvastiku ülevaade

2.1.1 Kirjeldus ja indikaatorid

Saare maakond, pindalaga 2 922,19 km², hõlmab Saaremaa ja Muhu saare, püüasustusega väikesaared – Abruca, Ruhnu, Vilsandi, Kõinastu ja Kesse ning hulga väiksemaid saari, kus püsiv asustus puudub. Saare maakond koosneb 16-st omavalitsusüksusest – 15-st vallast ja Kuressaare linnast, asustustihedus on 11,88 in/km².

Maakonnal ei ole püsivat ühendust mandriga. Suur osa igapäevasest suhtlusest toimub maakonnasiseselt, Saaremaa ja Muhu on tuntud oma tugeva identiteedi poolest. Valdav osa teenustest tarbitakse küll maakonnasiseselt, kuid head transpordiühendused mandriga on ettevõtluse arengu, turismi ja ka elanike liikumisvabaduse tagamiseks väga olulised.

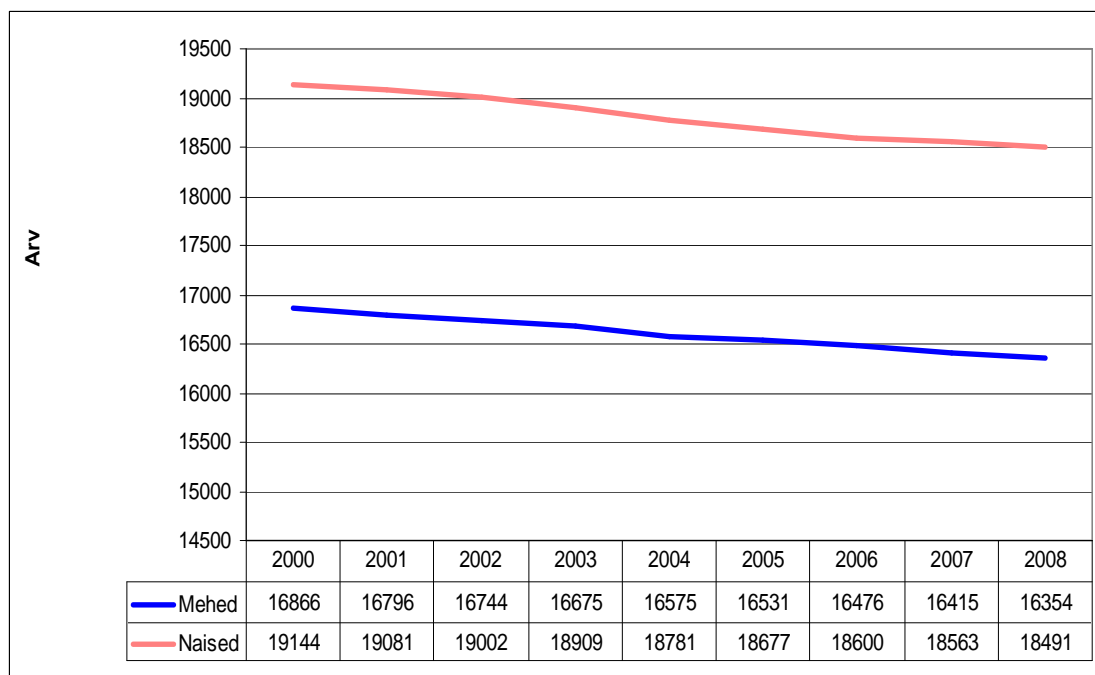
Seisuga 31.12.2009 elas rahvastikuregistri andmetel maakonnas 35 887 elanikku, neist 17423 meest ja 18464 naist. Elanike arv on viimastel aastatel olnud languses (tabel 1, joonised 1 ja 2). Arvestades madalat sündivust (joonised 3 ja 4, tabel 2), suremust sh meeste varast suremust (joonis 6 ja 7) ning kokkuvõttes negatiivset iivet (joonis 10), see trend jätkub. Muret teeb endiselt suur abortide arv (tabel 3 ja joonis 5), suurenenud välispõhjustesse suremus (joonis 8) ning hüppeliselt kasvanud haigestumine borrelioosi (joonis 9).

Rahvastikupüramiidil (joonis 11) hakkab silma vanusrühma 30-34 väike osatähtsus, mis peamiselt on tingitud sellest, et palju noored lähevad mandrile õppima või tööle ja naasevad alles peale neljakümnendaid eluaastaid. Seda kajastab ka negatiivne rändesaldo (tabel 3).

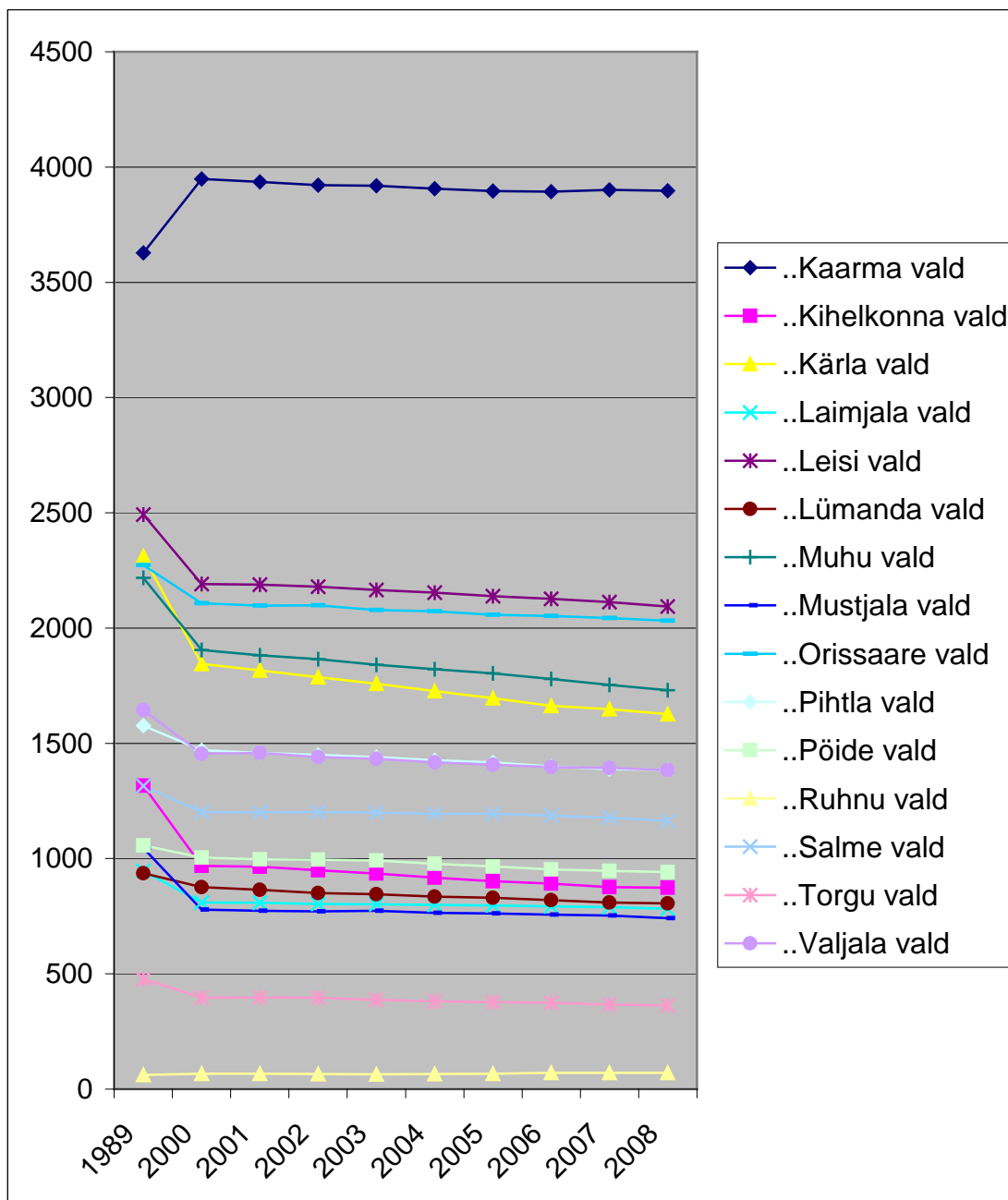
Rahvastiku vanuselises jaotuses on oluline erinevus maa ja linna vahel (tabel 4). Kui vanuses 25-44 ja 7-15 olevate elanike osatähtsus on maal ja linnas enam-vähem sama, siis viimaste aastate madal loomulik iive on iseloomulik just maapiirkondadele. Üle 65 aastaste elanike osatähtsus on maal oluliselt suurem ja kuni 6 aastaste laste osatähtsus oluliselt väiksem. Maakonnas on paikkondi, kus üle 65 aastased moodustavad ligi poole elanikkonnast ja eelkooliealisi lapsi ei olegi. Selliste piirkondade jätkusuutlikkus on küsitav.

Tabel 1. Saare mk aastakeskmine rahvaarv aastate lõikes (Eesti Statistika Amet)

Aasta		2000	2001	2002	2003	2004	2005	2006	2007	2008
Aastakeskmine rahvaarv	Mehed	16866	16796	16744	16675	16575	16531	16476	16415	16354
	Naised	19144	19081	19002	18909	18781	18677	18600	18563	18491
	Mehed ja naised	36010	35877	35746	35584	35356	35208	35076	34978	34845



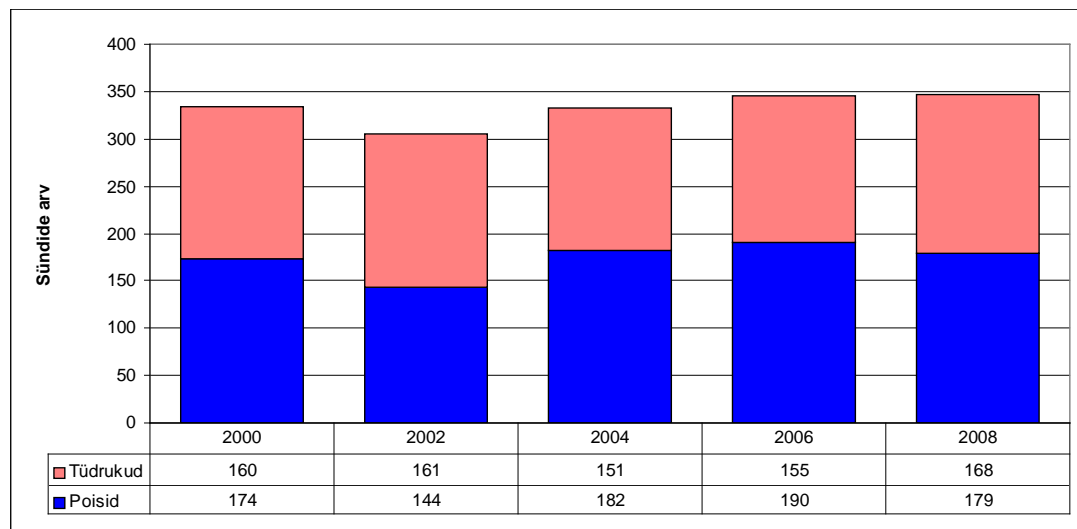
Joonis 1. Saare mk aasta keskmine rahvaarv aastate lõikes



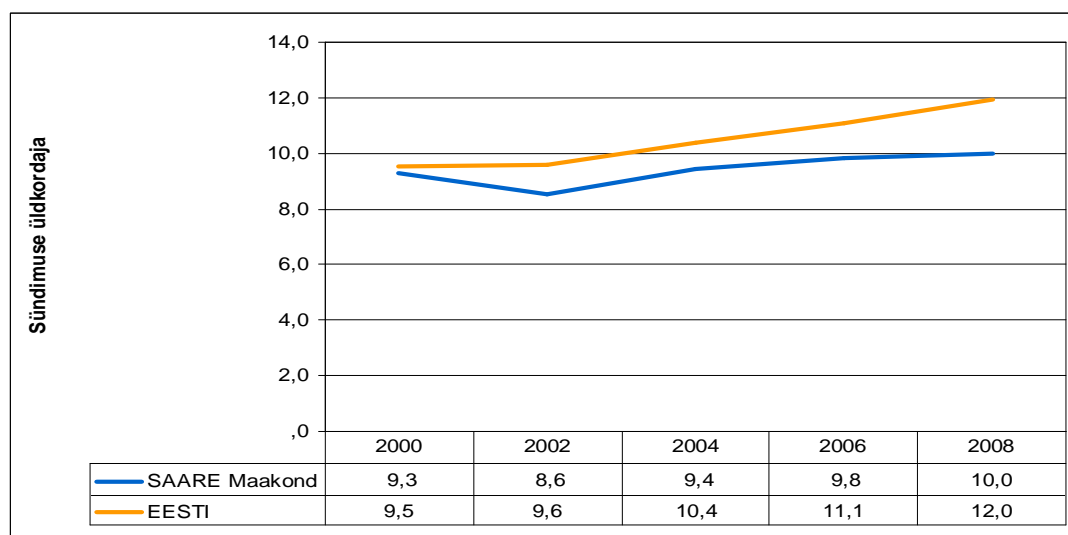
Joonis 2. Saare mk valdade rahvastik 1989 - 2008

Tabel 2. Elussünnid Saare maakonnas (ESA)

Indikaator		2000	2002	2004	2006	2008
Elussünnid	Arv					
	Poisid	174	144	182	190	179
	Tüdrukud	160	161	151	155	168
	Poisid ja tüdrukud	334	305	333	345	347
	1000 elaniku kohta	9,3	8,6	9,4	9,8	10,0



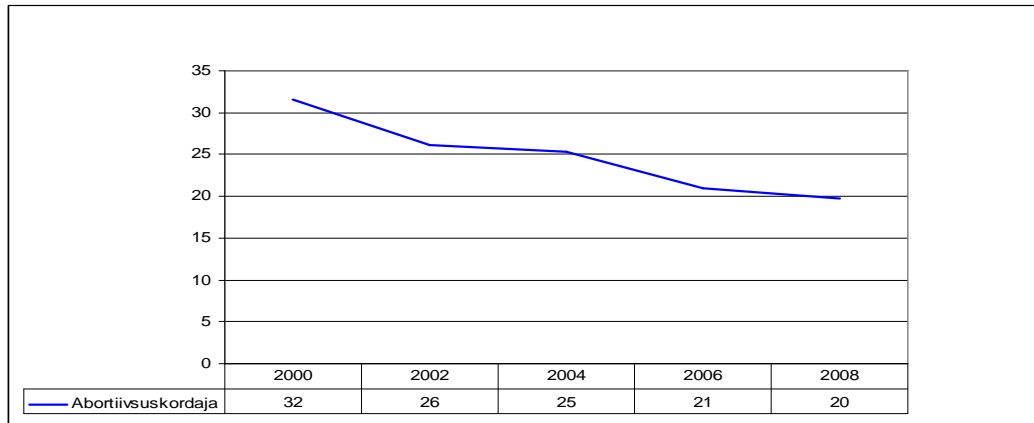
Joonis 3 Elussünnid Saare maakonnas (ESA)



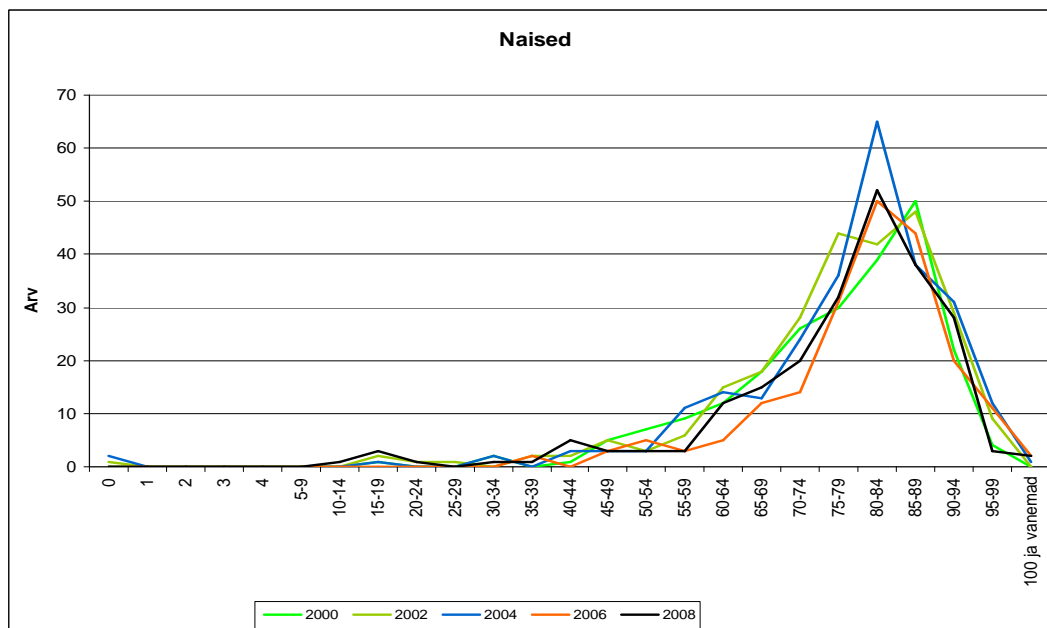
Joonis 4 Sünnimise üldkordaja (allikas Tervise Arengu Instituut)

Tabel 3 Abortid saare maakonnas (allikas Tervise Arengu Instituut)

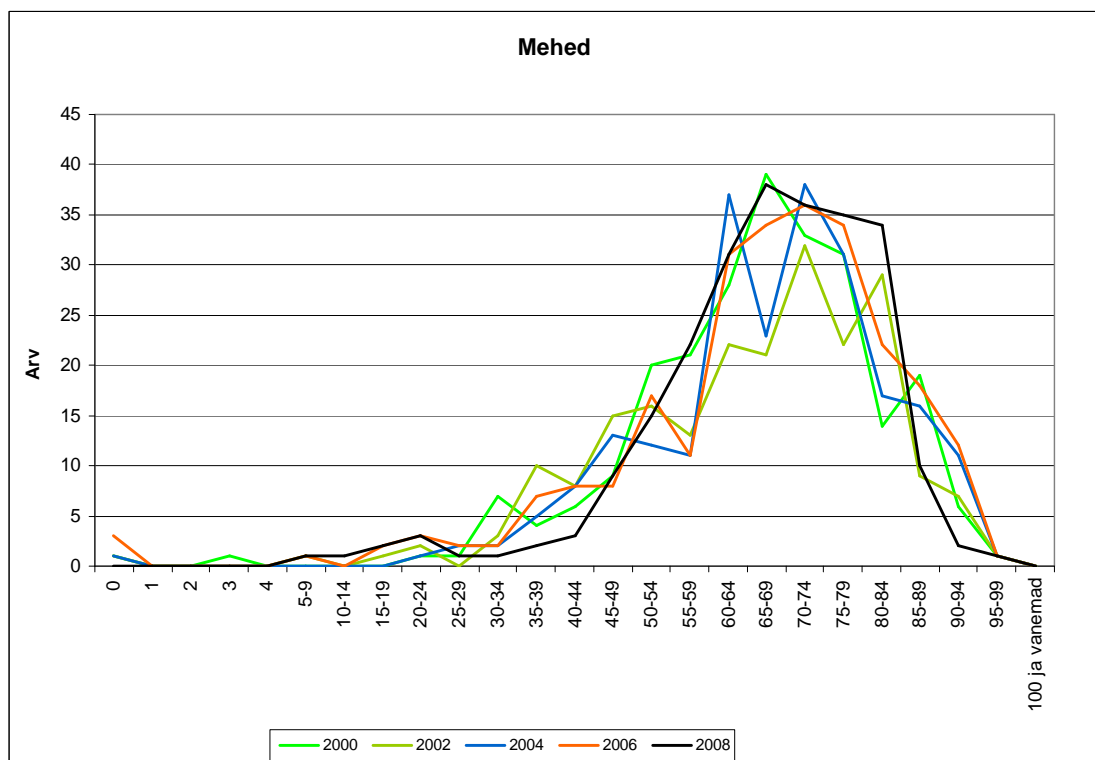
Indikaator		2000	2002	2004	2006	2008
Abortid	Arv	254	213	195	179	171
	Abordimäär	78	76	65	56	54
	Abortiivsuskordaja	32	26	25	21	20



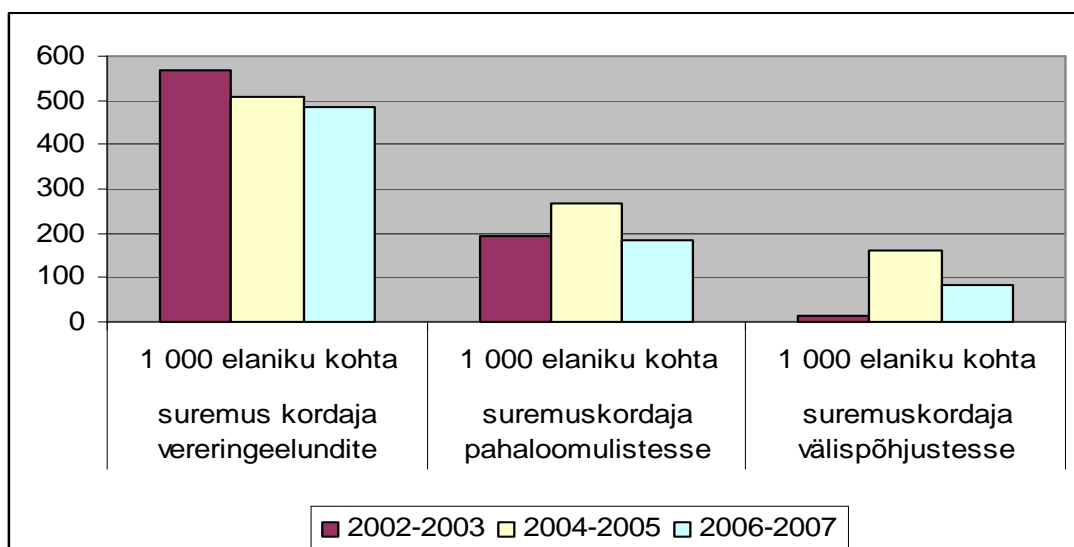
Joonis 5. Abortiivsus kordaja (Tervise Arengu Instituut)



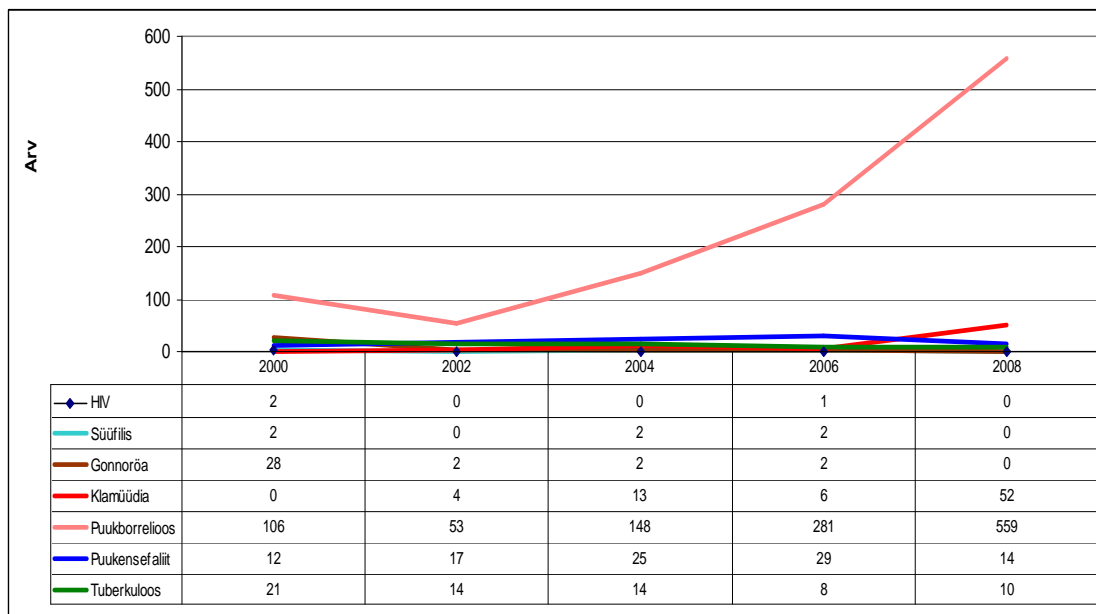
Joonis 6. Surnud naiste arv vanuse järgi Saare maakonnas (ESA)



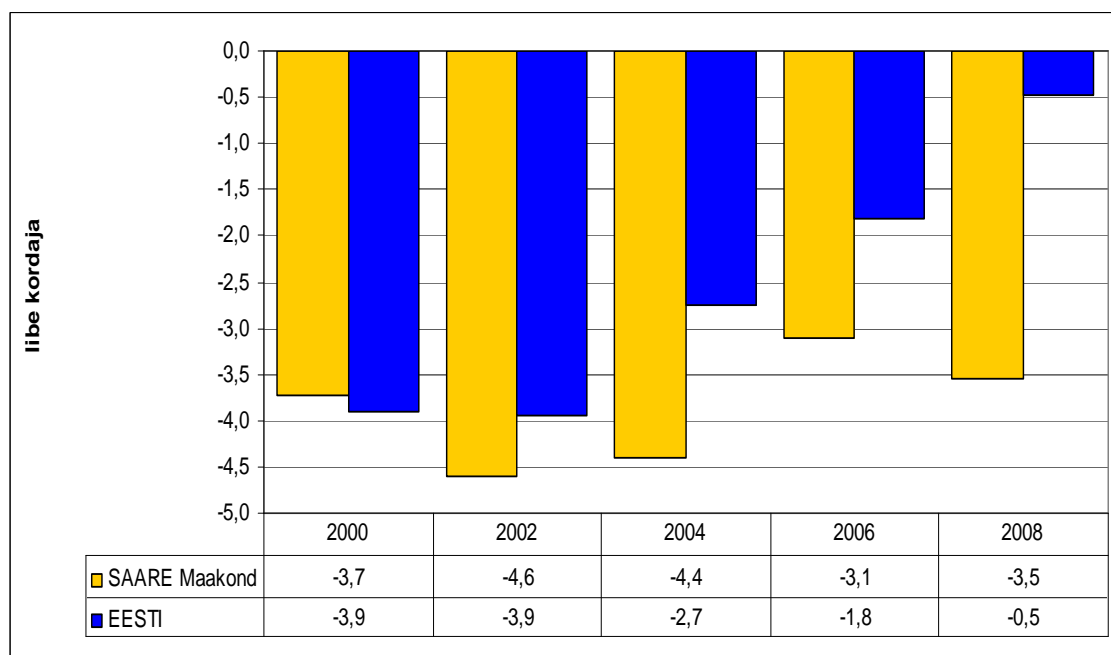
Joonis 7. Surnud meeste arv vanuse järgi Saare maakonnas (ESA)



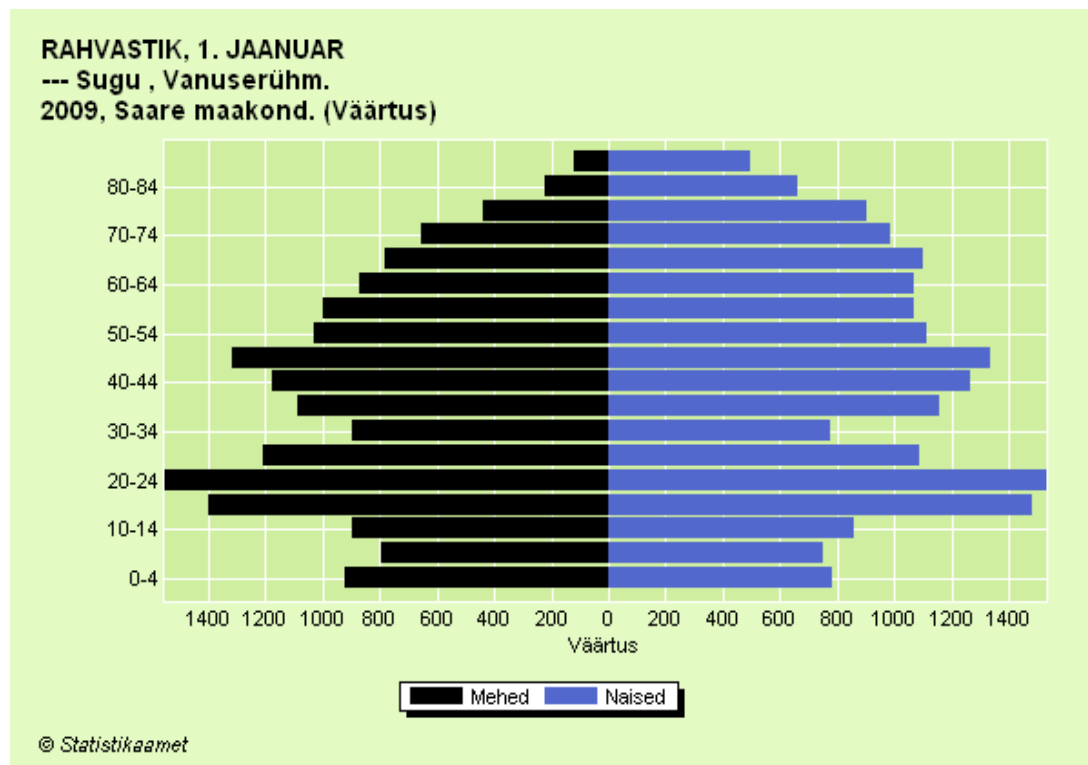
Joonis 8. Suremuskordaja vereringeelundite haigustesse, pahaloomulistes kasvajatesses, välispõhjustesse (ESA)



Joonis 9. Esmashaigestumuskordaja nakkushaigustesse Saare maakonnas (Tervisekaitse Inspektsiooni Saaremaa osakond, 03.02.2010 a.)



Joonis 10. Loomulik iive (ESA)



Joonis 11. Rahvastiku soo- ja vanusejaotus 2009 Saare maakonnas (ESA)

Tabel 4. Elanike ränne Saare maakonnas (ESA)

Indikaator			2000	2002	2004	2006	2008
Sisseränne	Arv		501	842	906	951	852
	1000 kohta	elaniku	13,9	23,6	25,7	27,2	24,5
Väljaränne	Arv		502	1150	1210	1051	920
	1000 kohta	elaniku	14,0	32,2	34,3	30,0	26,4
Rändesaldo	Arv		-1	-308	-304	-100	-68
	1000 kohta	elaniku	0,0	-8,6	-8,6	-2,9	-2,0

Tabel 5. Elanike jaotumine vanuserühmadesse

	Elanikke 01.07.2008	Sh vanuserühm (% elanikest)			
		0-6	7-15	25-44	üle 65
Maakond kokku	36164	6	9	26	17
Kuressaare linn	15170	7	10	26	14
Vallad	20994	4	8	27	19

2.1.2. Probleemid ja vajadused

- Saarelisusest tingitud probleemid – mandril käimine on kallis ja aeganõudev sh spetsiifiliste tervishoiu-, sotsiaal- ja nõustamisteenuste kasutamine.
- Negatiivne iive.
- Negatiivne rändesaldo, eriti noorte väljaränne.
- Suur abortide arv.
- Meeste varane suremus ja riskikäitumine.
- Suurenenud välispõhjustesse suremus.
- Hüppeliselt on kasvanud puukborrelioosi haigestumine.
- Mõningate maapiirkonda väljasuremisoht.
- Eakate arv ja nende vajadused kasvavad.

2.2. Sotsiaalne sidusus ja võrdsed võimalused

2.2.1 Valdonna kirjeldus ja indikaatorid

2.2.1.1. Tööturu situatsioon

Kui 2006. aastal olid maakonnas olukorras, kus tööhõive oli praktiliselt täielik (1.8%), siis tänaseks on töötuse määr jõudnud 10.7 %-ni (joonis 12). Hõivatute⁴ osakaal on samal ajal suurenenud (joonis 13).

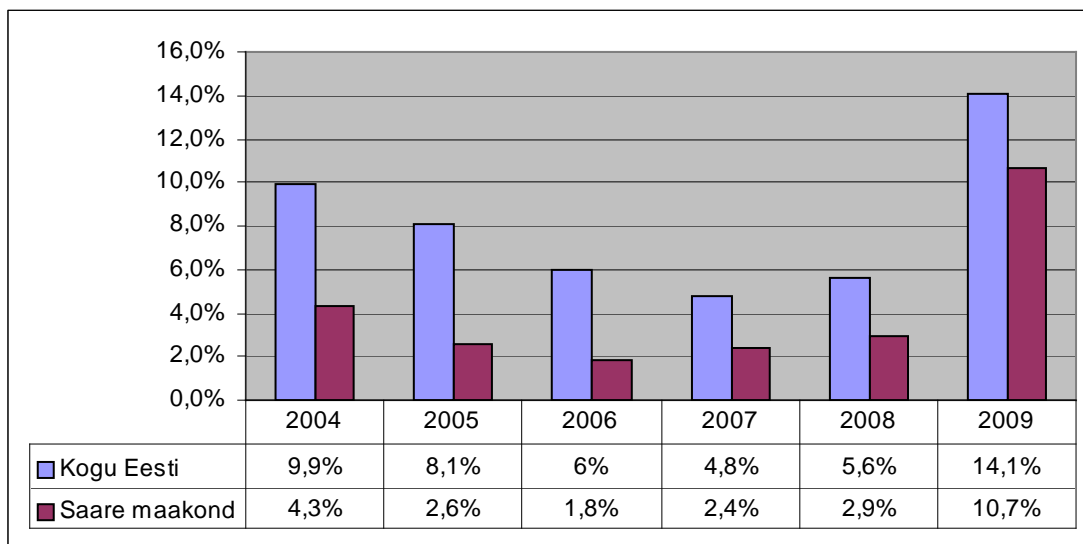
Keskmine brutotulu (joonis 14) saavutas oma lae 2008. aastal ja on praeguseks langenud tagasi ligikaudu 2007. aasta tasemele. Koos töötuse kasvuga on vähenenud maksumaksjate arv ning suurenenud miinimumpalka saavate inimeste arv (joonis 15 ja tabel 6).

Saare maakonnale on iseloomulik suur ettevõtlusaktiivsus, kuid 96% neist on väikeettevõtted (joonis 16) ega suuda pakkuda piisavalt töökohti tööpuuduse leevendamiseks.

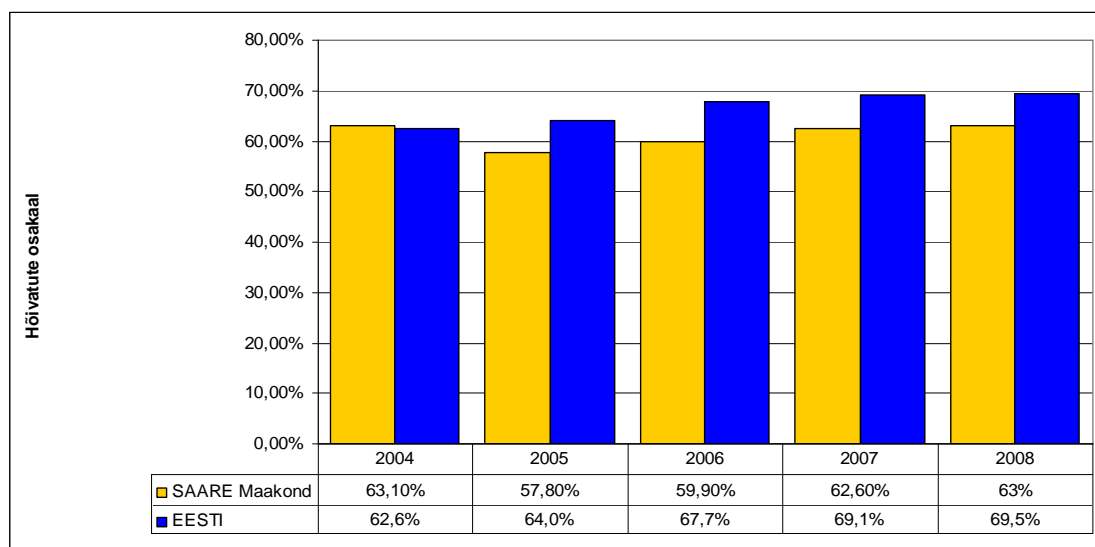
74% maakonna elanikest töötab Kuressaares või linna lähedal⁵. Valdades on tihtipeale suurim tööandja omavalitsus ise. Maksumaksjate hulk on enamikus omavalitsustes languses, erandiks on vaid kaks saarelist valda – Muhu, kus maksumaksjaid on stabiilselt ja Ruhnu, kus nende arv on oluliselt kasvanud (tabel 7). Arvata võib, et tegemist on end saartele sissekirjutavate suvemuhulaste ja –ruhnlaste panusega saarte arengusse.

⁴ Hõivatud — isikud, kes uuritava perioodil töötasid ja said selle eest tasu kas palgatöötajana, ettevõtjana või vabakutselisena; töötasid otsese tasuta pereettevõttes või oma talus; ajutiselt ei töötanud.

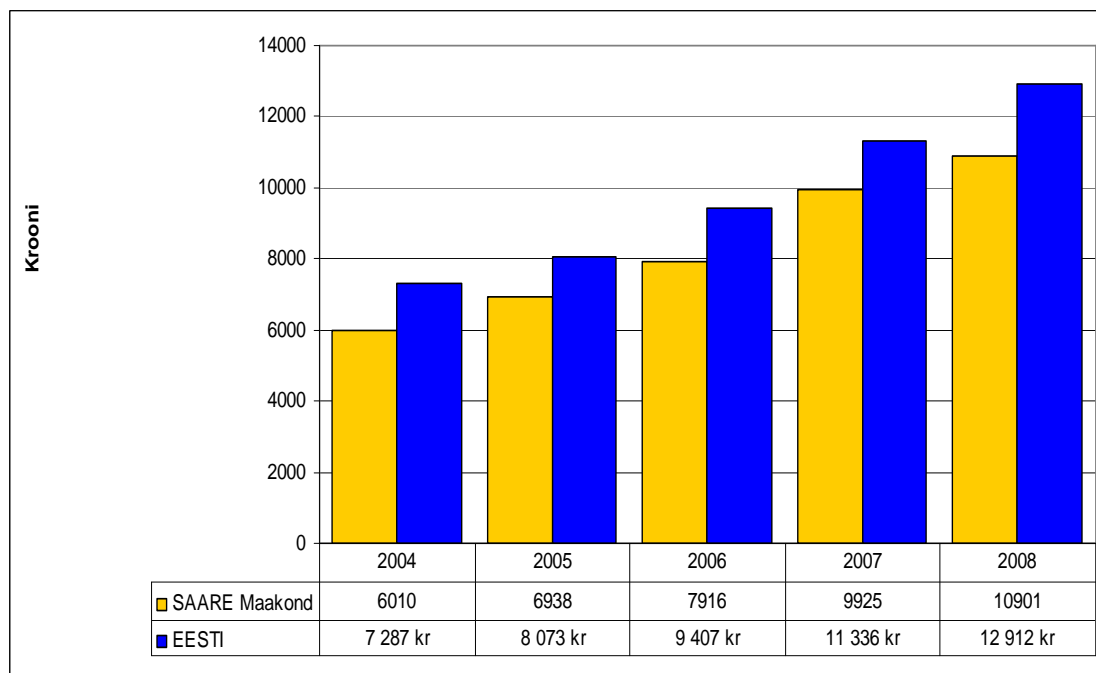
⁵ Saare maakonna ühistranspordi uuring. Positium LBS. Tartu, 2008.



Joonis 12. Töötuse määr Saare maakonnas võrdluses kogu Eestiga (ESA)



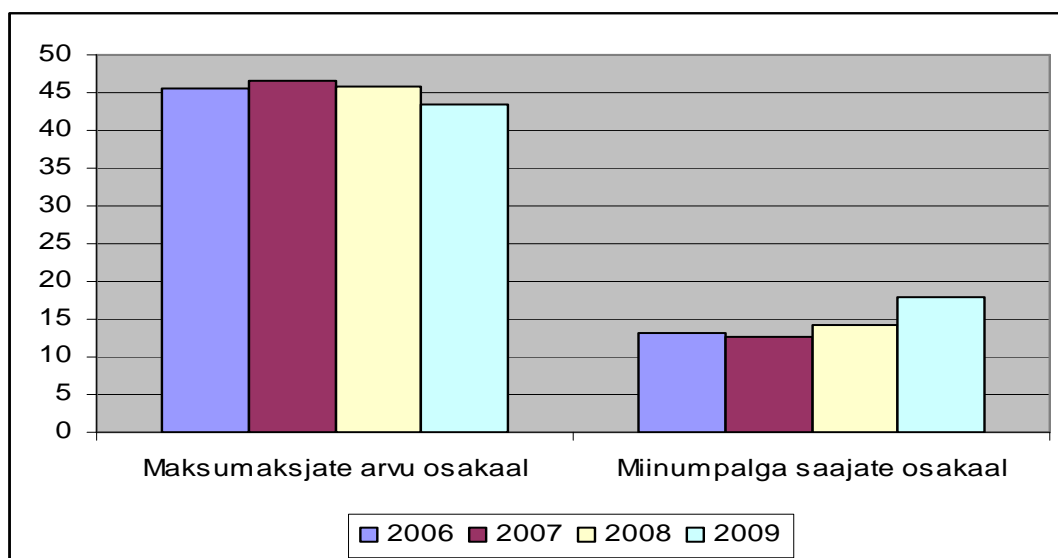
Joonis 13. Hõivatute osakaal (ESA)



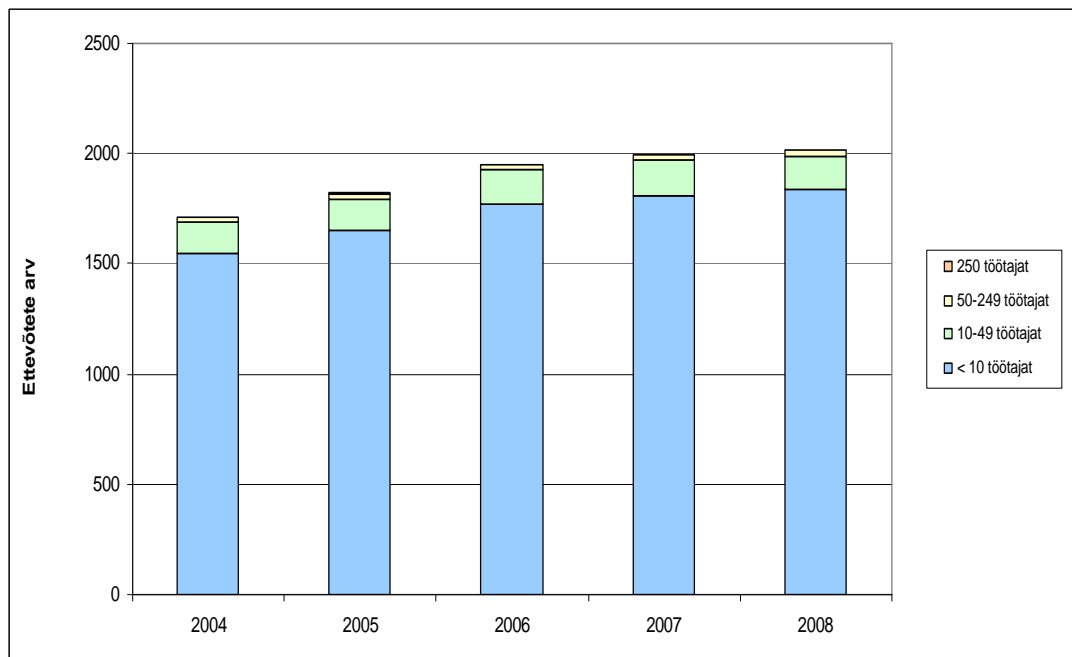
Joonis 14 Keskmise brutotulu (ESA)

Tabel 6. Maksumaksjate ja miinimupalga saajate osakaal Saare maakonnas (Maksu- ja Tolliamet, 19.02.2010)

	2006	2007	2008	2009
Maksumaksjate arvu osakaal	45,47	46,62	45,88	43,52
Miinimupalga saajate osakaal	13,28	12,53	14,34	17,84



Joonis 15. Maksumaksjate ja miinimupalga saajate osakaal Saare maakonnas (Maksu- ja Tolliamet, 19.02.2010).



Joonis 16. Majanduslikult aktiivete ettevõtete arv (ESA)

Tabel 7. Saare maakonna maksumaksjad omavalitsusüksuste kaupa (Maksu- ja Tolliamet, 19.02.2010)

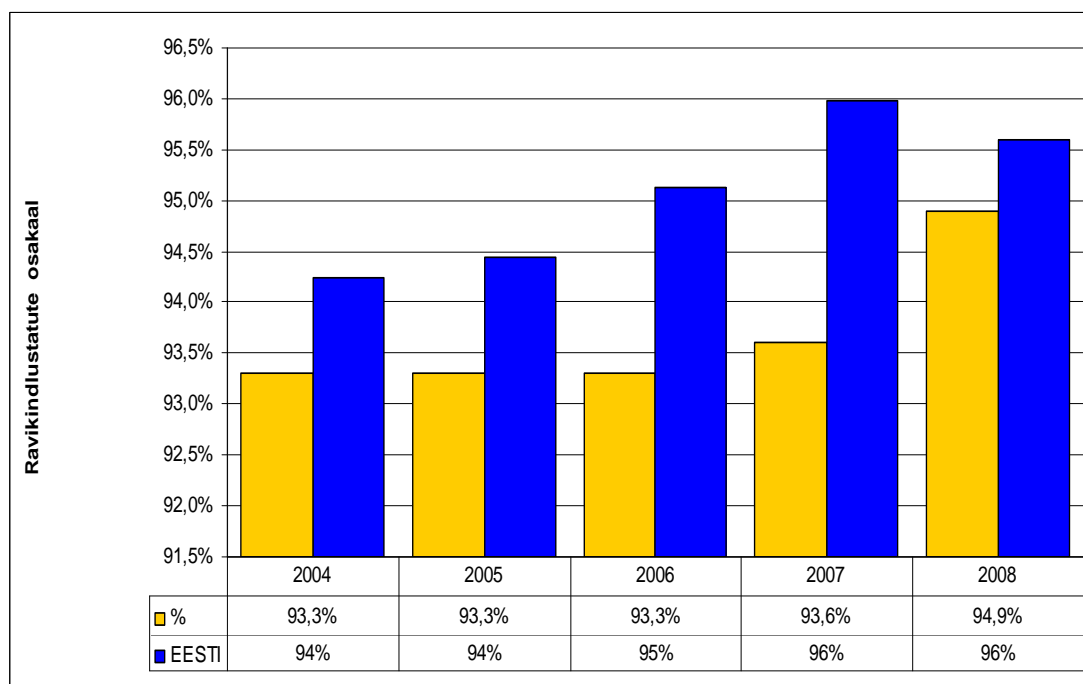
Omavalitsusüksus	2006	2007	2008	2009
Kaarma vald	1 877	2 008	1 978	1 905
Kihelkonna vald	356	362	350	317
Kuressaare linn	7 341	7 465	7 322	6 840
Kärla vald	641	651	607	575
Laimjala vald	310	333	328	284
Leisi vald	807	826	830	806
Lümanda vald	362	364	360	351
Muhu vald	698	724	713	712
Mustjala vald	266	256	248	228
Orissaare vald	908	890	893	844
Pihla vald	626	646	633	602
Pöide vald	415	412	403	373
Ruhnu vald	48	53	53	58
Salme vald	554	537	530	524
Torgu vald	134	142	125	115
Valjala vald	606	640	614	578
MAAKOND	15 949	16 309	15 987	15 112

2.2.1.2 Toimetulek

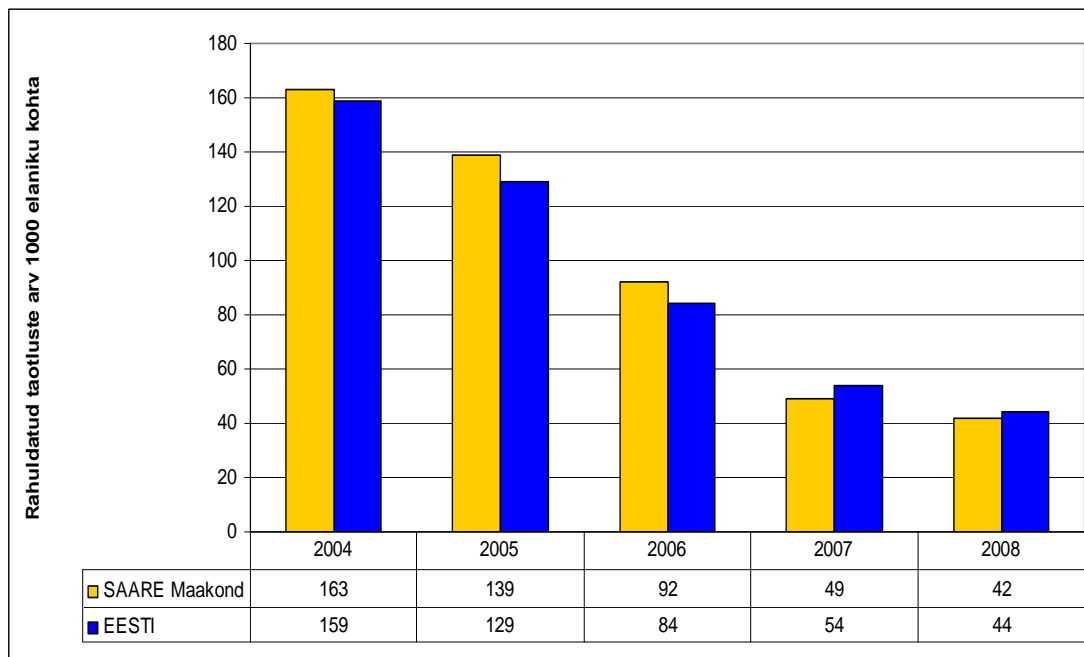
Ravikindlustusega kaetud elanike osakaal on maakonnas ca 95%, mis on ligikaudu sama Eesti keskmisega (joonis 17).

Vastupidiselt töötusele (joonis 12) on võrreldes 2006. aastaga kasvanud, on toimetulekutoetuse saajate arv (joonis 18) ja selle suurus (joonis 19) vähenenud. Toimetulekutoetuste osakaal moodustas 2009. aastal omavalitsuste sotsiaalkuludest 22.3 %, mida on rohkem kui 2008. aastal ja siiski vähem kui 2006. aastal, sotsiaalkulutuste osakaal omavalitsuste eelarvetes on samal ajal püsinud suhteliselt stabiilne 3% ringis (joonis 20 ja tabel 8). See tähendab, et toimetulekutoetusi makstakse muude sotsiaalkulutuste arvelt.

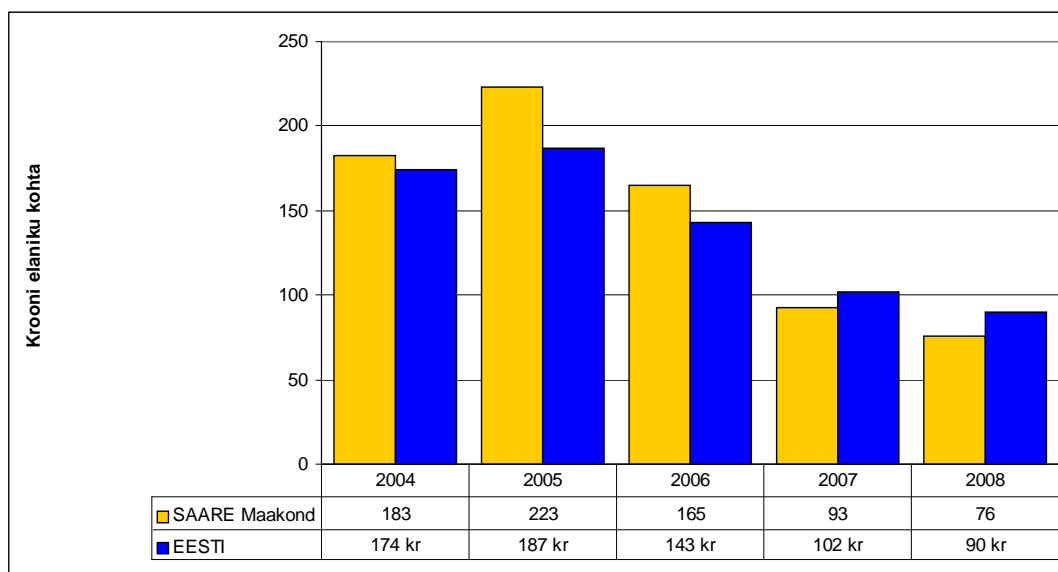
Puuetega inimeste osakaal elanikkonnast on püsinud stabiilsena 6% ümber (joonis 21), mida on mõnevõrra rohkem kui Eestis keskmiselt.



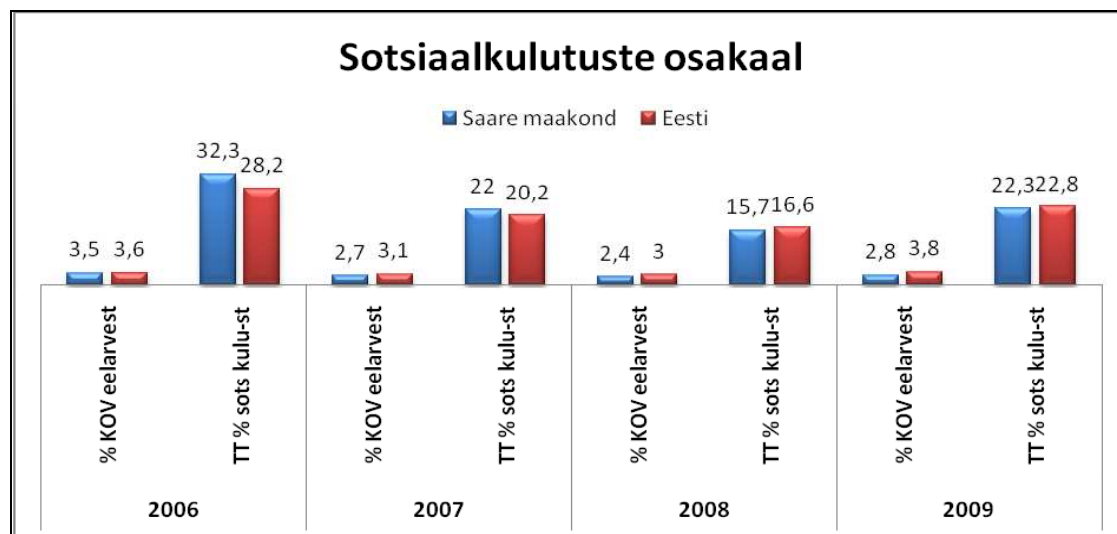
Joonis 17. Ravikindlustatute osakaal, Eesti Haigekassa, 05.01.2010 a.



Joonis 18. Rahuldatud toimetulekutoetuste taotluste arv 1000 elaniku kohta (ESA)



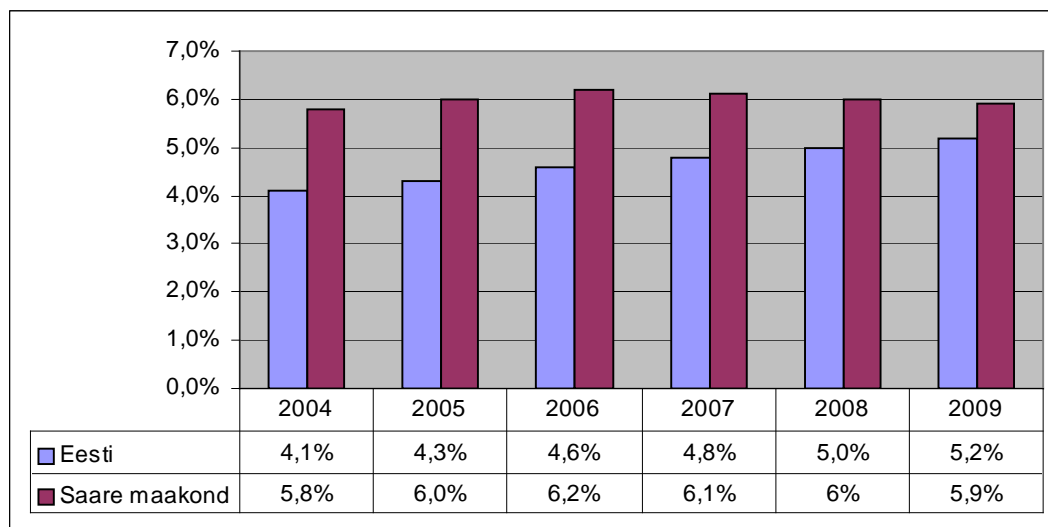
Joonis 19. Toimetulekutoetus kroonides elaniku kohta, Eesti Statistika Amet, 27.05. 2009 a.



Joonis 20. Sotsiaalkulutuste osakaal KOV eelarvest ja toimetulekutoetuse osakaal KOV sotsiaalkulutustest (Rahandusministeeriumi andmed)

Tabel 8. Sotsiaaltoetuste osakaal eelarvest ja toimetulekutoetuse osakaal sotsiaaltoetustest KOV-de lõikes. Rahandusministeeriumi andmed

	2005		2006		2007		2008		2009	
	% KOV eelarvest	TT % sots kulu-st	% KOV eelarvest	TT % sots kulu-st	% KOV eelarvest	TT % sots kulu-st	% KOV eelarvest	TT % sots kulu-st	% KOV eelarvest	TT % sots kulu-st
Kuressaare	3,6	52,2	3,6	37,5	2,5	25,6	2,1	21	2	37
Kaarma	2,7	47,3	2,2	26,3	1,5	16,4	1,5	11,2	2,9	18,2
Kihelkonna	5,8	52,8	5,4	37,8	4	31,7	2,7	23,3	2,2	24,1
Kärla	3,2	54,6	4	50,5	3	41,7	2,4	38,2	3,4	34,4
Laimjala	4,4	37,4	5,2	13,6	4,2	8,7	2,6	9,5	3,5	13,2
Leisi	3,9	40	5,8	18	3,9	7	4,5	0,5	5,5	1,3
Lümanda	5,7	40,6	3,3	10,2	5,3	10,4	4,2	8	5,4	7,8
Muhu	6,8	45,5	5,8	39,3	3,9	22,5	3,1	7	3,3	16,1
Mustjala	4,4	64,5	8,1	48,4	7,2	43,4	6,2	33,3	7,4	41,3
Orissaare	1,8	31,3	1,4	23,2	1,6	12,6	1,3	10,2	1,9	17
Pihitla	6,1	48,1	6,2	18,2	4	16	3,9	9,3	4,5	17,5
Pöide	5,4	16,1	2,5	7,8	2,6	3,5	3	5,1	3,3	5,1
Ruhnu	2,2	33,2	1,6	39,8	1,3	9,8	0,7	0	0,7	0
Salme	1,9	31,9	1,2	15,3	1,7	12	2	3	2	7,2
Torgu	4,3	34,1	3,6	38,7	2,5	36,9	3	21,5	4	21,1
Valjala	7,2	44,2	4,1	36,7	2,8	25,8	1,7	20,1	2,9	27,5
Saare maakond	3,9	47,2	3,5	32,3	2,7	22	2,4	15,7	2,8	22,3
Eesti			3,6	28,2	3,1	20,2	3	16,6	3,8	22,8



Joonis 21. Saare maakonna puuetega inimeste osakaal elanikkonnast võrdluses Eestiga (ESA)

2.2.1.3. Kaasatus kogukonna tegevustesse

Maakonna elanike kõrgeimaks tunnustuseks on Saare maavanema poolt välja antav Saare Maavalitsuse teeneteplaat. Teeneteplaadiga autasustatakse inimesi, kes oma töö ja tegevusega on kaasa aidanud Saare maakonna arengule, samuti inimestele, kes on silma paistnud erilise, maakonna jaoks olulise saavutusega. Teeneteplaati antakse välja järgmiste valdkondade esindajatele:

- kultuurielu edendaja;
- hariduselu edendaja;
- spordielu edendaja või sportlane;
- omavalitsus- või riigiametnik;
- ettevõtja;
- sotsiaaltöötaja;
- tervishoiutöötaja;
- seltsielu edendaja;
- elutöö eest.

Saare Maavalitsuse tänukirjaga tunnustab maavanem inimesi, keda soovib tänada maakonna heaks tehtud toimingute või teene eest. Igal aastal tunnustatakse Aasta Õpetaja ja Aasta Sotsiaalala töötaja valimise kaudu vastavate valdkondade töötajaid. Maavanem vahendab lisaks veel mitmeid riiklikke tunnustamisi - Eesti Kultuurkapitali poolt jagatavat aasta kultuuripreemiat Saaremaa Kultuuripärl, Kaunis Kodu, Aasta Sportlane jt.

Alates 1994 aastast kuulutatakse iga aasta lõpus välja Hendrik Krummi nimelise kultuuristipendiumi laureaat.

Rahvusliku käsitöö preemiat KadakMari jagatakse välja 3 kategoorias: elutöö preemia, meister ning noor meister.

Lisaks annab Saaremaa Rahvakultuuriselts välja kolleegipreemiat Mudsu Mudsu.

Maakonna elanikud on kaasatud kogukonna tegevustesse läbi erinevate ühingute, seltside, survegruppide ja vabatahtlike tegevuste. Isetegevusvõimalusi võib nii maakonna, valla kui külade tasandil hinnata heaks. Vastavad objektid on üldjuhul olemas, küll võib probleemiks olla nende tehniline seisukord. Kokku on maakonnas 18 rahva-, kultuurimaja või klubi, igas vallas vähemalt üks, lisaks seltsimajad paljudes külates. Erandiks on Torgu vald, kus vajadusel kasutatakse kooli saali. Raamatukogusid on 30, keskmiselt kaks valla kohta. Enamasti on raamatukogudes ka Interneti kasutamise võimalus.

Tegutseb 15 Eesti Evangeelse Luterliku kiriku kogudust, 14 Apostliku Õigeusu kogudust, 8 Evangeeliumi Kristlaste - Baptistide Liidu Saaremaa kogudust, 4 Eesti Metodisti Kiriku kogudust, 2 Eesti Kristliku Nelipühi Kiriku kogudust ja mõned väiksemad usuorganisatsioonid nagu Maausuliste Saarepealne Koda jt.

2.2.2. Probleemid ja vajadused

- Töötuse määr on kasvutrendis ja suurem kui Eestis keskmiselt. Töötus toob kaasa vaesumine ja see omakorda sotsiaalse ebavõrdsuse sh tervisealase ebavõrdsuse. Samuti tekitab pikaajaline töötus stressi ja kapseldumist, mis võib viia perekondade purunemiseni ja isegi suitsiidideni. Eriti suurt mõju avaldab töötus meeste vaimsele tervisele.
- Maksimaksjate arv väheneb, miinimumpalka saavate inimeste arv suureneb.
- Töötuse probleem on suurem maal, kus pikaajalistest töötutest saavad tihtipeale “poetagused”, kellel lõpuks kaob tööharjumus ja süveneb alkoholism. Isegi juhul, kui leidub ettevõtja, kes tööjõudu vajaks, võib selguda, et vaatamata töötute olemasolule neid palgata pole võimalik. Tegemist on omamoodi probleemideringiga, mille murdmine on keeruline, kuid mis kokkuvõttes viib mõnede maapiirkondade hääbumisele.
- Maakonnas puudub alkohoolikute rehabilitatsiooni süsteem.
- Puuetega inimesi on 6% elanikkonnast, mida on mõnevõrra rohkem kui Eestis keskmiselt.
- Kasutada kogukondade potentsiaali.

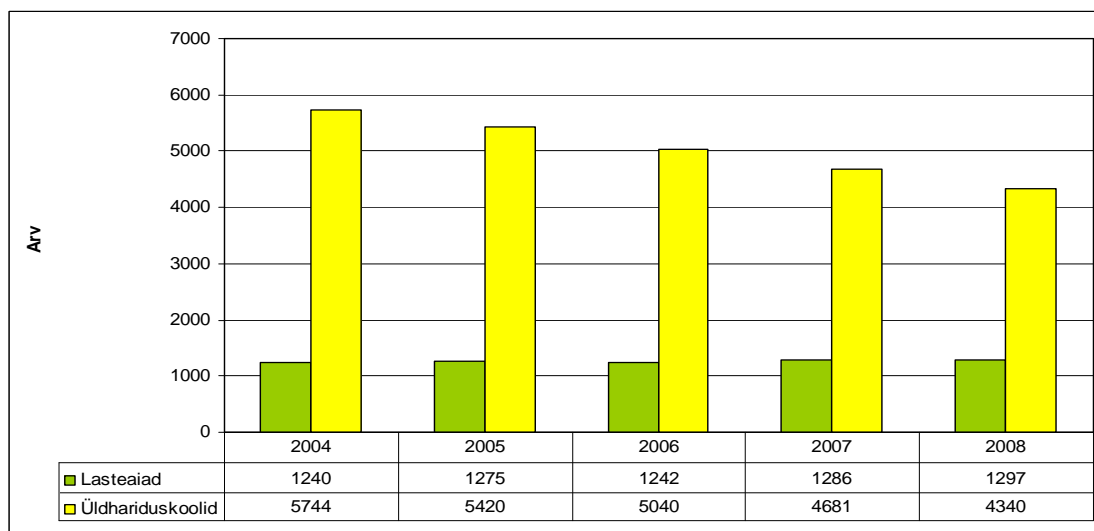
2.3. Laste ja noorte turvaline areng

2.3.1 Valdakonna kirjeldus ja indikaatorid

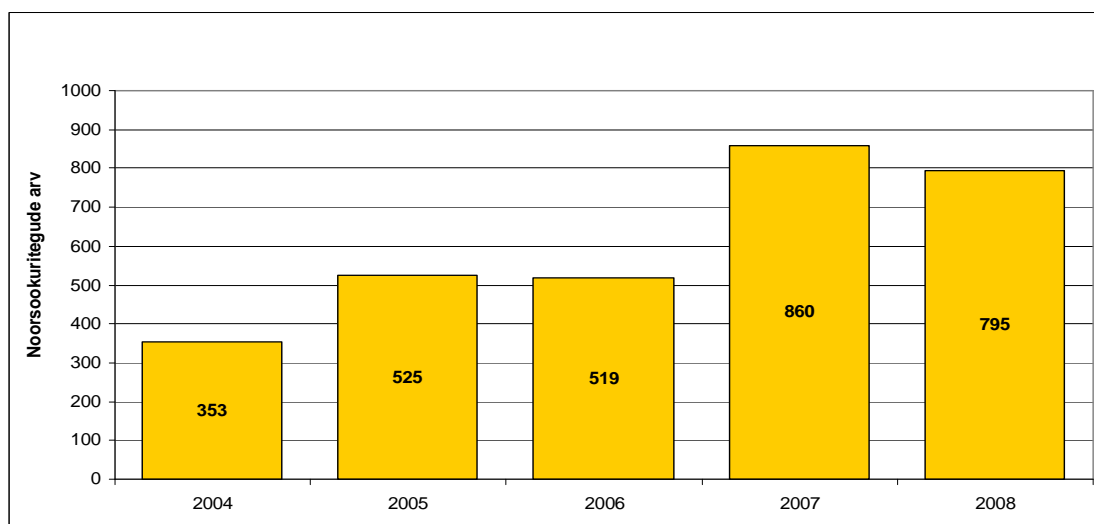
Maakonna koolivõrk on välja kujunenud sellisena, et enamikus valdades tegutseb üks põhikool, vaid Kaarma vallas on 2 põhikooli ja Torgu vallas hetkel töötavat kooli ei ole. Õpilaste arv väheneb (joonis 22) ja seetõttu tuleb mõneski omavalitsuses lähiaastatel kaaluda oma põhikooli tulevikku. Lasteaiad, alg- ja põhikoolid paiknevad enamasti lähestikku vallakeskustes ja nende kättesaadavus on tagatud kas ühistranspordiga või kohalike omavalitsuste poolt korraldatud transpordiga. Maakonnas on 5 gümnaasiumi – Leisi Keskkool, Orisaare Gümnaasium, Kuressaare Gümnaasium, Saaremaa Ühisgümnaasium ja Kuressaare Täiskasvanute Gümnaasium. Kutsekeskharidust saab Kuressaare Ametikoolist ja rakenduskõrgharidust Tallinna

Tehnikaülikooli Kuressaare Kolledžist. Õpilaste arvu vähenemine ohustab lähiaastatel eelkõige Leisi Keskkooli ja Orissaare Gümnaasiumi gümnaasiumite osa.

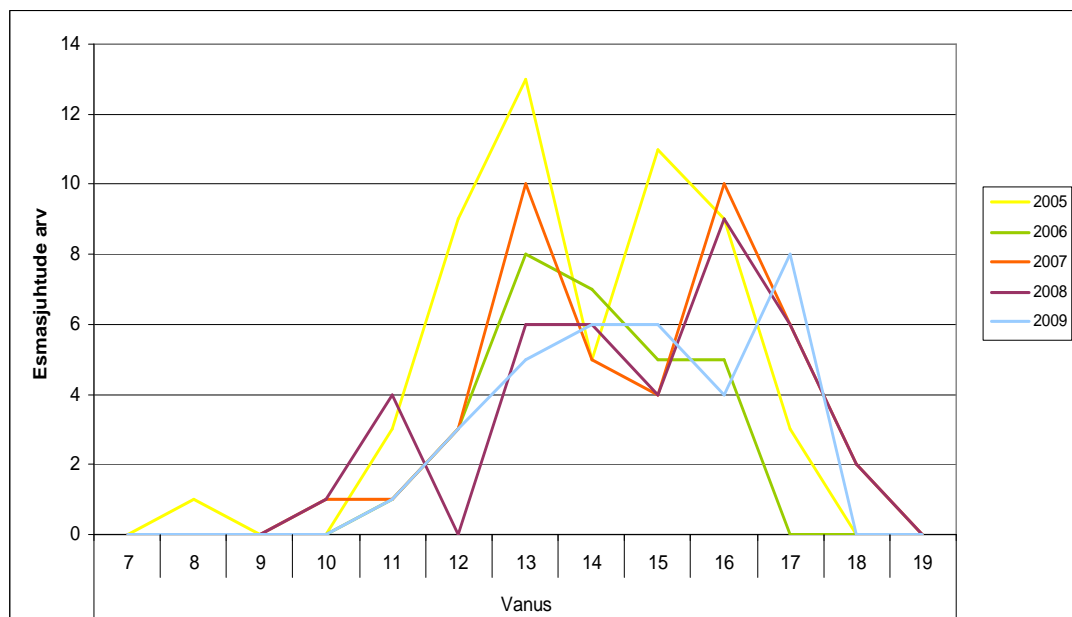
Maakonnas tegutseb 7 Avatud Noortekeskust, mida ei saa piisavaks pidada. Mõistliku tegevuse puudumine viib mõnedki kuritegelikule teele. Noorsookuritegude (joonis 23) ning alaealiste komisjoni esma- ja korduvjuhtumite arv (joonised 24 ja 25) on küll veidi vähenenud, kuid see on seletatav laste arvu üldise vähenemisega ning ümberkorraldustega politsei töös. Protsentuaalset vähenemist toimunud ei ole ja noorte kuritegevus on jätkuvalt probleem.



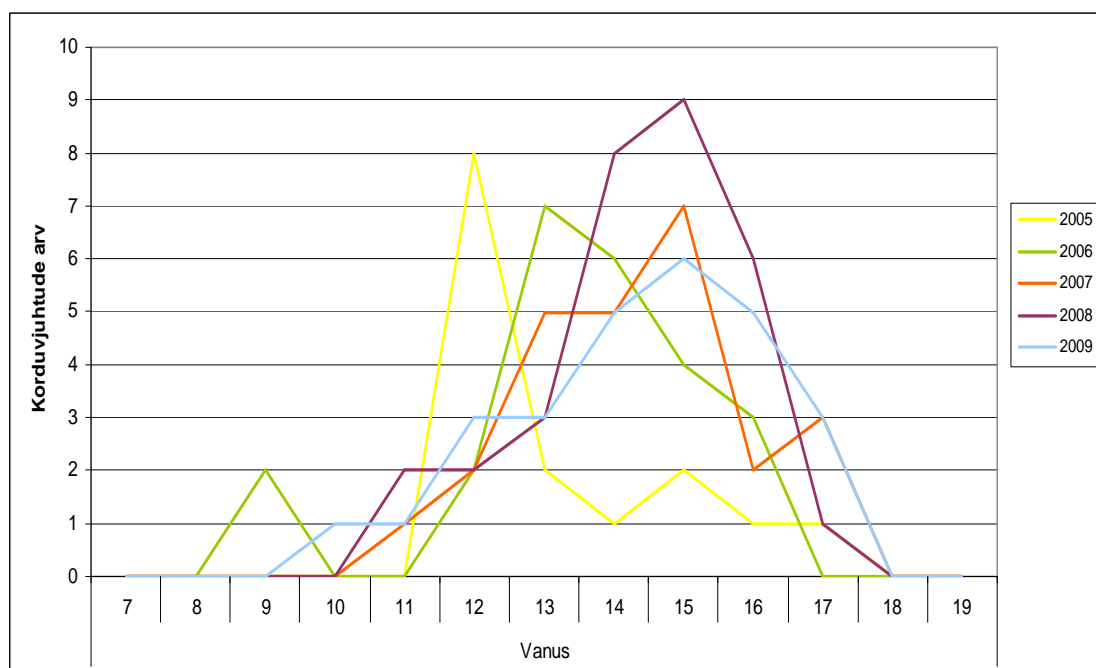
Joonis 22. Laste arv Saare maakonna lasteaedades ja üldhariduskoolides. Saare Maavalitsus, Haridus- ja sotsiaalosakond



Joonis 23. Noorsookuritegude arv Saare maakonnas, Politseiameti andmekogu ALIS, 11.02.2008 a.



Joonis 24. Alaealiste komisjoni esmajuhtude arv Saare maakonnas, Saare Maavalitsus, Haridus- ja sotsiaalosalakond



Joonis 25. Alaealiste komisjoni korduvjuhtude arv, Saare maavalitsus, Haridus- ja sotsiaalosalakond

2.3.2. Probleemid ja vajadused

- Koolikohustuse mittetäitmise kohta puuduvad adekvaatsed andmed ja koolidel pole huvi neid avaldada.

- Puudub ülevaade sõltuvusainete kasutamisest noorte hulgas, samuti arvutisõltuvuse kohta.
- Noorte seaduskuulekus on madal.
- Alaealiste esmased ja korduvad õigusrikkumised, paljud alaealiste komisjoni sattuvad noored elavad ühe vanemaga.
- Koolivägivald.
- Vanemate halb toimetulek avaldub laste tervises. Laste haigestumiste kaudseteks põhjustajateks võivad olla sotsiaalne eraldatus, halvad elutingimused, vaesus ja hoolimatu tervisekäitumine.
- Oluliselt suuremat tähelepanu tuleks pöörata 13-15 aastastele noortele, kes on kõige kergemini grupikäitumisele alluvad ja võivad valida kuritegeliku tee.
- Paljudes omavalitsustes puuduvad noorsootöötajad ja Avatud Noortekeskused.
- Maakonnas on vaid 3 lastekaitsetöötajat.
- Lapsevanemate teadlikkus ja huvi oma laste tervise vastu on liiga madal.
- Laste füüsiline aktiivsus võiks suurem olla, liiga palju aega veedetakse arvuti ja teleriga.

2.4. Tervislik elu-, õpi- ja töökeskkond

2.4.1 Valdkonna kirjeldus ja indikaatorid

Kuressaare võeti esimese Eesti linnana vastu Maailma Terviseorganisatsiooni Tervislike Linnade Võrgustiku liikmeks aastal 1998. Tervislike Linnade liikumise eesmärgiks on tuua tervisega seonduvad küsimused otsusetegijate tähelepanu keskmesse ning tõsta elukeskkonna parandamise kaudu tervisestandardeid linnas.

Muude tervist edendavate võrgustikega liitumine ei ole maakonnas nii aktiivne olnud. Tervist edendavate töökohtade võrgustikuga on seotud nn ketisüsteemi esindajad- A-Selver AS, G4S Kuressaare kontor, Lääne Prefektuur (Politsei- ja Piirivalveamet), Maksu ja Tolliameti Saare teeninduskoht, Nordea Pank Kuressaare kontor, SEB Kuressaare kontor, Hoolekandeteenused AS (Saaremaa hooldekodud: Sõmera hooldekodu, Kogula Eakatekodu) ja Eesti Post AS esindused.

Tervist edendavaid koole on Saare maakonnas 6 (Kuressaare Gümnaasium, Tornimäe Põhikool, Kuressaare Põhikool, Kuressaare vanalinna Kool, Aste Põhikool, Mustjala Lasteaed-Põhikool). Alates 2008 aastast ei ole rohkem koole liitunud.

Tervist edendavad lasteaiad on olnud seni ära ootaval seisukohal. 2009 aastast on võrgustikuga liitunud Valjala Lasteaed ja 2010 aasta kevadest on plaani võtnud võrgustikuga liitumise Kärla lasteaed.

Spordiehitiste ja terviseradadega on Saare maakond hästi kaetud. Maakonnas 20 võimlat, 18 korvpalli-, 44 võrkpalli-, 6 jalgpalli- ja 9 tennisevälisväljakut, 19 staadioni (spordiväljakut), 2 lasketiiru, 2 ujulat ja 6 liikumisirada. Viimastel aastatel on rajatud palju välisväljakuid kohalike omavalitsuse poolt (eriti Kaarma vallas ja Kuressaare linnas). Samuti on tekkinud külade initsiatiivil mitmeid võrkpalli muru- ja liivaväljakuid.

Saare maakond on roheline maakond - 53% territooriumist moodustavad metsad. Puhkamisvõimalusi on palju. Saare maakonnaplaneeringu teemaplaneeringus "Asustust ja maakasutust suunavad keskkonnatingimused" on tervisespordi ja rekreatsioonipiirkondadena määratud alad:

1. Karujärve tervisespordikeskus Kihelkonna vallas,
2. Kudjape - Upa tervisespordirajad Kaarma vallas alates Kudjape küla spordiväljakust kuni Suure Tõllu puhkekülani Upa külas,
3. Pöide tervise- ja spordirajad Pöide vallas.
4. Järve-Mändjala puhkeala (Nasva, Mändjala, Keskranna, Järve ja Tehumardi külade rannad Kaarma ja Salme vallas).
5. Karujärve kalda-ala Kärla vallas.
6. Oitme rand Leisi vallas.
7. Piirkond Kuressaare linnas Roomassaare poolsaarest kuni Linnulaheni, mis muuhulgas hõlmab Terviseparki, staadioni, supelranda ja golfiväljakut.

Saare mk territooriumile jääb praegu ainult üks kehtivatele nõuetele vastav ametlik supelrand, milleks on Kuressaare Titerand. Avalikke supluskohti, mis vastaksid kõikidele kehtestatud tingimustele, Saaremaa maapiirkondades ei ole. Küll aga rahva seas populaarseid, laiemalt tuntud ja kohalike omavalitsuste poolt korrashoitavaid ja hooldatavaid avalikke supluskohti. Supluskohtades ei ole täheldatud olulisi reostusjuhte või sellest tulenevaid terviseprobleeme.

Saarelisest asendist tingituna ei toimu läbi maakonna transiitvedusid. Maakonnas on ainult üks põhimaantee – Risti-Virtsu-Kuivastu Kuressaare mnt, millel paikneb ka kõige suurema liiklusintensiivsusega teelõik Kuressaare-Upa (2009. a loenduse kohaselt keskmiselt 5265 autot ööpäevas). Teine suurema liiklusintensiivsusega teelõik on Kuressaare-Sääre maanteel Nasva külas (3100 autot ööpäevas). Mujal põhija tugimaanteedel on liiklusintensiivsus alla 3000 auto ööpäevas.

Ühistranspordikorraldus baseerub bussiliiklusel. Kehtiv liinivõrk on käigus augustist 2009 ja selle koostamisel arvestati eelkõige inimeste kooli- ja tööliikumise vajadust. Riikliku toetuse puudumise tõttu toetab praegune liinivõrk vaba aja liikumist (õhtused ja nädalavahetuse liinid) minimaalselt. Samas on enamikes omavalitsustes käigus koolibussid ja nn sotsiaalringid.

Kergliiklusteid on maakonnas kokku 15,1 km 4 lõiguna:

Salme-Tehumardi 1,8 km

Kuressaare – Upa 2,4 km

Kuressaare Ringtee 2,7 km

Roomassaare – Loode 8,2 km.

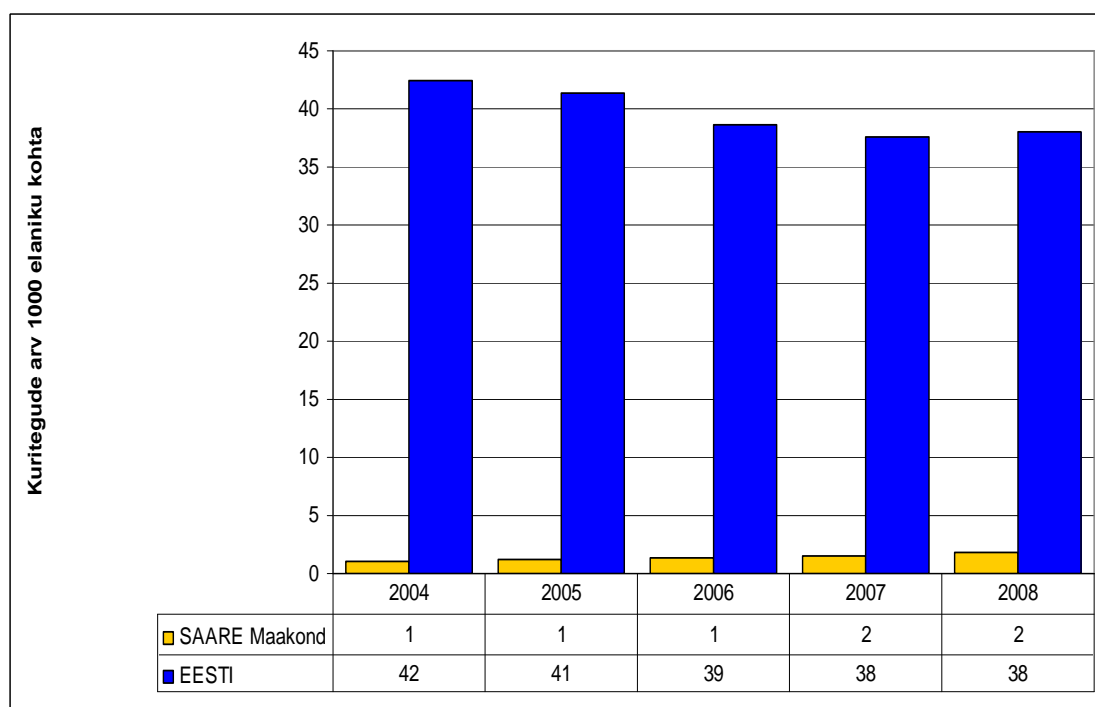
Kõik kergliiklusteed leivad väga aktiivset kasutust nii tervisespordiks kui ühest punktist teise liikumiseks. 2011 alustatakse Kuressaare – Tehumardi kergliiklustee ehitust ja 2010 Kuressaare-Muratsi kergliiklustee projekteerimist.

Saare maakonnas ei ole väga suure liikluskoormusega maanteid ega tootmisobjekte, mis keskkonna sh välisõhu kvaliteeti oluliselt halvendaks. On üksikuid farme (maakonnas on kokku 33 suuremat farmi) ja muid objekte, kus aeg-ajal tekib probleeme ebameeldiva lõhna levikuga (nt Jööri lägatehas, Kuressaare reoveepuhasti, Nasva - Salme reoveetrassi pumplad). Peamine õhukvaliteedi probleem on tolm, mis lendub kruusakattega teedelt, seda eriti teede äärde jäävate elanike jaoks.

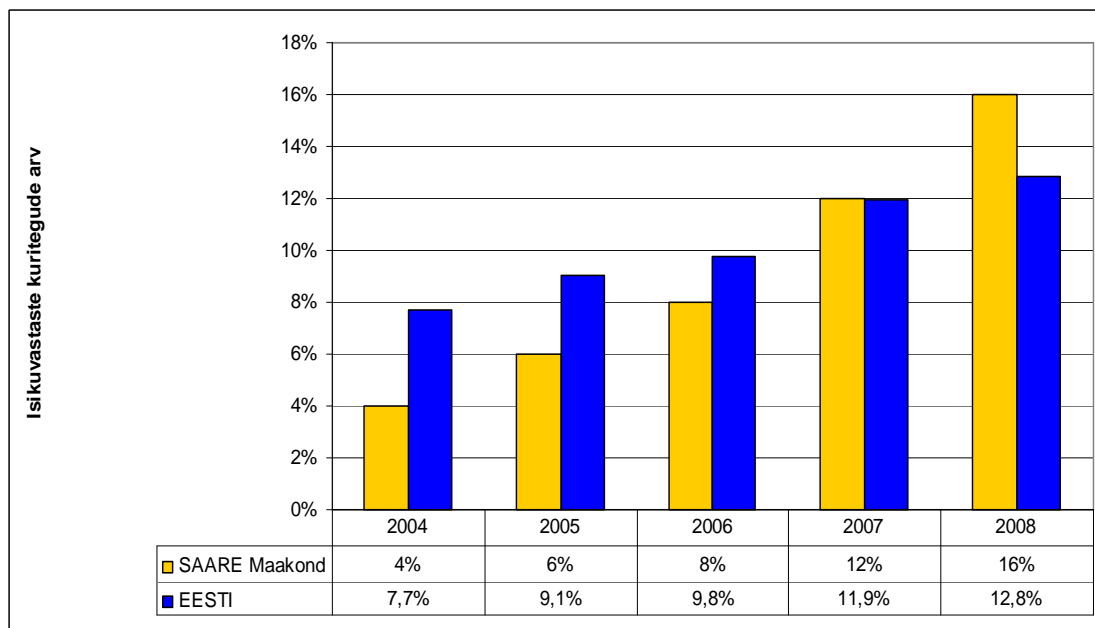
Pärast EL Ühtekuuluvusfondi projekti “Läänesaarte alamvesikonna asulate vee- ja kanalisatsioonirajatiste rekonstrueerimine ja laiendamine” elluviimist on aastaks 2011 suurematel tiheasustusaladel (enamik vallakeskusi) ühisveevärgi- ja kanalisatsiooniga seotud probleemid lahendatud. Põhjaveekogumite seisundi üldhinnang on hea, kuid hajaasustuses on kohati probleemiks kaitsmata põhjavesi või sooldunud põhjavesi.

Maakonnas ei ole ühtki töötavat prügilat. Töötab 2 jäätmejaama: Kudjape ja Maasi. Suur osa maakonnast on haaratud korraldatud jäätmeveoga. Ladestatavad olmejäätmed veetakse Paikuse prügilase Pärnumaal. Ettevõtetes tekkinud ohtlikud jäätmed kogutakse maakondlikku kogumiskeskusesse või viiakse ettevõtte poolt otse mandrile. Majapidamistest pärit ohtlikke jäätmeid kogutakse aga lisaks eelpool nimetatutele ka kohalikesse kogumispunktidesse.

Ka kuritegevuse poolest on maakonnas võrreldes muu Eestiga turvaline (joonis 26), kuid sima hakkab oluliselt suurem isikuvastaste kuritegude arv võrreldes Eesti keskmisega (joonis 27). Liikluskuritegude sh juobes juhtide arv on läbi aasatate püsinud võrdlemisi stabiilne (tabel 9), samuti tulekahjude arv (tabel 10).



Joonis 26. Kuritegude arv 1000 elaniku kohta, (ESA)



Joonis 27. Isikuvastaste kuritegude arv (ESA)

Tabel 9. Liikluskuriteod ja – õnnetused Saare maakonnas. Politseiameti ALIS

		2004	2005	2006	2007	2008
Arv		1268	1807	1920	2430	3541
Joobes juhid	Arv	328	366	349	348	351
	Osakaal	5	6	6	5	5

Tabel 10. Tulekahjud Saare maakonnas (ESA).

		2004	2005	2006	2007	2008
Arv	Tulekahjud	163	154	211	162	155
	Tules hukkunud	0	2	6	4	0

2.4.2. Probleemid ja vajadused

- Kohalikud ettevõtjad ei ole liitunud tervist edendavate töökohtade võrgustikuga.
- Koolide ja lasteaedade liitumine tervist edendavate võrgustikega on passiivne.
- Suur isikuvastaste kuritegude osatähtsus võrreldes Eesti keskmisega.

2.5. Tervislik eluviis

2.5.1 Valdonna kirjeldus ja indikaatorid

Terviseinfo kättesaadavust võib maakonnas hinnata heaks. Saare Maavalitsus on igati toetanud rahvatervise põhimõtete rakendumist maakonnas. Selle lahutamatu osa on terviseedenduse teabe kättesaadavuse tagamine kõikidele sihtgruppidele, milleks on kasutatud erinevate koostööpartnerite abi ja nii võimalikult väheste vahenditega jõutud võimalikult paljude sihtgruppideni. Teabe levitamise peamisteks teedeks on telefon, e-mailid, postiteenused. Kuna Saare maakonnas on kõikjal kuuldav kohalik raadio "Kadi", siis on aastaid koostööd tehtud kohaliku tervisesaate toimetamise ja eetrisse laskmisega. Ajalehe "Oma Saar" sponsorlusega on ilmunud ka 3 aastat kvartaliga korra terviseleht "Saaremaa terviseleht". Kohalikes lehtedes "Meie Maa" ja "Oma Saar" ning on avaldatud erinevat tervist puudutavat materjali. Info terviseedenduse kohta on Saare Maavalitsuse kodulehel www.saare.ee.

Läbi aastate on tekkinud oma koostöövõrgustik, kellega Saaremaa tervisenõukogu on oma tegevusi ja ressursse planeerinud ning elluviinud. Peamised koostööpartnerid on lasteaiad, koolid, sotsiaal-, kultuuri-, noorsoo- ja tervishoiutöötajad, kohalikud omavalitsused, kohalik meedia ja MTÜ-d.

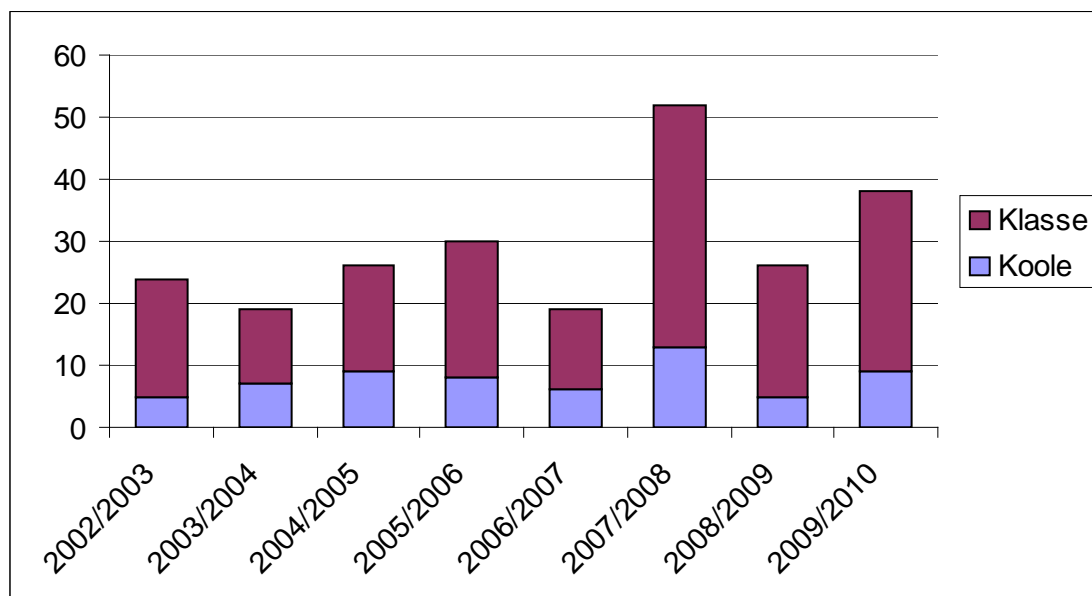
Traditsioonilisteks on saanud mitmed kampaaniad ja maakondlikud üritused. Ellu on viidud vabariiklike üritusi, nagu Südamenädal, HIV/Aids ohvrite mälestamise päev, Leivanädal jne ning algatatud mitmeid maakondlikke suurüritusi, nagu "Tund Tervisele!" (kõikides KOV-des on ühel ja samal päeval oma terviseüritus), "Turvapäev"(turvapäeval on juba mitmeid aastaid lisatud alateemadena süda, alkohol, toitumine, narkootikumid jne.).

Palju meedia ja avalikkuse tähelepanu on võitnud Suitsuprii klassi võistlus, mis on suunatud mittesuitsetamise propageerimisele. Võimalus osaleda on alates 4. klassist ja nii noorte osalemine on tihti tekitanud arvamuse et, võistlus pigem õhutab proovima. Statistikat vaadates on võistluse katkestanute seas enamasti 4-6 klassid. Alati on teinud rõõmu gümnaasiumiklasside registreerumine võistluseks, see on kindel märk, et tervisekäitumuslikud valikud on paigas. Suur töö on ära teha lastevanemate ja pedagoogidega, neid koolitada oma lapsi toetama ja tervist väärtustavatele valikutele suunama.

Toitumine on otseses seoses tervise ja puu- ja köögiviljade tarbimine lihtsaim ja sageli odavaim viis oma tervisesse panustada. Lapsed on huvitatud uutest teadmistest puu- ja köögiviljade kohta ning valmis osalema toredatel temaatilistel üritustel. Alates 2007. aastast Saaremaa Tervisenõukogu kuulutanud välja konkursi "Saare maakonna koolide puu- ja juurvilja päevad". Sellest osavõtt on olnud esialgu tagasihoidlik - igal aastal on osalenud 5-6 kooli. Sel aastal oli eredalt näha, kuidas koolid pidasid kõige olulisemaks seda, et lapsed said kuu aja jooksul temaga süvitsi tegeleda ning sellise mängulise õppimise kaudu teadvustati paremini tervisliku toitumise vajadusi.

Terviseedenduslik töö on ka mõningaid tulemusi andnud, sest rahvastiku tervisekäitumine on teatud näitajate – subjektiivne tervise enesehinnang, füüsiline aktiivsus, kondoomi, helkuri ja turvöö kasutamine - osas paranenud (tabel 11).

Alkoholi tarvitajate, suitsetajate sh rasedate suitsetajate (tabel 12) ja ülekaaluliste osakaal on aga kahjuks jätkuvalt suur ning selles osas on veel suur töö teha.



Joonis 28. Suitsetajate klassi võistlusel osalevate klasside ja koolide arv. Allikas: Saaremaa Tervisenõukogu

Tabel 11. Täiskasvanud rahvastiku tervisekäitumine Saare-, Lääne- ja Hiiumaal, Tervise Arengu Instituut, andmebaas viimane muudatus 20.01.2010 a.

		2004	2006	2008
Subjekttiivne tervise enesehinnang	%	39,80%	42,50%	48,90%
Füüsiline aktiivsus	%	30,10%	36,40%	37,80%
Toitumine	%			
Ülekaalulised/ rasvunud	%	40,40%	36,30%	42,70%
Alkoholi tarbimine	%	26,50%	30,90%	28,00%
Suitsetamine	%	34,40%	25,80%	31,30%
Narkootiliste ainete tarbimine/pole kordagi proovinud	%			86,20%
Kondoomi kasutamine	%	22,60%	27,50%	31,60%
Helkuri kasutamine	%	27,40%	40,10%	43,40%
Turvavöö kasutamine	%	89,40%	91,40%	97,10%

Tabel 12. Suitsetamine raseduse ajal Saare maakonnas. Tervise Arengu Instituudi andmebaas

	2000	2002	2004	2006	2008
Suitsetavate rasedate arv	17	20	17	11	18
Sünnitajate arv	321	278	297	317	316
Osakaal %	5	7	6	3	6

2.5.2. Probleemid ja vajadused

- Kolmandik elanikkonnast suitsetab ja tarvitab alkoholi.
- Narko- ja hasartmängusõltuvuse kohta andmed puuduvad.
- Vaid ligi pool elanikest peab oma tervist heaks.
- Inimeste liikuvus on väike vaatamata võimaluste olemasolule, palju ülekaalulisi.
- Vajalik on:
 - jätkuvalt tervisedenduslike saadete tootmine ja eetrisse laskmine kohalikus raadios, mis on kättesaadav ka neile kel pole interneti või ajalehte.
 - anda mõlemale kohalikule lehele võimalus edastada tervisedenduslikku infot, kuna maakonna inimesed tellivad erinevaid lehti,
 - luua maakonna tervisedenduse portaali
 - kaardistada koostöövõrgustikud, neid koolitada ja motiveerida
 - korraldada üritusi erinevates piirkondades- praegu on üritused koondunud liialt Kuressaare linna.

2.6. Tervisteenused

2.6.1 Valdkonna kirjeldus ja indikaatorid

Esmasteks ja olulisimateks tervishoiuteenuse osutajateks on perearstid ja nendega koos töötavad pereõed, seda eriti maapiirkondades. Perearstid tegutsevad nimistute alusel. Kui algselt kuulusid nimistutesse eelkõige konkreetse perearsti teeninduspiirkonnas elavad isikud, siis tänaseks ei ole nimistud enam teeninduspiirkonnaga määratletavad. Üha olulisemat rolli mängib perearsti valikul töökoha asukoht. Maakonnas on avatud 21 perearsti praksist (nimistute piirarv on 22), neist 11 Kuressaares, aga mitmetel maal tegutsevatel perearstidel on vastuvõtud ka Kuressaares. Perearstiteenuse kättesaadavust võib praegu heaks pidada Kuressaare lähipiirkonnas ja seal, kus on olemas perearstikabinetid. Paljudes kohtades toimuvad küll perearsti vastuvõtud selleks kohandatud ruumides, kuid nt haigestumise korral perearsti juurde pääsemine on seal raskendatud. Üha raskem on aga maapiirkondades pensionile jäävate või lahkuvate perearstide asemel uusi leida. Noored arstid ei ole üldjuhul huvitatud maal töötamisest.

Eriarstiabi osutab Kuressaare Haigla ning mitmed erapraksised (tabel 13). Valdavalt asuvad need Kuressaares, vaid hambaravi teenust pakutakse ka paaris vallakeskuses. Tervishoiuteenuste kasutamise aktiivsus on püsinud suhteliselt stabiilne, vaid koduviitide osas on märgata vähenemist (tabel 14).

Nõustamisteenuseid täiskasvanutele, noortele ja lastele osutatakse erinevate institutsioonide poolt alates kohalike omavalitsuste sotsiaaltöötajatest kuni erapraksiste ja vabatahtlikeni (tabelid 15 ja 16).

Tabel 13. Saare maakonna tervishoiuteenuse osutajad, Tervise Arengu Instituudi statistika andmebaas

Saare maakonna teenuse osutajad

	arv	arste
Haigla	1	37
sh ka ambulatoorne arstiabi osutamine	1	7
Perearstikeskused	17	20
Eriarstiabi	7	33
sh günekoloogiline abi	2	
taastusravi	1	
oftalmoloog	1	
kirurgiline	1	
psühholoogiline	1	
Hambaravi teenus	15	25

Tabel 14. Tervishoiuteenuse kasutamise aktiivsus Saare maakonnas, Eesti Statistika Amet, Tervise Arengu Instituudi statistika andmebaas

	2003	2004	2005	2006	2007	2008
hospitaliseeritud	5297	5450	5247	5293	5273	4990
arsti ambulatoorsed vastuvõetud 1 inimese kohta	5,8	6	6,3	5,9	6,5	
sh perearsti amb. Vastuv. 1 inimese kohta	2,58	2,8	2,9	2,9	3,2	
arsti koduvisiidid 100 elaniku kohta	16	14	12	11	9	
sh perearsti koduvisiidid 1 inimese kohta	0,14	0,14	0,12	0,11	0,09	
Hambaarsti vastuvõetud 100 elaniku kohta	1,2	1,2	1,3	1,2	1,3	

Tabel 15. Saare maakonna nõustamisteenused, Saare maavalitsus, Haridus- ja sotsiaalosakond

Asutus	Tegevus	Märkused
Kohalikud omavalitsused	Sotsiaalnõustamine - põhilised probleemid on majanduslikud probleemid, tervis ja infovaegus, eakate üksindus, puudulikud lähisuhted.	Sotsiaalnõustamine kuulub iga kliendisuhete juurde.
Saaremaa Perenõuandla OÜ	Psühholoogiline nõustamine, kriisiabi, individuaal- ja rühma nõustamine,	

Asutus	Tegevus	Märkused
	lepitamine, kutsesuunitlus.	
Kuressaare Noorte Nõustamiskeskus erakliinikus "Hanvar"	nõustamine seksuaalelu küsimustes rasedustumisvastased vahendid, raseduse diagnostika seksuaalsel teel levivate haiguste diagnostika (sh HIV test) vastuvõtt nii noormeestele kui neidudele seksuaaltervise alane nõustamine internetis: www.amor.ee	noorte nõustamine koolituskeskus internetinõustamine
MTÜ Noorte Usaldustelefon	Tel. 6466666 Kell 19-22 Psühholoogiline nõustamine, sotsiaalne nõustamine .	Maandatakse psühholoogilisi pingeid, arutatakse noorte probleeme
Saaremaa Õppenõustamiskeskus	psühholoogiline eripedagoogiline logopeediline sotsiaalpedagoogiline nõustamine	Nõustamisteenused õpilaste koolist väljalangevuse ennetamiseks ja noorte edasise toimetuleku ning konkurentsivõime suurendamiseks igapäevaelus ja tööturul.
Suitsetamisest loobumise nõustamise kabinet Kuressaare Haiglas	Kliendi/patsiendi motiveerimine, nikotiinsõltuvuse taseme hindamine, individuaalse loobumise- ja raviplaani koostamine, suitsetamisest loobuja pidev juhendamine ja toetamine, elustiili muutmine ja saavutatud tulemuste hindamine	Nõustamine kliendile tasuta
Sotsiaalkindlustusameti Saaremaa Ohvriabikeskus,	ohvriabiteenus lepitusteenus rahaline toetus	toetatakse õnnetuse või süüteo läbi ohvriks langenud isikute toimetulekut

Tabel 16. Laste- ja noortetöö asutused Saare maakonnas. Saare maavalitsus, Haridus- ja sotsiaalosakond 23.02.2010

Asutus	Tegevus	Märkused
Kohalikud omavalitsused	Vanemliku hoolitsuseta ja hooletusse jäetud laste elu ja kaitse korraldamine	Sotsiaalnõustamine kuulub iga kliendisuhete juurde.
Saaremaa Õppenõustamiskeskus	psühholoogiline eripedagoogiline logopeediline	Nõustamisteenused õpilaste koolist väljalangevuse

Asutus	Tegevus	Märkused
	sotsiaalpedagoogiline nõustamine	ennetamiseks ja noorte edasise toimetuleku ning konkurentsivõime suurendamiseks igapäevaelus ja tööturul.
Kuressaare Noorte Nõustamiskeskus erakliinikus "Hanvar"	nõustamine seksuaalelu küsimustes rasestumisvastased vahendid, raseduse diagnostika seksuaalsel teel levivate haiguste diagnostika (sh HIV test) vastuvõtt nii noormeestele kui neidudele seksuaaltervise alane nõustamine internetis: www.amor.ee	noorte nõustamine koolituskeskus internetinõustamine
MTÜ Noorte Usaldustelefon	Psühholoogiline nõustamine, sotsiaalne nõustamine . Tel. 6466666 Kell 19-22	
Saare Maakonna nõustamiskomisjon	erivajadustega õpilastele võimetekohase õppekava või õppevormi määramine erivajadustega õpilaste suunamine lapsevanema (hooldaja) nõusolekul sanatoorsesse kooli, erivajadustega laste kooli või klassi õpilase määramine koduõppele lapse koolikohustuse täitmise edasilükkamine ühe õppeaasta võrra	Kooli õppenõukogu suunab õpilase nõustamiskomisjoni: 1. õpilasele põhihariduse omandamiseks võimetekohase õppekava määramiseks 2. õpilase suunamiseks sanatoorsesse kooli, erivajadustega õpilaste erikooli-või klassi lapsevanem pöördub nõustamiskomisjoni: 1. õpilasele koduõppe määramiseks 2. lapse suunamiseks erilasteaeda (rühma) ja sobitusrühma 3. koolikohustuse täitmise edasilükkamiseks
Alaealiste Komisjon	kriminaalpreventiivse töö koordineerimine, alaealistele õigusrikkujatele määratud mõjutusvahendite kohaldamise abil nende elu korraldamine ja alaealise järelevalvetuse ning õigusrikkumisi soodustavate tegurite vähendamine.	
Kuressaare linna laste ja naiste varjupaik	Varjupaik : lastele koos emadega	

Asutus	Tegevus	Märkused
Laurits	naistele	
Orissaare Laste Päevakeskus	Õppimine pärast kooli, mängimine, teejoomine Ürituste organiseerimine, Töö lastevanematega, beebiring 2 x nädalas Sotsiaalnõustamine,	Laste ja noorte üritused. Kauge kooliteega lastele
Riiklik lapsehoiuteenus	Raske ja sügava puudega laste vanemaid toetav lapsehoidmise võimalus.	Kuressaare Väikelastekodus Pihla vallas
Lastekaitse Ühing	Info lastekaitse küsimustes, projektitöö, Koolitus, teabepäevad, kultuuritöö, vaba aja veetmine.	
Kuressaare Linna Lastekaitse Ühing	Info lastekaitse küsimustes, projektitöö, Koolitus, teabepäevad, kultuuritöö, vaba aja veetmine.	
Saaremaa Lasterikaste perede Ühendus	Lasterikaste perede toetamine, esindamine riigiorganites. Ürituste, laagrite, ekskursioonide korraldamine	
MTÜ Usk ja valgus	Erivajadustega noori inimesi ja lapsi koos nende perede ja sõpruskonnaga ühendav heategevuslik liikumine	
MTÜ Lustjala mängutuba	Mängutuba,	
Saaremaa Pereklubi	Suurte perede kohane info, projektitöö.	

2.6.2. Probleemid ja vajadused

- Maakonnas puuduvad spetsiifiliste erialade esindaja (nt lastepsühhiaater), nende teenuse kasutamine on kulukas ja aeganõudev.
- Üha raskem on maapiirkondades pensionile jäävate või lahkuvate perearstide asemel uusi leida, noored arstid ei ole üldjuhul huvitatud maal töötamisest.
- Avalike ja erateenuste kokkutõmbamisel tähtsustub kogukonnateenuste roll. Keskustest kaugemal asuvates maapiirkondades võivad vajalike teenuste pakkujaks olla külaseltsid, kelle kasutuses olevad seltsimajad omavad suurt potentsiaali teenuste kättesaadavuse tagamisel. Seltsimajades on koostöös omavalitsustega võimalik pakkuda seniseid avalikke teenuseid, nagu päeva- ja noortekeskused, lastehoid jm.

3. Visioon 2020

Saare maakonnas lähtutakse tervise arendamisel maakonna arengustrateegias kokku lepitud üldvisioonist:

2020. aastal on saarlane tuntud kui uuendusmeelne inimene, kes eelistab elada ja töötada Saare maakonnas, kus on olemas kõik tingimused tema isiklikuks arenguks ja heaoluks,

ning tervise visioonist:

Saare maakonna inimesed oskavad hoida tervist, kuid vajadusel on neile kättesaadav kvaliteetne ja ajakohane tervishoiuteenus.

4. Strateegia

4.1. Strateegia üldiseloostus

Visioonis kätetu saavutamiseks lähtutakse järgmisest strateegiast: Situatsioonis, kus elanikkond vananeb ja maksumaksjate hulk väheneb, peame arvestama sellega, et vähenevad ka riigi võimalused panustada tervishoiu- ja sotsiaalvaldkonda. Tervis puudutab igäüht meist sünnist surmani ja me tahame seda hoida. Kogukondade roll tervise edendamises suureneb, märgatakse neid, kelle võimalused on väiksemad ja leevendatakse sotsiaalseid erinevusi. Tihenevad põlvkondade vahelised sidemed, tugevnevad perekonnad ja üha rohkem kasutatakse eakate potentsiaali hoiakute kujundamises. Terviseedendust käsitletakse valdkondade ülesena ning erinevad huvigrupid (avalik sektor, ettevõtjad, mittetulundusühendused) teevad siin viljakat koostööd.

4.2. Eesmärgid ja ülesanded

Tervise arendus on valdkondade ülene tegevus, probleemid ühes valdkonnas viivad probleemideni teistes valdkondades. Samuti on probleemide lahendused valdkondadeüleised. Eelpool kirjeldatud probleemid lahendamiseks, vajaduste rahuldamiseks ning strateegia elluviimiseks on Saare maakonnas tervise arendamiseks seatud viis valdkondade üle eesmärgi. Eesmärkide elluviimiseks on seatud üldisemad ülesanded, mis on aluseks juba konkreetsete tegevuste algatamiseks ja läbiviimiseks.

Eesmärk 1: Teadliku tervisekäitumisega, aktiivne ja seaduskuulekas noor.

Ülesanded

1. Lapsevanemate teadlikkuse tõstmine kasvatus- ja terviseküsimumustes.
2. Noorte esmaste ja korduvate õigusrikkumiste ennetamine.
3. Alkoholi, tubaka ja narkootiliste ainete kasutamise ennetamine laste ja noorte seas.
4. Laste ja noorte toitumisharjumuste kujundamine tervislike valikute suunas.
5. Laste kaitsmine arvutisõltuvuse ja virtuaalmaailma ohtude eest.
6. Lastele tervisliku ja turvalise psühhosotsiaalse keskkonna loomine kodus, lasteaias ja koolis sh ennetamiseks koolivägivalda.
7. Noorte teadlikkuse parandamine seksuaalküsimumustes.
8. Noortele aktiivse tegevuse pakkumine, mänguväljakute, spordiväljakute jm rajatiste näol.
9. Tervist edendavate lasteaedade võrgustiku laiendamine maakonnas.
10. Tervist edendavate koolide võrgustiku laiendamine maakonnas.
11. Igasse omavalitsusse noorsootöötaja, võimalusel lastekaitsetöötaja koha loomine.
12. Noorte (sh maanoorte) toimetulekuoskuste parandamine.

Eesmärk 2: Sotsiaalselt ja majanduslikult aktiivsed vanemad, kes tagavad lastele normaalse kasvukeskkonna.

Ülesanded

1. Kohapealsete ettevõtjate ja töökohtade tekke soodustamine.

2. Alkoholi ja teiste sõltuvusainete tarbimise ennetamine.
3. Leida võimalused alkohoolikute jt sõltuvushäiretega inimeste rehabilitatsiooniks maakonnas.
4. Vaimse tervise probleemide ennetamine töötute, eriti töötute meeste hulgas.
5. Kolmanda sektori (külaseltsid, klubid jmt) terviseedendusliku tegevuse toetamine.

Eesmärk 3: Kõigile maakonna elanikele on kättesaadavad esmatasandi teenused, vajadusel muud tervist edendavad teenused.

Ülesanded

1. Inimeste põhivajaduste rahuldamine igapäevaste teenuste kättesaadavuse näol võimalikult elukoha lähedal.
2. Tervist edendavate teenuste kättesaadavuse tasakaalustamine maa ja linna vahel.
3. Sotsiaalvaldkonnas arendavate kogukonnateenuste toetamine.
4. Maakonna elanikele kvaliteetse ja kaasaegse eriarstiabi tagamine, vajadusel väljapool maakonda.
5. Puuetega inimestele suunatud teenuste arendamine.

Eesmärk 4: Tervena elatud elu.

Ülesanded

1. Puukborrelioosi haigestumise ennetamine ja tüsistustega tegelemine.
2. Meeste riskikäitumise vähendamine ja huvi tõstmine oma tervise vastu.
3. Kõigi elanikkonna gruppide füüsilise aktiivsuse soodustamine sh väiksema maksujõuga inimestele.
4. Terve psühhosotsiaalse keskkonna tähtsustamine.
5. Vaimse tervise tähtsuse teadvustamine ja selle säilitamine võimalikult kõrge vanuseni.
6. Tervist edendavate töökohtade võrgustiku laiendamine maakonnas.
7. Naiste kui emade tervise tähtsustamine.

Eesmärk 5: Toimivad koostöövõrgustikud tervislike eluviiside toetamiseks.

Ülesanded

1. Huvigruppide (MTÜ-d, ettevõtted, institutsioonid) vaheliste ja siseste ühisürituste korraldamine.
2. Heade eeskujude levitamine maakonnasiseselt ja –üleselt.
3. Institutsioonide vaheliste võrgustike loomine terviseedenduseks.
4. Eakate potentsiaali kasutamine terviseedenduseks, põlvkondade vaheliste sidemete tugevdamine.

4.3 Tegevuskava 2010-2013

Ülesanded	Tegevused	2010	2011	2012	2013	Rahastamisallikas
Eesmärk 1: Teadliku tervisekäitumisega, aktiivne ja seaduskuulekas noor.						
<i>Lapsevanemate teadlikkuse tõstmine kasvatus- ja terviseküsimustes.</i>	Olukorra hindamine- tervise uuring lapsevanemate seas läbi koolide, Koolitused, seminarid, meedia, üritused	X	X	X	X	Projektipõhine 200 000
<i>Noorte esmaste ja korduvate õigusrikkumiste ennetamine.</i>	Alaealiste komisjoni järjepidev ennetustöö	X	X	X	X	Riik läbi maavalitsuse 240 000
<i>Alkoholi, tubaka ja narkootiliste ainete kasutamise ennetamine laste ja noorte seas.</i>	Teabepäevad, alkoholivabad noorte üritused, noorte alternatiivtegevuste toetamine, noorte usaldustelefoni 6466666, vaja luua interneti põhine nõustamine	X	X	X	X	Projektipõhine 120 000
	“Suitsuvaba klass”, võistlustel osalemine, motiveerimine, tunnustamine medias	X	X	X	X	TAI, MV, 25 000
<i>Laste ja noorte toitumisharjumuste kujundamine tervislike valikute suunas.</i>	Puu- ja köögivilja päevad koolides ja lasteaedades, koolitused kokkadele, teabepäevad täiskasvanutele ja lastele, meedia	X	X	X	X	TAI, projektid, KOV-id, haridusasutused 200 000
	Koolipiim	X	X	X	X	PRIA
	Koolipuuviili	X	X	X	X	PRIA
<i>Laste kaitsmine arvutisõltuvuse ja virtuaalmaailma ohtude eest.</i>	Üritused “lapsed õue !”, teavitus- ja koolitustöö, nõustamine, luua interneti põhine nõustamine, usaldustelefonide toetamine	X	X	X	X	KOV, haridusasutused, projektid 140 000
<i>Lastele tervisliku ja turvalise psühhosotsiaalse keskkonna loomine kodus, lasteaias ja koolis sh ennetamiseks koolivägivalda.</i>	Nõustamised, teabe- ja koolituspäevad täiskasvanutele ja lastele, teavitustöö, vigastuste/terviseprofiili koostamine ja täiendamine, Pereüritused	X	X	X	X	Projektid, Eesti Haigekassa, KOV, MTÜ-d 200 000

<i>Ülesanded</i>	Tegevused	2010	2011	2012	2013	Rahastamisallikas
<i>Noorte teadlikkuse parandamine seksuaalküsimustes.</i>	Nõustamised, teabe- ja koolituspäevad lapsevanematele (noorte teadlikkuse tõstmise ja pere usalduse huvides), meedia	X	X	X	X	TAI, Eesti Haigekassa, projektid, KOV, Noorte Nõustamis keskus 175 000
<i>Noortele aktiivse tegevuse pakkumine, mänguväljakute, spordiväljakute jm rajatiste näol.</i>	Ürituste korraldamine mänguplatsidel - noored tegijad!, ühistegemised mänguplatside korras hoidmisel, Tervisespordi päevad. Spordilaagrid. Perespordipäevad.	X	X	X	X	KOV, projektipõhine 75 000
<i>Tervist edendavate lasteaedade võrgustiku laiendamine maakonnas.</i>	Koolitused, nõustamised, Lasteaedade suvekool, ühistegemised	X	X	X	X	TAI, projektid, haridusasutused, KOV 145 000
<i>Tervist edendavate koolide võrgustiku laiendamine maakonnas.</i>	Koolitused, nõustamised, ühistegemised.	X	X	X	X	TAI, projektid, haridusasutused, KOV 145 000
<i>Igasse omavalitsusse noorsootöötaja, võimalusel lastekaitsetöötaja koha loomine.</i>	Tugisüsteemid naaber omavalitsustega, strateegiate välja töötamine. Lastekaitse- ja noorsootöötaja ametikoha loomine mitme omavalitsuse toel. Noorte vajaduste kaardistamine suuremates keskustes. Noorte kaasamine tegevuste planeerimisel.	X	X	X	X	KOV (vastavalt palga määrale)

<i>Ülesanded</i>	Tegevused	2010	2011	2012	2013	Rahastamisallikas
<i>Noorte (sh maanoorte) toimetulekuoskuste parandamine.</i>	Teabe- ja koolituspäevad positiivsete valikute tegemiseks, ühisüritused, alternatiivsete tegevustesse kaasamine (näite-, tantsu-, käsitööringid). Koolitused (projektide kirjutamise, arvuti, keeled, jt.) Noorte kaasamine otsustusprotsessidesse, mis puudutab otseselt noori. Noortele tööpakkumine (heakorratööd jt.)	X	X	X	X	KOV, MTÜ, projektipõhine 500 000
	Noortele suunatud ürituste sari – ettevõtluspäevad, äriideede konkurss, teabepäevad, ettevõtlusõhtud	X	X	X	X	EAS-SEES, 4x 25000
Eesmärk 2: Sotsiaalselt ja majanduslikult aktiivsed vanemad, kes tagavad lastele normaalse kasvukeskkonna.						
<i>Kohapealsete ettevõtjate ja töökohtade tekke soodustamine.</i>	Alustavate ettevõtjate koolitus, toetusplaanide ja äriplaanide nõustamine, maakondlikud ettevõtluspäevad	X	X	X	X	EAS-SEES, ca 4 mln, töötukassa, projektid (LEADER, PRIA)
<i>Alkoholi ja teiste sõltuvusainete tarbimise ennetamine.</i>	Nõustamine, meedia, sotsiaalselt aktiivsena hoidmine- täisväärtuslik tööealine inimene	X	X	X	X	KOV, projektid, Eesti Haigekassa 400 000
<i>Leida võimalused alkohoolikute jt sõltuvushäiretega inimeste rehabilitatsiooniks maakonnas.</i>	Sihtrühma välja selgitamine, tugiisikute koolitus	X	X	X	X	Riik, KOV, projektid 75 000
<i>Vaimse tervise probleemide ennetamine töötute, eriti töötute meeste hulgas.</i>	AA	X	X	X	X	projektipõhine
<i>Kolmanda sektori (külaseltsid, klubid jmt) terviseedendusliku tegevuse toetamine.</i>	Nõustamised, koolitused	X	X	X	X	Eesti Haigekassa, projektid 550 000

<i>Ülesanded</i>	Tegevused	2010	2011	2012	2013	Rahastamisallikas
Eesmärk 3: Kõigile maakonna elanikele on kättesaadavad esmatasandi teenused, vajadusel muud tervist edendavad teenused.						
<i>Inimeste põhivajaduste rahuldamine igapäevaste teenuste kättesaadavuse näol võimalikult elukoha lähedal.</i>	Kohalike ajalehtede vaheleheena "Saaremaa Terviseleht", tervisesaadet maakonna raadios "Kadi", maavalitsuse leheküljel tervisedenduse valdkonna oma leht, kampaaniate ja ürituste reklaam kohalikes lehtedes, koostöövõrgustiku infosüsteemi kasutamine (telefon, e-mail, üritused)	X	X	X	X	Projektid, Maavalitsus, KOV-d 800 000
<i>Tervist edendavate teenuste kättesaadavuse tasakaalustamine maa ja linna vahel.</i>	Hinnata ja analüüsida elu-, õpi- ja töökeskkonna tervist mõjutavaid tegureid ning avalikustada elanikkonnale (meedia), Koondada andmed Maavalitsuse kodulehelt leitavas tervisedenduse valdkonna lehele rahvatervise alane tõendus põhine info.	X	X	X	X	Projektid, Maavalitsus, KOV 300 000
<i>Sotsiaalvaldkonnas arendavate kogukonnateenuste toetamine.</i>	Koondada maakondlikke üritusi eri piirkondadesse vältimaks nn linnakeskseks muutumist, transpordi võimaluste parandamine ja soodustamine	X	X	X	X	KOV, riik, projektid 200 000
<i>Maakonna elanikele kvaliteetse ja kaasaegse eriarstiabi tagamine, vajadusel väljapool maakonda.</i>	Vabatahtliku tegevuse arendamine ja toetamine - n. talgud, mahetoodangu laadad, ühistegevused	X	X	X	X	MTÜ, KOV, projektid
<i>Puuetega inimestele suunatud teenuste arendamine.</i>	Kvaliteetse arstiabi kättesaadavuse püsimine Saare maakonnas. Osalemine tervishoiuteenuste kättesaadavust maakonnas puudutavate otsuste tegemisel.	X	X	X	X	Eesti Haigekassa, riik
Eesmärk 4: Tervena elatud elu.						

<i>Ülesanded</i>	Tegevused	2010	2011	2012	2013	Rahastamisallikas
<i>Puukborrelioosi haigestumise ennetamine ja tüsistustega tegelemine.</i>	Info levitamine-infobukletid, valla- ja maakonna lehed, raadio	X	X	X	X	Eesti Haigekassa, projektid, Kuressaare Haigla 50 000
	Puukborrelioosi haigestumise kasvu uuring maakonnas.	X	X			Projektipõhine
<i>Meeste riskikäitumise vähendamine ja huvi tõstmine oma tervise vastu.</i>	Üritused meestele: Mehed köögis, Isa kui eeskuju!, Arst pole KOLL!, Tervis on AUASI! Jne. Usaldustelefoni olemasolu teavitus .	X	X	X	X	Projekti põhine, oma osalus 250 000
<i>Kõigi elanikkonna gruppide füüsilise aktiivsuse soodustamine sh väiksema maksujõuga inimestele.</i>	Maakondlik tervisespordi üritus "Terve Saare elanik!"-maakonna KOV-des ühel ajal spordiüritused	X	X	X	X	KOV, projektid 60 000
<i>Terve psühhosotsiaalse keskkonna tähtsustamine.</i>	Maakonna elanike teavitamine , emotsionaalse turvalisuse toetamine, meedia	X	X	X	X	Eesti Haigekassa, KOV, projektid
<i>Vaimse tervise tähtsuse teadvustamine ja selle säilitamine võimalikult kõrge vanuseni.</i>	Mälutreeningud, nõustamised, koolitused, teabepäevad, meedia	X	X	X	X	Eesti Haigekassa, projektid , KOV-d 350 000
<i>Tervist edendavate töökohtade võrgustiku laiendamine maakonnas.</i>	TET võrgustiku analüüs ja motivatsiooni tegurite selgitamine, TET võrgustiku arendamine	X	X	X	X	TAI TET võrgustik, paikkonna TET liikmed, Maavalitsus 45000
<i>Naiste kui emade tervise tähtsustamine.</i>	Meedia, teabepäevad, tööpajad, perekoolid- olla loov koos lapsega	X	X	X	X	Kuressaare Haigla, Eesti Haigekassa, Noorte Nõustamise Kabineti, projektid 150 000

<i>Ülesanded</i>	Tegevused	2010	2011	2012	2013	Rahastamisallikas
Eesmärk 5: Toimivad koostöövõrgustikud tervislike eluviiside toetamiseks.						
<i>Huvigruppide (MTÜ-d, ettevõtted, institutsioonid) vaheliste ja siseste ühisürituste korraldamine.</i>	Ühisüritused, koolitused meeskonna tööks	X	X	X	X	Maavalitsus, projektid, KOV-d erinevad institutsioonid 200 000
<i>Heade eeskujude levitamine maakonnasiseselt ja –üleselt.</i>	motivatsiooni süsteemi välja töötamine ja kampaaniate välja kuulutamine- parimad praktikad ”Aasta tervisedenduse tegu !”	X	X	X	X	Maavalitsus, KOV, projektid 90 000
<i>Institutsioonide vaheliste võrgustike loomine terviseedenduseks.</i>	Ühisprojektide ja lepete tegemine, kaasamine	X	X	X	X	Projektid, erinevate institutsioonide oma osalus 50 000
<i>Eakate potentsiaali kasutamine terviseedenduseks, põlvkondade vaheliste sidemete tugevdamine.</i>	Koolitused/üritused “Olen toeks noorele perele!”, “Aitan noortel tööl käia !” , vm., perepäevade tähtsustamine, põlvkondade vahelise võõrandumise vähendamine ühistegemiste kaudu	X	X	X	X	Eakate organisatsioonid, projektid, haridusasutused, KOV 150 000
	Eakate virtuaalsete hooldusteenuste arendamise projekt.	X				

5. Elluviimine ja seire

Saarlaste tervise seisundist ülevaate omamiseks tuleb terviseprofiilis kajastatud indikaatoreid iga-aastaselt uuendada. Vastavalt näitajate muutumisele üle vaadata ka tegevuskava ja eelistused.

Terviseprofiil on analüütiliseks toeks maakonna ja kohalike omavalitsuste strateegiliste arengudokumentide koostamisel.

Tervise arendamise strateegiast lähtutakse maakondlike programmide kavandamisel ning rakendamisel, samuti projektide hindamisel ja rahastamisel.