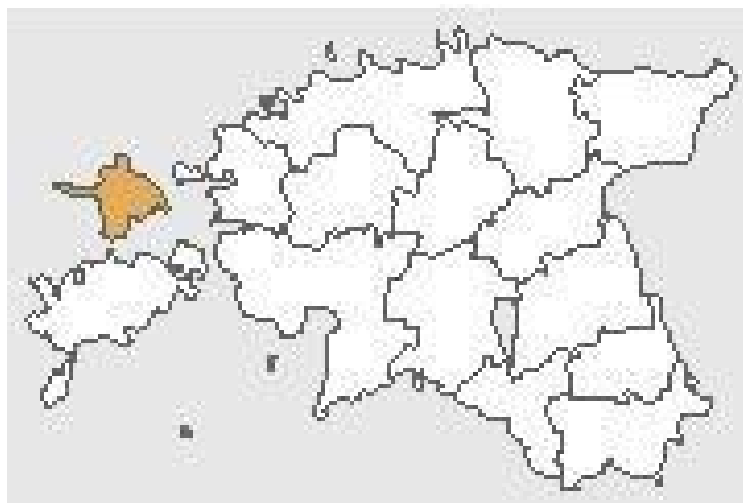




HIIUMAA VALD

Hiiumaa tervise- ja heaoluprofiil

Laste ja perede heaoluprofiil



2019

Dokument on valminud Hiiumaa Vallavalitsuse tellimusel

Profili koostaja: Katrin Sarapuu

Profili meeskond: Hiiumaa valla sotsiaalosakonna töötajad Kairi Lõppe juhtimisel, Hiiumaa tervisenõukogu Karin Kokla juhtimisel.

Keeletoimetaja: Liina Siniveer

Sisukord

Sissejuhatus	3
Üldandmed	4
Demograafiline olukord	4
Rahvuslik koosseis	7
Rahvastikusündmused	8
Sünnid	8
Surmad	9
Ränne	10
Oodatav eluiga sünnimomendil	10
Sotsiaalne sidusus ja võrdsed võimalused	11
Kohaliku omavalitsuse toimimine	11
Majandus	11
Maksumaksjad ja tööhõive	11
Puuetega inimesed	18
Laste ja noorte turvaline ning tervislik areng	20
Laste ja noorte heaolu	20
Kohalikud sotsiaaltoetused- ja teenused lastega peredele	23
Haridussüsteem	26
Osalemine noorsootöös	29
Tugiteenused	32
Tervislik eluviis	34
Riskikäitumine	36
Kuritegevus	36
Narkosüüteod	38
Õnnetusjuhtumid	39
Tööohutus	40
Liiklusohutus	41
Liiklusohutuse alane ennetustöö lastele	42
Laste tuleohutuse alane ennetustöö	42

Terviseteenused	43
Esmatasandi tervishoiuteenuste kättesaadavus	43
Koolitervishoiu teenus (sh kooliõde, regulaarsed terviseülevaatused)	44
Elukeskkond	44
Kehalist aktiivsust soosiv elukeskkond	47
Kvalifitseeritud spetsialistide olemasolu	48
Üldine koostöö toimimine	51

SISSEJUHATUS

Tervis on oluline rahvuslik ressurss, mis väärib sihi- ja kavakindlat arendamist. Tervis mõjutab meie võimet igapäevaelus toime tulla.

Tervise- ja heoluprofiili koostamine aitab kohalikus omavalitsuses eesmärgipäraselt ja tõhusalt elanike tervise ja heaolu edendamise tegeleda, see on võimalus saada hea ülevaade paikkonna inimeste terviseseisundist ja seda mõjutavatest teguritest.

Terviseprofiili koostamise eesmärk on:

- juhtida tähelepanu omavalitsuses tehtavate otsuste tervisemõjudele,
- tagada tervise arendamise temaatika integreerimine omavalitsuse arengukavasse,
- anda terviseküsimustele laiem kõlapind nii elanike kui ka otsusetegijate hulgas,
- aktiveerida kogukonna liikmeid tegutsema paremate tervisetulemite saavutamiseks ja luua eeldused rahvastiku tervise parendamiseks.

Tervise- ja heoluprofiili koostamiseks kaardistati maakonna elanike tervislik olukord ja seda mõjutavad tegurid. Profiil on aluseks tervise arendamise tegevuskava koostamisele, milles püstitatakse konkreetsed eesmärgid tervisetulemite parandamiseks. Teadmine sellest, mis on hästi ja mis halvasti, võimaldab edaspidised tegevused suunata õigesse kohta ning kasutada vahendeid targalt ja tulemuslikult.

Hiiumaa tervise- ja heoluprofiil hõlmab erinevaid eluvaldkondi ja toob kokku olulisemad hiidlaste tervise-, turvalisuse ja healumõjurite näitajad.

Rahvastiku tervise arengukavas toodud eesmärgid

- Tervena elatud eluiga on Eestis aastaks 2020 keskmiselt 60 ja naistel 65 eluaastat ning keskmine eeldatav eluiga on pikenenud meestel 75 ja naistel 84 eluaastani.
- Sotsiaalne sidusus on suurenenud ja ebavõrdsus tervises vähenenud.

- Laste ja noorte suremus ning psüühika- ja käitumishäirete esmahaigestumus on vähenenud ning noored annavad oma tervisele järjest positiivsema hinnangu.
- Elu-, õpi- ja töökeskkonnast tulenevad terviseriskid on vähenenud.
- Elanikkonna kehaline aktiivsus on suurenenud, toitumine on muutunud tasakaalustatumaks ja riskikäitumine on vähenenud.
- Kõikidele abivajajatele on kindlustatud kvaliteetsete tervishoiuteenuste kättesaadavus.

Hiiumaa valla arengukavas 2035+ on toodud eri Inimarengu alamvaldkondade all välja eesmärgid, meetmed, tegevused, mis on seotud tervise- ja heaoluprofiiliga.

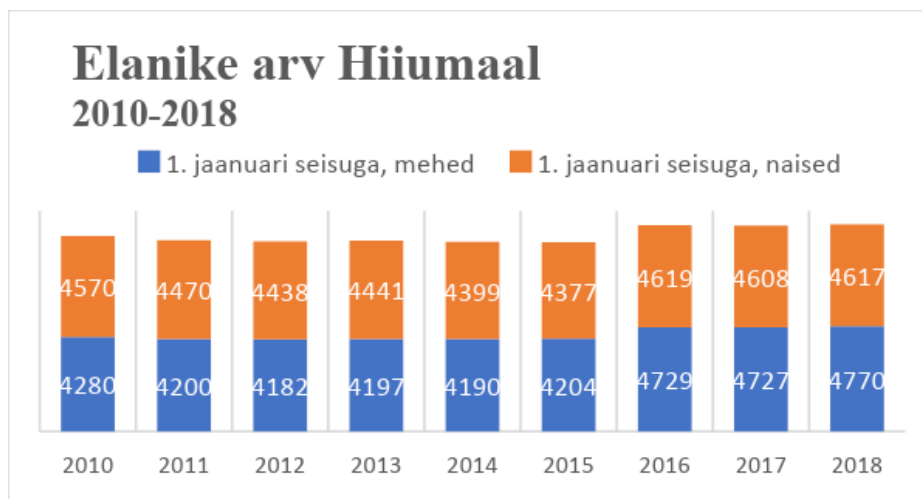
ÜLDANDMED

Hiiumaa maakonna maakonnakeskus on Kärdla linn (asustusüksusena). Omavalitsusüksusi on üks: Hiiumaa vald. Pindala on 1 032,44 km².

DEMOGRAAFILINE OLUKORD

Terve Eesti üheks suurimaks väljakutseks on rahvastiku vähenemine ja vananemine. Nagu enamikes Eesti piirkondades, on elanike arv langenud ka Hiiumaal.

1. jaanuari 2019 seisuga oli Hiiumaa valla elanike arv rahvastikuregistri andmetel 9558, mis moodustab kogu Eesti rahvastikust 0,7%. Meeste-naiste osakaal on vastavalt 50,6% ja 49,4% (Eestis 46,9% ja 53,1%). Hiiumaa rohkem asustatud keskusteks on Kärdla linn, Käina ja Kõrgessaare alevik, Emmaste, Suuremõisa, Lauka, Männamaa, Lõpe ja Nurste küla.



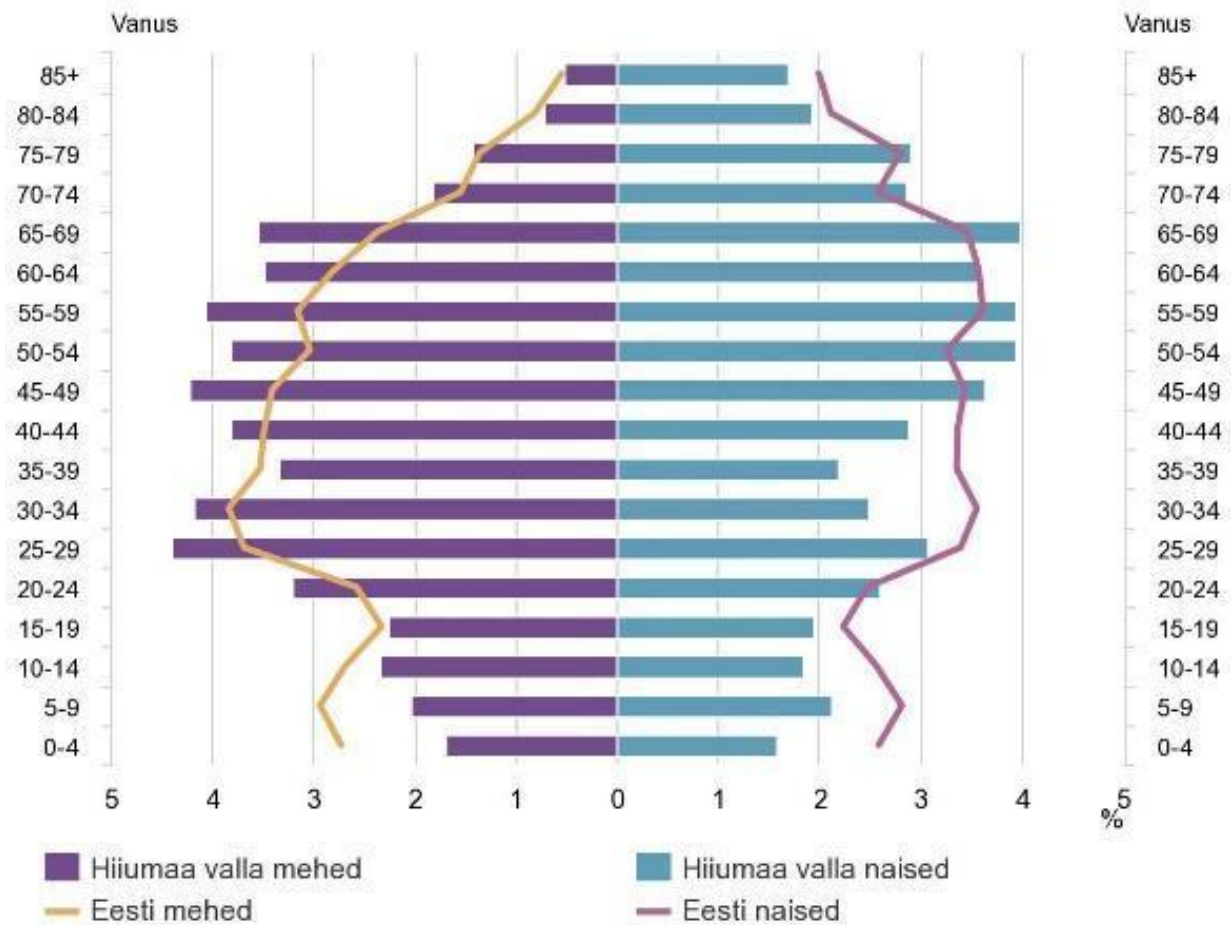
Joonis 1: Elanike arv Hiiumaa maakonnas perioodil 2010-2018. Allikas: Statistikaamet¹

1. jaanuari 2018 seisuga moodustab elanike üldarvust (9387) Hiiumaa maakonnas tööeline elanikkond (vanuses 15–64) 67% (Eesti keskmine 64,1%). Laste osakaal rahvastikust on jätkuvalt 14,3% (Eesti keskmine 19,1%).

¹ Alates 1. jaanuarist 2016 on Statistikaametis kasutusel uus rahvaarvu arvutamise meetodika ja inimeste elukoha allikas, mida tuleb muutuste analüüsimisel arvestada. Elukohaks on isikute rahvastikuregistrijärgne elukoht, selle puudumisel kajastuvad isikud jaotises "Maakond teadmata".

RAHVASTIKUPÜRAMIID

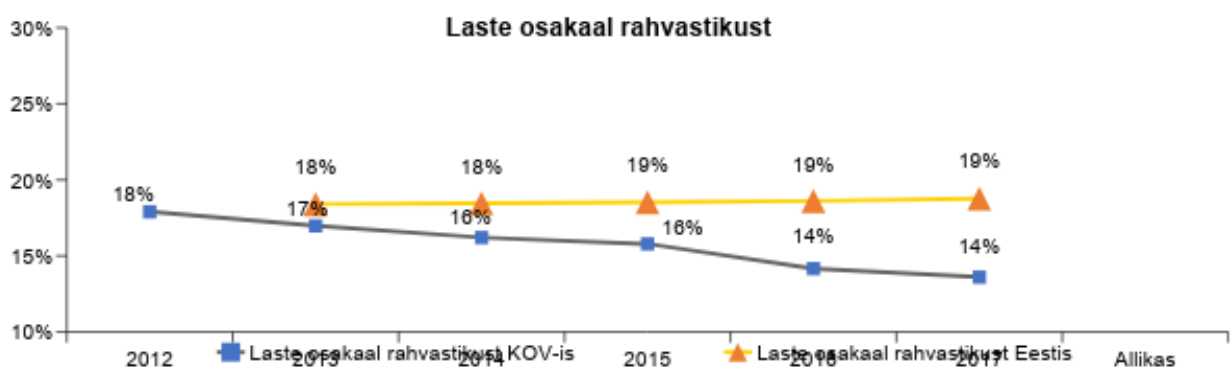
Hiiumaa valla rahvastikupüramiid, 1. jaanuar 2018



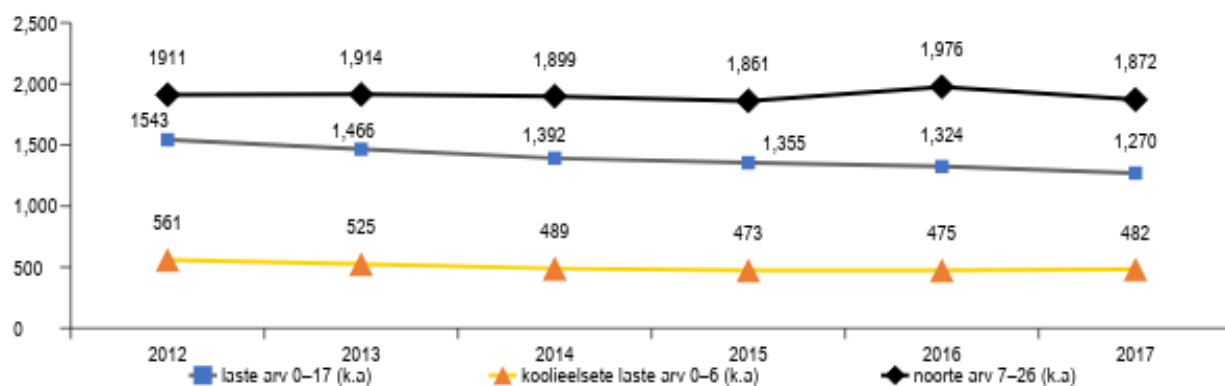
Allikas: Statistikaamet

Joonis 2: Rahvastikupüramiid 1. jaanuaril 2018. Allikas: Statistikaamet

Nagu ülaltoodust näha, on Hiiumaal madal laste osatähtsus, mis omakorda tähendab muuhulgas, et kohalikus omavalitsuses on haridusasutuste ülalpidamine kulukam.

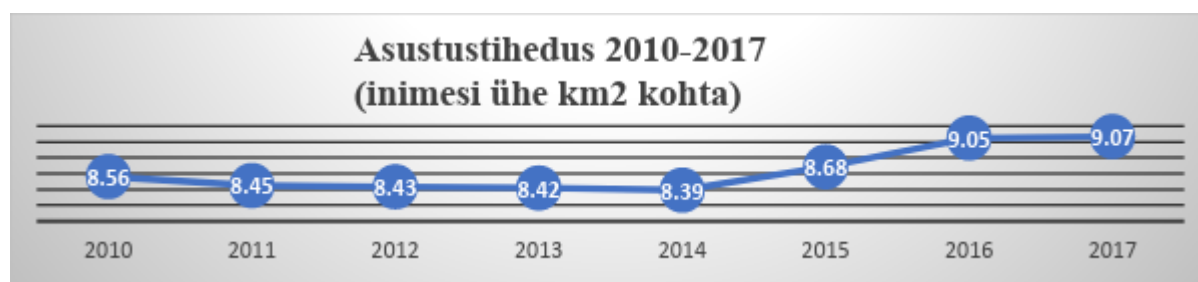


Joonis 3: Laste osakaal rahvastikust võrdluses Eesti ja Hiiu maakond perioodil 2012–2017. Allikas: Statistikaamet



Joonis 4: Laste vanuseline struktuur Hiiu maakonnas perioodil 2012–2017. Allikas: Statistikaamet

Jooniselt 4 on näha, et vähenemine on toimunud kõikides vanusegruppides. Kitsaskoht on elanikkonna vähenemine ja püsielanike arvu aeglane kasv. Eakate (>65 aastaste) suur osatähtsus – 20,8% (Eesti keskmine 19,3%, Eesti suurim 22,7%). Laste (0–14 a) madalaim osatähtsus elanikkonnast Eestis (11,6%).²

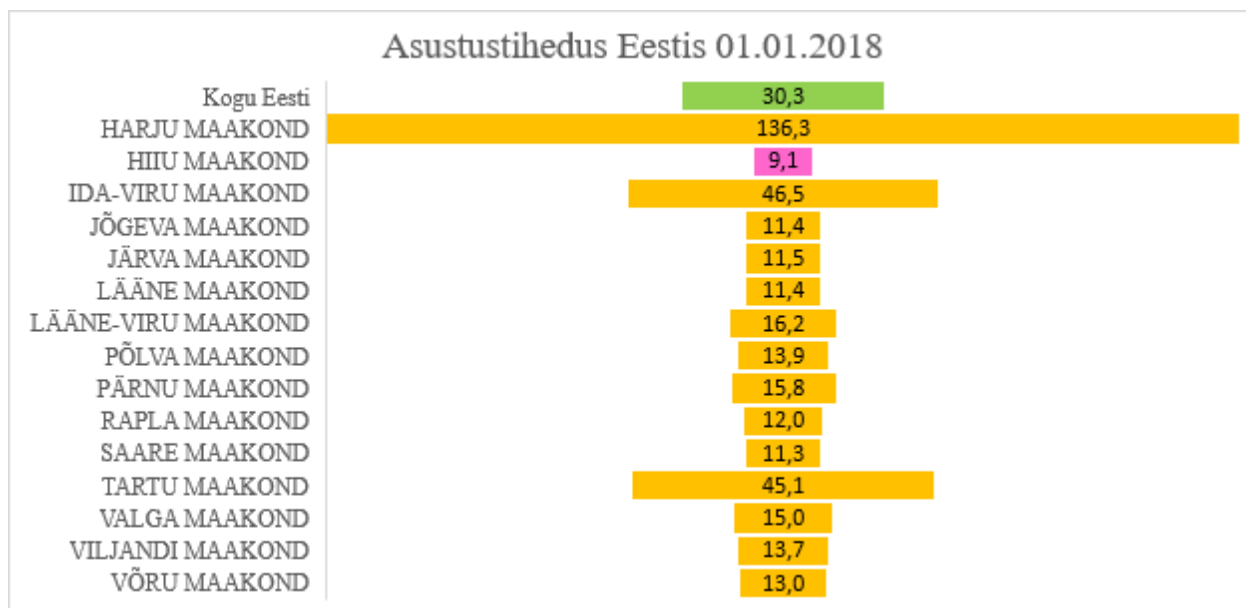


Joonis 5: Keskmine asustustihedus Hiiu maakonnas perioodil 2010–2017. Allikas: Statistikaamet

2018. aastal kujunes asustustiheduseks 9,09 elanikku km² kohta – Hiiumaa on kõige hõredamalt asustatud maakond Eestis, jäädes Eesti keskmisele asustustihedusele üle kolme korra alla (1. jaanuari 2018 seisuga on 30,3 elanikku km² kohta). Samas, kui võtta aluseks maaline asustuspiirkond², siis ollakse suhteliselt vastavale näitajale lähedal (9,47 elanikku km² kohta). Kui aga jätta keskmise näitaja arvutamisel kõrvale Kärkla linn (suurus 4,53 km², 3287 inimest), kus on asustustihedus 725,6 elanikku km² kohta, siis muu valla territooriumi keskmine asustustihedus on 5,9 elanikku km² kohta. Võttes arvesse aga suurte metsamassiivide paiknemist valla territooriumil, siis on reaalne asustustihedus piirkonniti väga erinev. 35% elanikkonnast paikneb Kärkla linnas.

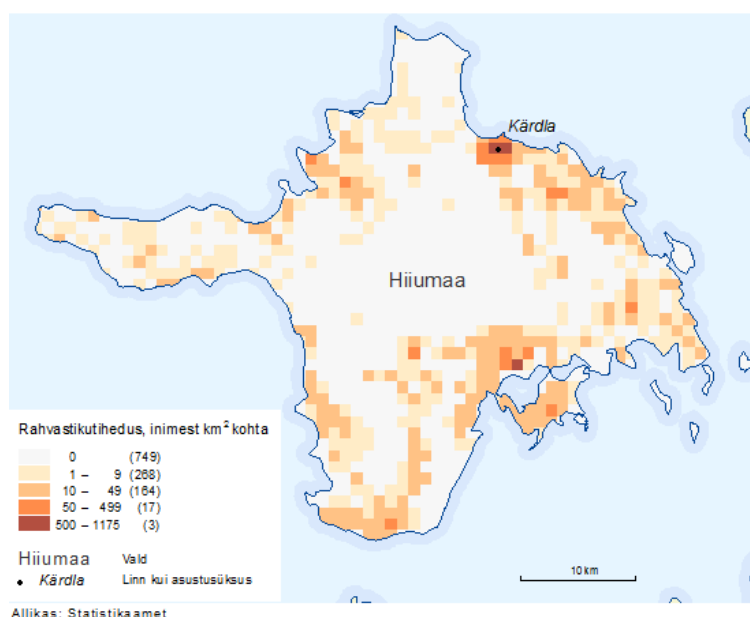
Arengu ning teenuste kavandamise ja osutamise teeb keerulisemaks elanikkonna ebahühtlane paiknemine valla eri piirkondades.

² Maaline asustuspiirkond – asula, kus rahvastikutihedus on väiksem kui 200 inimest km² kohta, või tihedama asustusega piirkond, mille rahvaarv jääb alla 5000 elaniku. (Allikas: Statistikaamet. Andmestik: RV0222U: Rahvastik soo, rahvuse ja maakonna järgi, haldusjaotus seisuga 1. jaanuar 2018)



Joonis 6. Keskmine asustustihedus Eesti maakondades seisuga 1. jaanuar 2018 Allikas: Statistikaamet

Hiiu maakonna rahvastikutiheduse ruutkaart, 01.01.2017



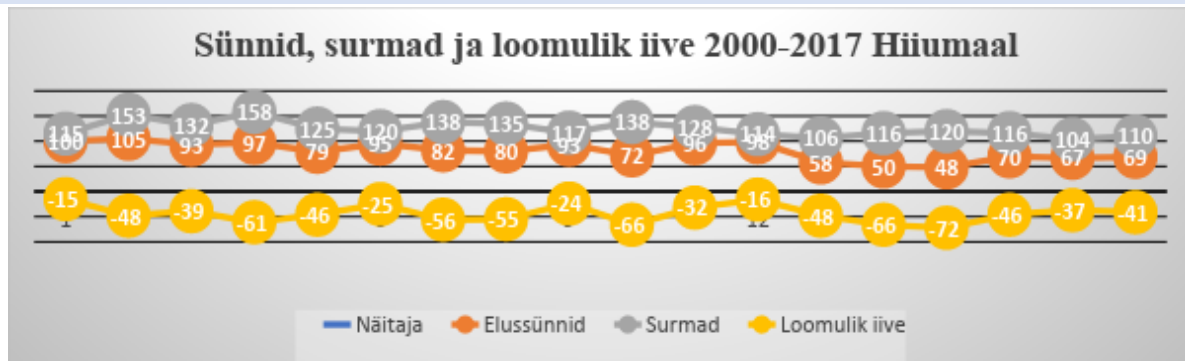
Joonis 7: Rahvastiku paiknemine Hiiu maakonnas. Allikas: Statistikaamet

RAHVUSLIK KOOSSEIS

Hiiu maakonna elanikest 98,1% on eestlased (Eesti keskmine 68,7%), 0,6% venelased ja 1,1% muud rahvused. Muudest rahvustest enim esindatud on ukrainlased (17 inimest) ja soomlased (15), järgnevad valgevenelased (9), sakslased (7) ning lätlased (6). Esindatud on veel poolakas, juut, leedulased. 0,3% elanike kohta on rahvus teadmata³.

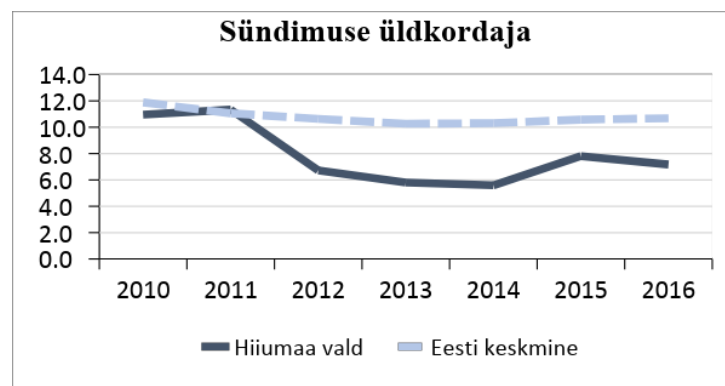
³ Allikas: Statistikaamet. Andmestik: RV0222U: Rahvastik soo, rahvuse ja maakonna järgi, haldusjaotus seisuga 01.01.2018.

RAHVASTIKUSÜNDMUSED



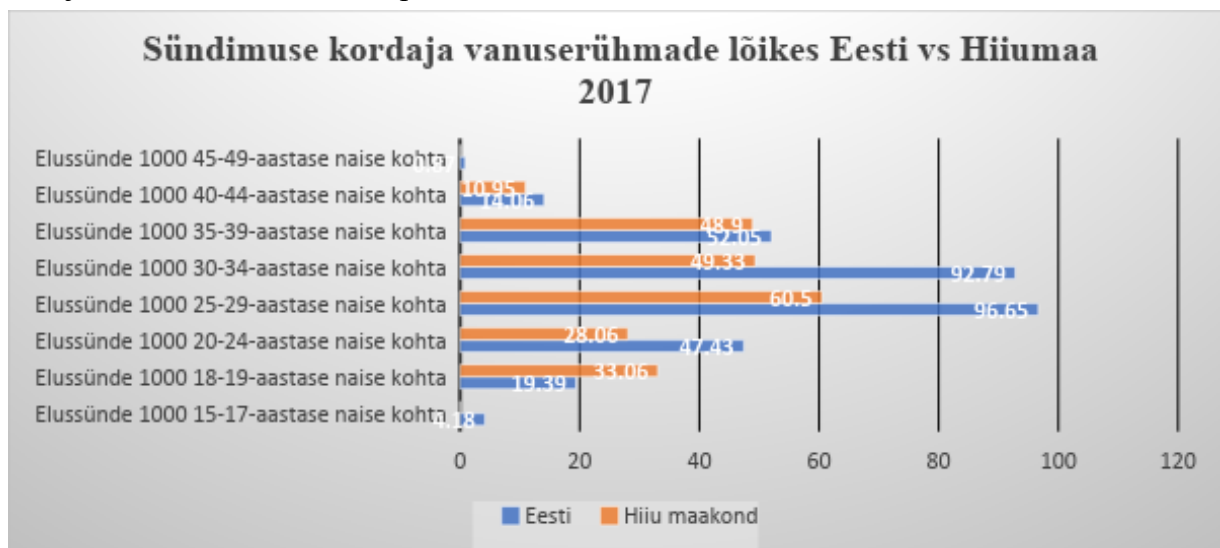
Joonis 8: Rahvastikusündmused Hiiumaakonnas perioodil 2000–2017. Allikas: Statistikaamet

SÜNNID



Joonis 9: Sündimuse üldkordaja Hiiumaakonna ja Eesti võrdluses. Allikas: Statistikaamet

2017. aasta lõpuks pöördus sündimuse üldkordaja 1000 elaniku kohta taas kasvutrendile (7,4 – kasv 2,8% võrreldes 2016. aastaga), olles sellegipoolest 29,5% madalam Eesti keskmisest samast näitajast, mis oli 2017. aasta lõpuks 10,5.

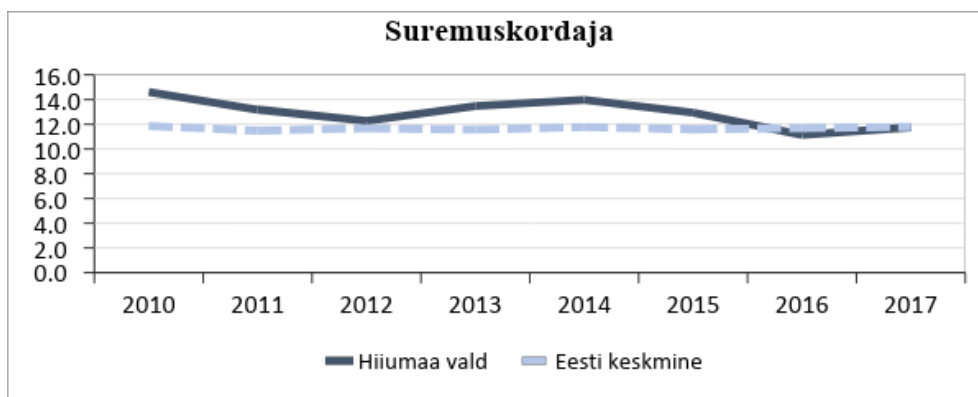


Joonis 10: Sündimuse kordaja vanuserühmade lõikes 2017 aastal Hiiumaakonna ja Eesti võrdluses. Allikas: Statistikaamet

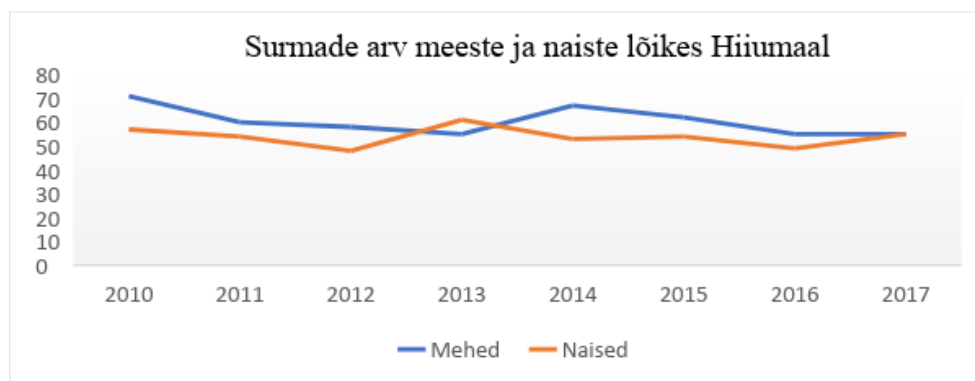
Võrreldes Eesti keskmiste näitajatega on Hiiu maakonnas nooremad sünnitajad, kuid vaadates üldist trendi, siis võib eeldada, et sünnitajate vanus, eelkõige esmasünnitajate vanus on kasvamas.

Hiiu maakonnas on Eesti keskmisest madalam loomulik iive. Võrreldes Eesti keskmisega on Hiiumaal sünnitajad nooremad naised, kuid suure tõenäosusega sünnitajate vanus kasvab.

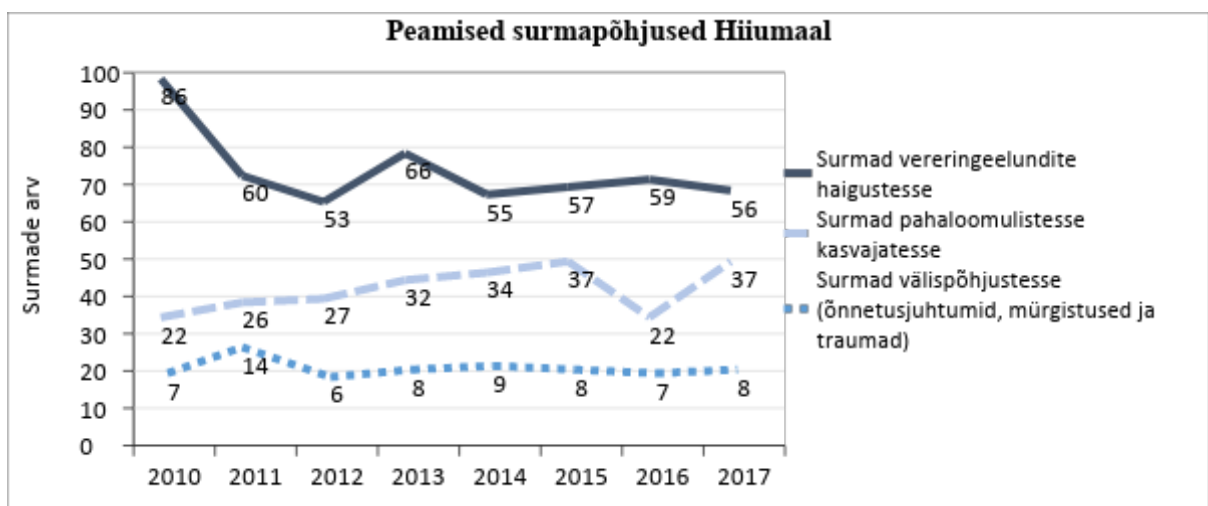
SURMAD



Joonis 11: Suremuskordaja perioodil 2010–2017 Hiiu maakonna ja Eesti võrdluses. Allikas: Statistikaamet



Joonis 12: Surmade arv meeste ja naiste lõikes Hiiu maakonnas perioodil 2010–2017. Allikas: Statistikaamet



Joonis 13: Peamised surmapõhjused Hiiu maakonnas perioodil 2010–2017. Allikas: Statistikaamet

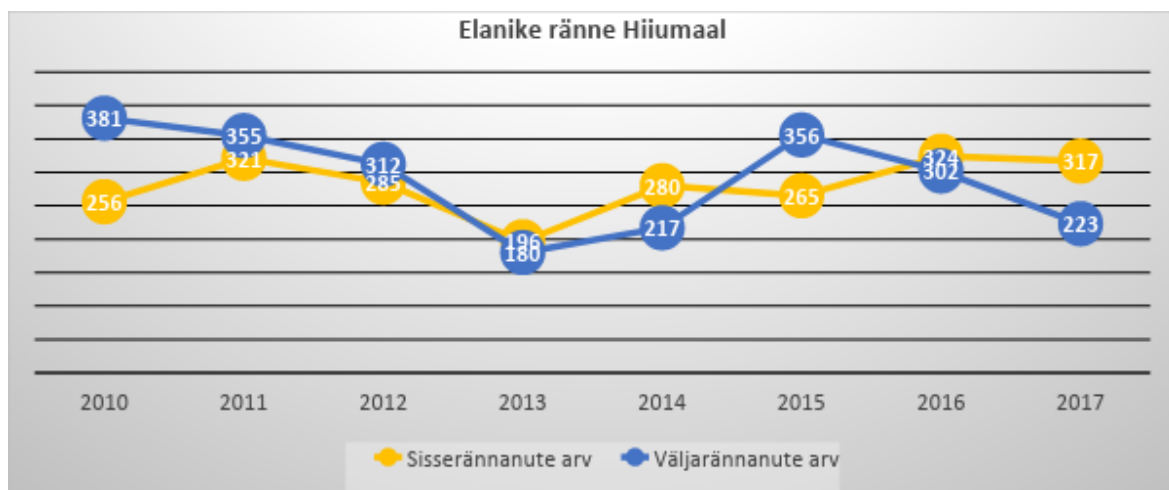
Vereringeelundite haigused on surma põhjuseks sagedamini naistel – suremuskordaja oli perioodil 2014–2017 naistel keskmiselt 23% kõrgem. Aastal 2017 oli naistel näitaja 45% kõrgem kui meestel. Samas ei erine näitaja Eesti keskmisest oluliselt.

Pahaloomulised kasvaja on meestel surma põhjuseks rohkem kui naistel. Vastav suremuskordaja erines 2014–2017 perioodil keskmiselt 22%. Aastal 2017 on naistel näitaja 11% madalam kui meestel. Näitaja on Eesti keskmisest kõrgem.

Kuigi välispõhjuste (õnnetusjuhtumid, mürgistused ja traumad) arv ei ole Hiiumaal suur, siis tuues välja võrreldava suremuskordaja 100 000 elaniku kohta, on välispõhjuste surma põhjuseks meestel enam kui naistel, samas on Hiiumaa näitaja suurem Eesti keskmisest selle põhjusega suremuskordajast.

1990ndatel aastatel esines mitmeid imikusurmasid, alates 2002. aastast vanuserühmas 0 a lahkunuid ei ole. 2017. aastal suri laps vanuserühmas 1 a; 2011. aastal lahkunud tüdruk oli vanuserühmas 10–14a (Statistikaamet RV52).

RÄNNE



Joonis 13 Elanike ränne Hiiumaal perioodil 2010–2017. Allikas: Statistikaamet

Viimastel aastatel on Hiiumaa vallas elanike väljaränne aeglustunud. Elu- ja töötingimuste loomine tagab maakonnas elanike arvu stabiilse kasvu. 1. jaanuaril 2018 oli võrreldes aasta varasema seisuga pärast 23 aastat taas Hiiumaa rahvastik kasvanud ning seda 30 inimese võrra.

OODATAV ELUIGA SÜNNIMOMENDIL

Hiiu maakonnas on **meestel oodatav eluiga sünnimomendil** prognooside kohaselt Eesti kontekstis kõige pikem⁴, 2016/2017 perioodil 74,91 aastat. Võrreldes kümne aasta taguse perioodi prognoosiga on kasv 10,4%. Samas on Hiiu maakonna meeste prognoositav tervena elada jäänud aastate arv sünnimomendil 54,09 aastat (Eesti keskmine sama näitaja 54,16 a), st et 20,75 aastat oma oodatavast elueast vajavad mehed tõenäoliselt terviseteeuseid.

⁴ Kõige lühem meeste prognoositav eluiga sünnimomendil on Ida-Viru maakonnas 69,63 a (2016/2017).

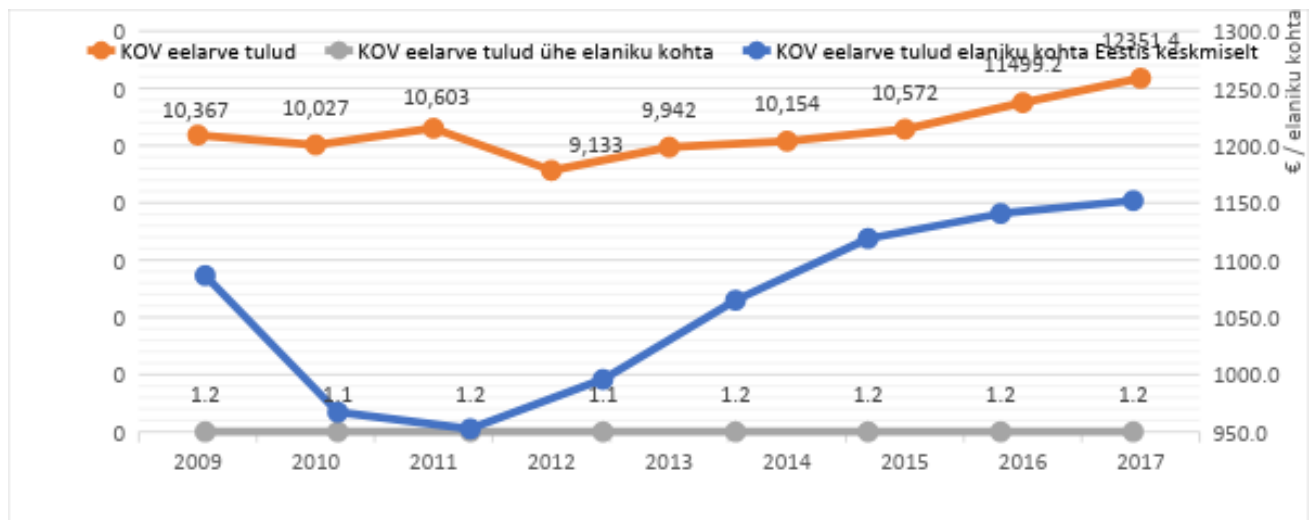
Maakonnas on suur eakate osakaal ning vaadates vanuselist koosseisu, on trend eakate osakaalu suurenemisel. Meestel on prognoosi kohaselt vanuses 70–74 elada jäänud aastaid 12,02 (kasv 10 aasta taguse perioodiga võrreldes 40,6%), vanuses 75–79 a 9,42 aastat (+40,4%), vanuses 80–84 a 8,2 a (+59,2%).

2016/2017 vaatlusperioodil on Statistikaameti hinnangul meestel vanuses 65–69 a prognoositav aeg, mil elatakse veel tervena 3,88 aastat (TH753). Oodatav eluiga on samas veel + 15,26 a. See tähendab, et eeltoodud vanuses olevatel inimestel tuleb 75% oma oodatavast elueast tõenäoliselt tegeleda tervise teemadega.

SOTSIAALNE SIDUSUS JA VÕRDESED VÕIMALUSED

KOHALIKU OMAVALITSUSE TOIMIMINE

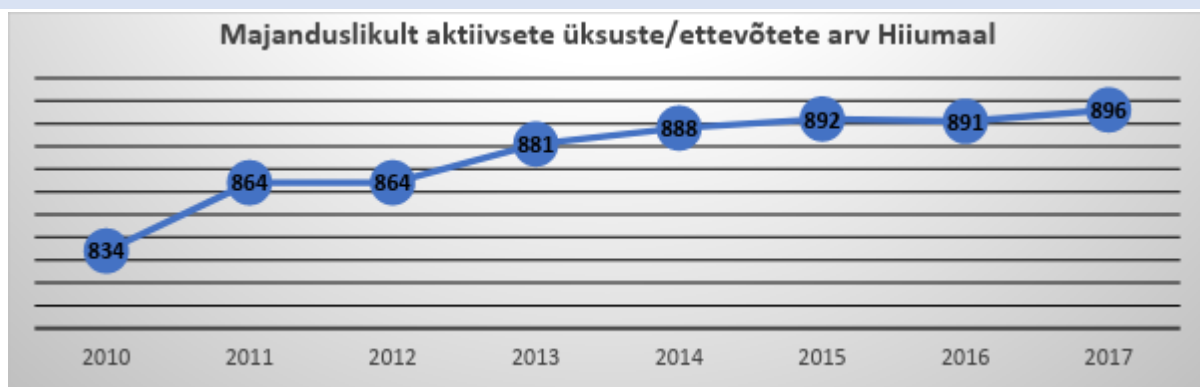
Hiumaa valla eelarve



Joonis 14: Hiumaa valla eelarve tulud. Allikas: Statistikaamet

Tulud on kasvanud üldsummas, kuid jäänud üldjoontes samale tasemele tuluna ühe elaniku kohta.

MAJANDUS



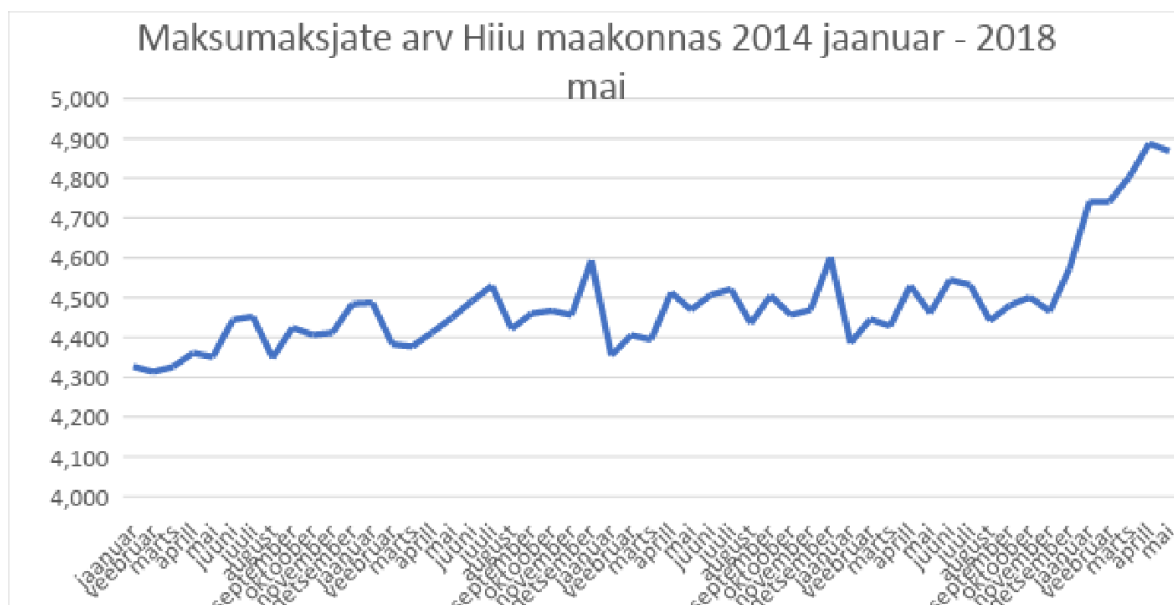
Joonis 15: Majanduslikult aktiivsete üksuste/ettevõtete arv Hiiu maakonnas. Allikas: Statistikaamet

Majanduslikult aktiivsete üksuste/ettevõtete arv Hiiu maakonnas on stabiilses kasvus. Suurema osa moodustavad ettevõtted, kus on töötajate arv alla 10.

MAKSUMAKSJAD JA TÖÖHÕIVE

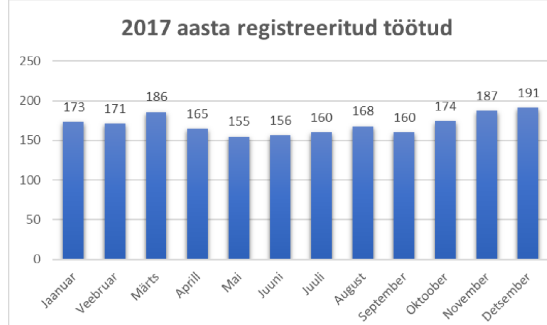
2017. aastal oli Hiiumaa vallas ühe kuu keskmine maksumaksjate arv Rahandusministeeriumi andmetel 4482, mis moodustas valla elanikkonnast 46,9%. 2018. aasta novembriks on olnud maksumaksjate arvu kasv võrreldes aasta lõpuga 8% (novembris 2018 oli 4946 maksumaksjat, mis moodustab elanike arvust 51,9%). Maksumaksjate arvu keskmine kasv on sama kui Eestis keskmiselt.

Maksumaksjate arvu hüppeline tõus 2018. aasta alguses oli tingitud muudatusest seadusandluses, millega maksustati tulumaks pangaintressidelt.



Joonis 16: Maksumaksjate arv Hiiu maakonnas, jaanuar 2014 – mai 2018. Allikas: Rahandusministeerium

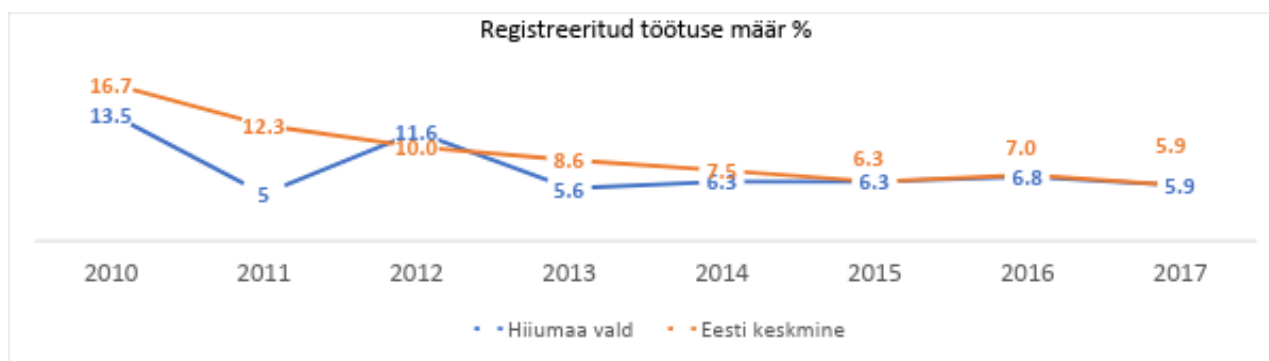
31. detsembri 2017 seisuga oli Hiiu maakonnas Eesti Töötukassa andmetel 191 registreeritud töötut (2% elanikkonnast). Keskmiselt oli 2017. aasta jooksul töötute arv 170. Töötute arv sõltub hooajast: talvekuudel on registreeritud töötuid rohkem, suvekuudel vähenemine võrreldes aasta lõpuga 19%. 31. juuli 2018 seisuga oli Hiiu maakonnas kokku 153 töötut (31. jaanuaril 2018 oli 231 töötut, kahanemine 33,8%), mis on kogu Eesti töötute arvust 31.07.2018 seisuga 0,5% (kogu Eesti töötute arvust seisuga 31. jaanuaril 2018 on Hiiu maakonna töötute osakaal 0,7%). 31. jaanuari 2018 seisuga olid töötuna arvel olevatest isikutest 55,5% mehed. Nii meeste kui naiste hulgas on kõige enam töötuid vanuses 25–54, vastavalt 52,9% (45 in) ja 60,3% (41 in). Samas on see vanus on ka peamine tööl käimise vanusevahemik. Noori vanuses 16–24 oli töötute üldarvus meestest 15,3% (13 in) ja naisi 7,3% (5 in).



Joonis 17: Hiiu maakonnas aasta jooksul keskmiselt kuus registreeritud töötuid perioodil 2013–2017. Allikas: Eesti Töötukassa

Joonis 18: Hiiu maakonnas 2017. aastal registreeritud töötuid kuude lõikes. Allikas: Eesti Töötukassa

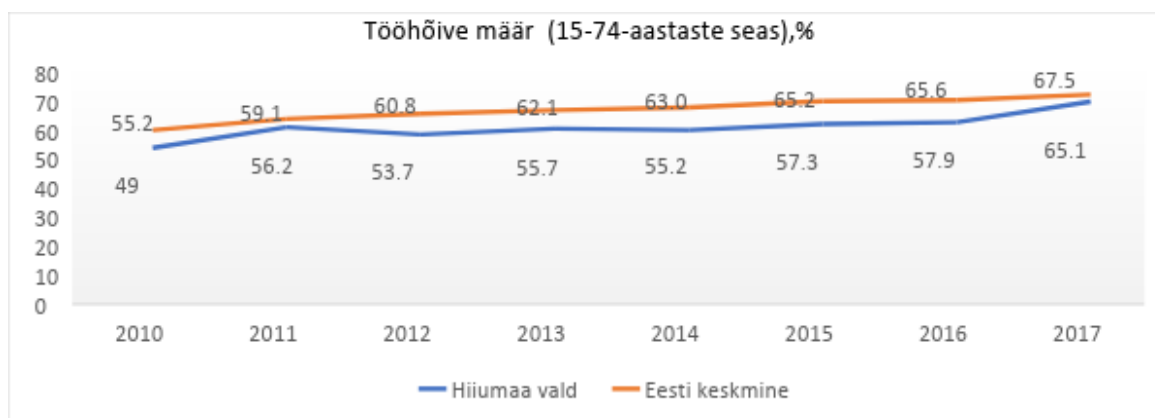
Registreeritud töötute arv Hiiumaa vallas aastatel 2013–2017 on vähenenud 40%. Eestis oli 2013. aastal keskmiselt ühes kuus registreeritud töötuid 37 061 ja 2017. aastal 30 382. Viie aastaga vähenes registreeritud töötute arv 18%. Murekohaks on pikaajased töötud.



Joonis 19: Registreeritud töötuse määr Hiiumaakonna ja Eesti võrdluses perioodil 2010–2017. Allikas: Eesti Töötukassa

Peamised töötust põhjustavad tegurid üldjuhul on:

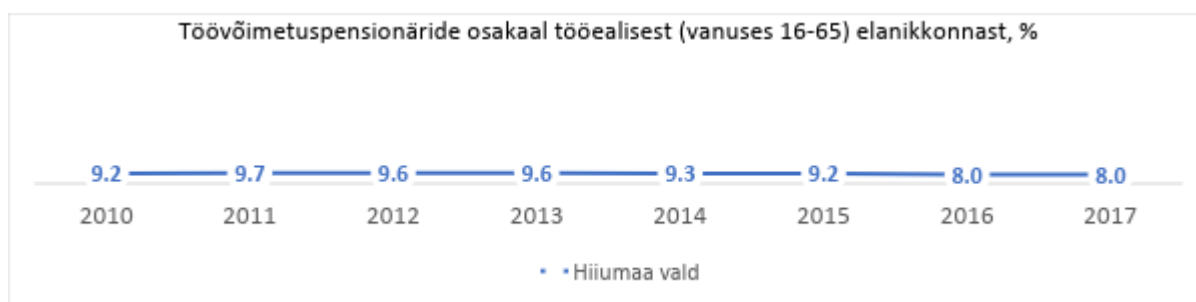
- ebapiisav transpordikorraldus valla erinevate asulate vahel;
- pikaajalistel töötutel ebapiisav haridus, kvalifikatsioon ja alkoholisõltuvus;
- puudulikud tööharjumused;
- kvalifitseeritud ja motiveeritud tööjõu puudumine;
- töökohtade valikuvõimaluste vähesus;
- osalise või puuduva töövõimega inimeste tööle saamise võimaluste vähesus.



Joonis 20: Töehõive määr tööealiste seas Hiiu maakonna ja Eesti võrdluses perioodil 2010–2017. Allikas: Statistikaamet

2018. aastal kasvas Hiiu maakonna töehõive määr (15–74 aastaste seas) ehk hõivatud inimeste osatähtsus tööealisest rahvastikust võrreldes eelneva aastaga 0,6% (Eesti keskmine samuti +0,6%). Töehõive määr tööealiste seas on 2018. aastal Hiiu maakonnas 2,4% kõrgem Eesti keskmisest.

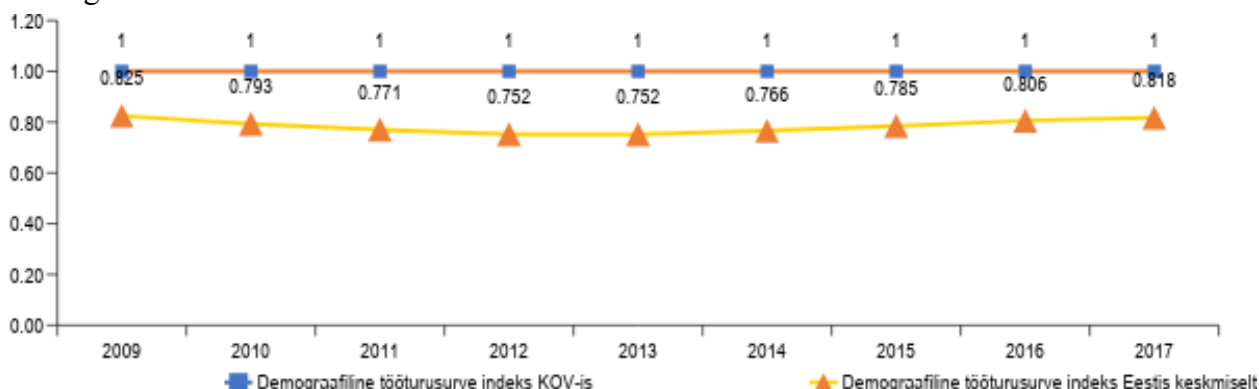
Töejõus osalemise määr (15–74 aastaste seas) kasvas Hiiu maakonnas 0,7% (67,8%), Eestis keskmiselt +0,3% (71,9%). Töejõus osalemise määr näitab, kui suur osa riigi või maakonna tööealisest elanikkonnast on majanduslikult aktiivne, see tähendab, et on kas tööga hõivatud või on töötu, kuid otsib tööd.



Joonis 21: Töövõimetuspensionäride osakaal tööealistest Hiiu maakonnas perioodil 2010–2017. Allikas: Statistikaamet

Töövõimetuspensionäride osakaal tööealistest Hiiu maakonnas on vähenenud alates 2016 aastast. Näitajat võib mõjutada töövõimetus määramise aluste ning korralduse muutumine.

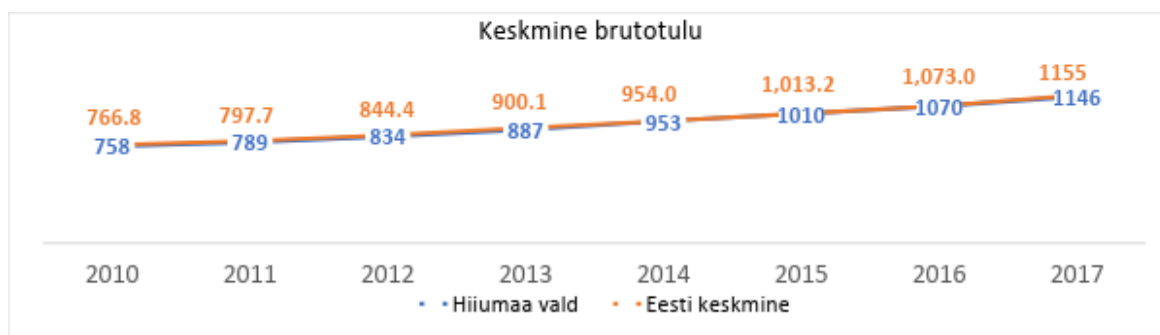
Demograafiline tööturusurve indeks



Joonis 22: Demograafiline tööturusurve indeks Hiiu maakonna ja Eesti võrdluses perioodil 2009–2017. Allikas: Statistikaamet

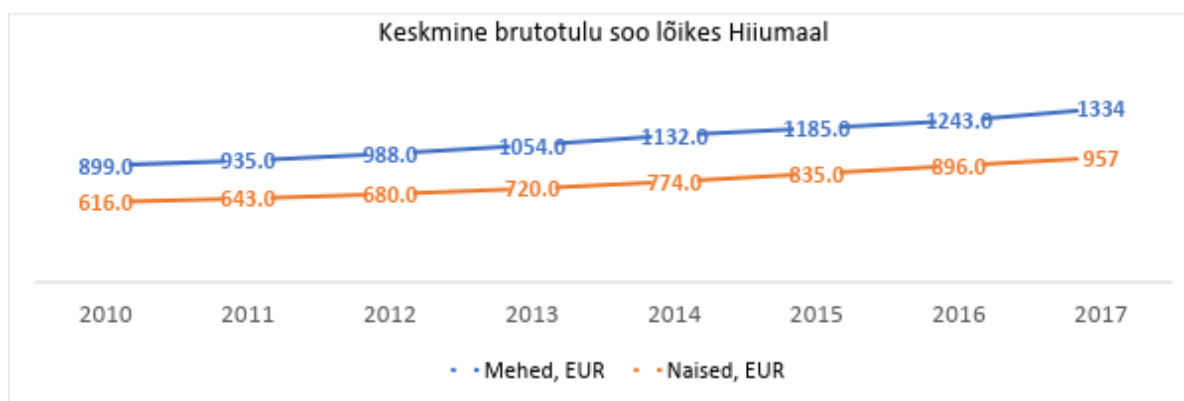
2018. aastal jäi Hiiu maakonna tööturusurveindeks samale tasemele kui oli 2017. aastal – 0,55, samal ajal Eesti näitaja kasvas 0,01 punkti võrra.

Demograafiline tööturusurve indeks arvutatakse 5–14-aastaste ja 55–64-aastaste vanusrühmade suhtena ja näitab tööturule saabujate osatähtsust võrreldes tööturult lahkujatega. Kui demograafilise tööturusurve indeks on suurem kui 1, võib prognoosida töejõu pakkumise suurenemist. Ja vastupidi: ühest väiksem indeks prognoosib töejõupuuduse tekkimise võimalust.



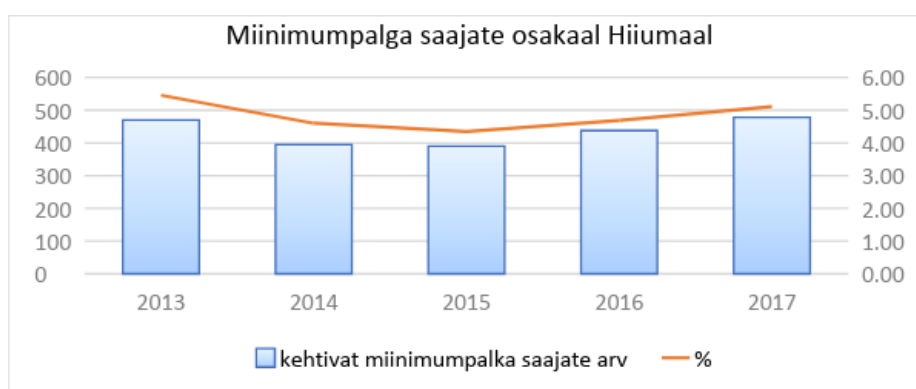
Joonis 23: Keskmine brutotulu Hiiu maakonna ja Eesti võrdluses perioodil 2010–2017. Allikas: Statistikaamet

Hiiu maakonna elanike keskmine brutotulu on püsivalt jäänud alla Eesti keskmisele.



Joonis 24: Keskmine brutotulu Hiiu maakonnas meeste ja naiste lõikes perioodil 2010–2017. Allikas: Statistikaamet

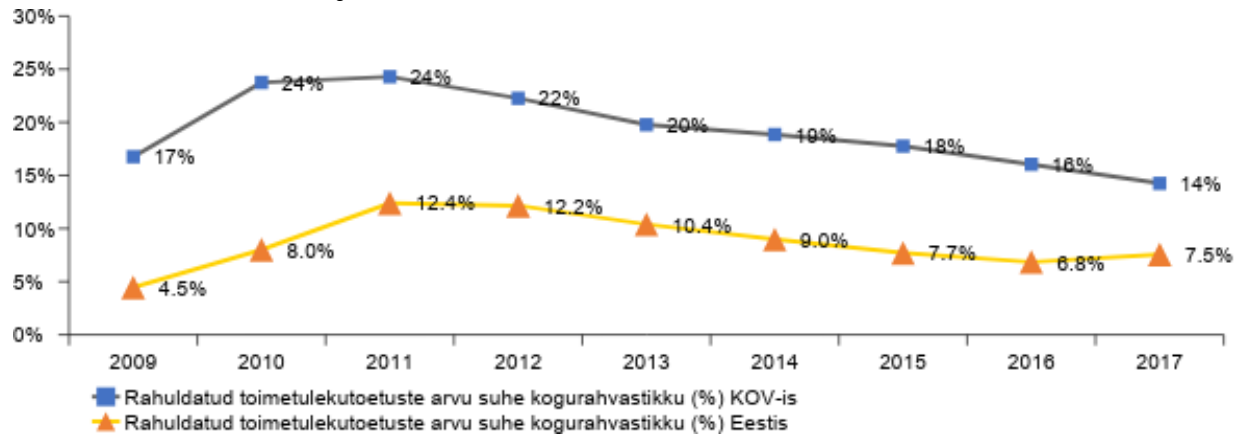
Nii, nagu kogu Eestis, on ka Hiiumaal palgalõhe meeste ja naiste lõikes.



Joonis 25: Miinimumpalga saajate osakaal Hiiu maakonnas perioodil 2013–2017. Allikas: Statistikaamet

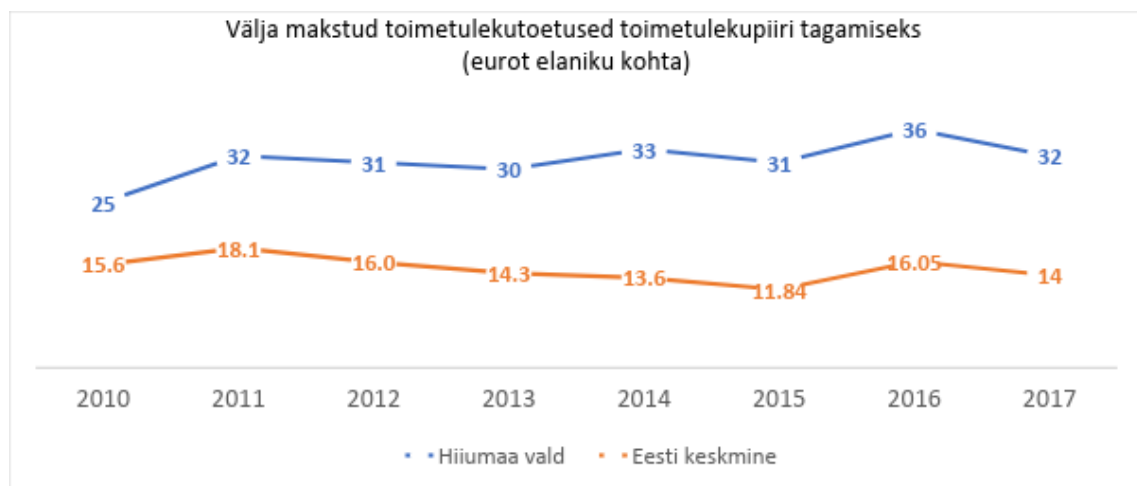
Hiiumaal on viimastele aastatele miinimumpalga saajate osakaal kasvanud. Näitajat mõjutab palga alammäära hüppeline kasv.

Toimetulekutoetuste väljamaks



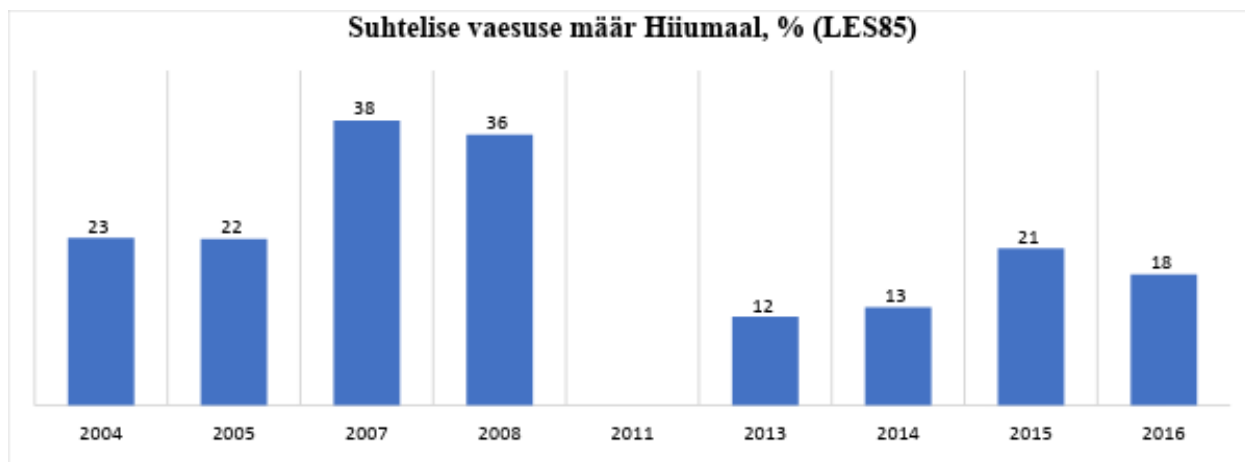
Joonis 26: Toimetulekutoetuste väljamaks Hiiu maakonna ja Eesti võrdluses perioodil 2009–2017. Allikas: Statistikaamet

Rahuldatud toimetulekutoetuste arvu suhe Hiiu maakonna kogu rahvastikku on Eesti keskmisest pea poole suurem (+6,5%).



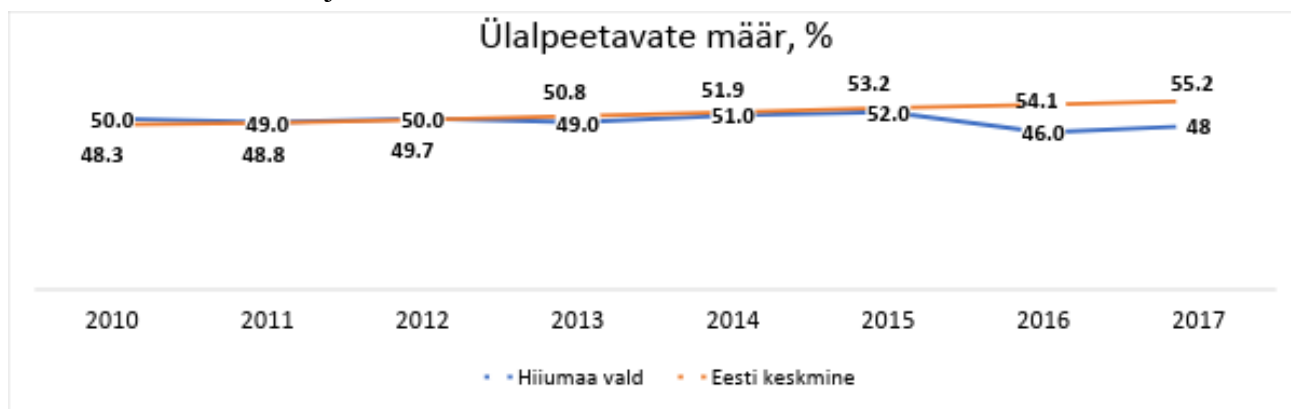
Joonis 27: Välja makstud toimetulekutoetused toimetulekupiiri tagamiseks elaniku kohta Hiiu maakonna ja Eesti võrdluses perioodil 2010–2017. Allikas: Statistikaamet

Võrdluses Eesti keskmisega on Hiiu maakonnas toimetulekutoetuse väljamaks elaniku kohta pea 2,3 korda suurem kui Eesti keskmine.



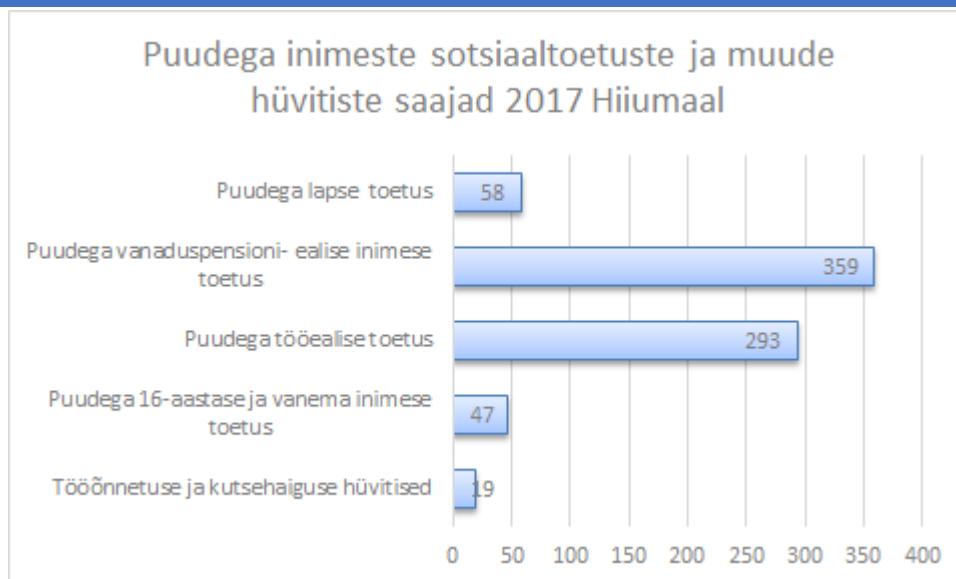
Joonis 28: Suhteline vaesuse määr Hiiu maakonnas perioodil 2004–2016. Allikas: Statistikaamet

Suhtelise vaesuse määr näitab isikute osatähtsust, kelle ekvivalentnetosissetulek (leibkonna sissetulek, mis on jagatud leibkonnaliikmete tarbimiskaalude summaga) on suhtelise vaesuse piirist madalam. Suhtelise vaesuse piir on 60% leibkonnaliikmete aasta ekvivalentnetosissetuleku mediaanist. Suhtelise vaesuse määr oli Hiiu maakonnas veel 2013. aastal madalam Eesti keskmisest (19,7%), kuid nii 2015. kui 2016. aastal juba kõrgem Eesti keskmisest näitajast (vastavalt 18,6% ja 16,5%). 2017. aastal on suhtelise vaesuse määr Eestis keskmiselt 15,9% , kuid Hiiu maakonnas on juba 24,8%.



Joonis 29: Ülalpeetavate määr Hiiu maakonna ja Eesti võrdluses perioodil 2010–2017. Allikas: Statistikaamet RV063.

Ülalpeetavate määr on viimastel aastatel kahanenud (näiteks 2015. a 52%, 2017. a 47,9%), jäädes jätkuvalt alla Eesti keskmisele näitajale (2015. a 53,2%, 2017. a 55,2%). 2018. aasta näitaja Hiiu maakonnas oli 49,2% (võrreldes eelneva aastaga +1,3%, Eestis sama näitaja kasvas 0,8%). Ülalpeetavate määr on mittetöealiste (0–14 aastased ja üle 65aastased) elanike arv 100 töealise (15–64aastased) elaniku kohta ehk mitut inimest peab ülal pidama 100 töealist inimest.

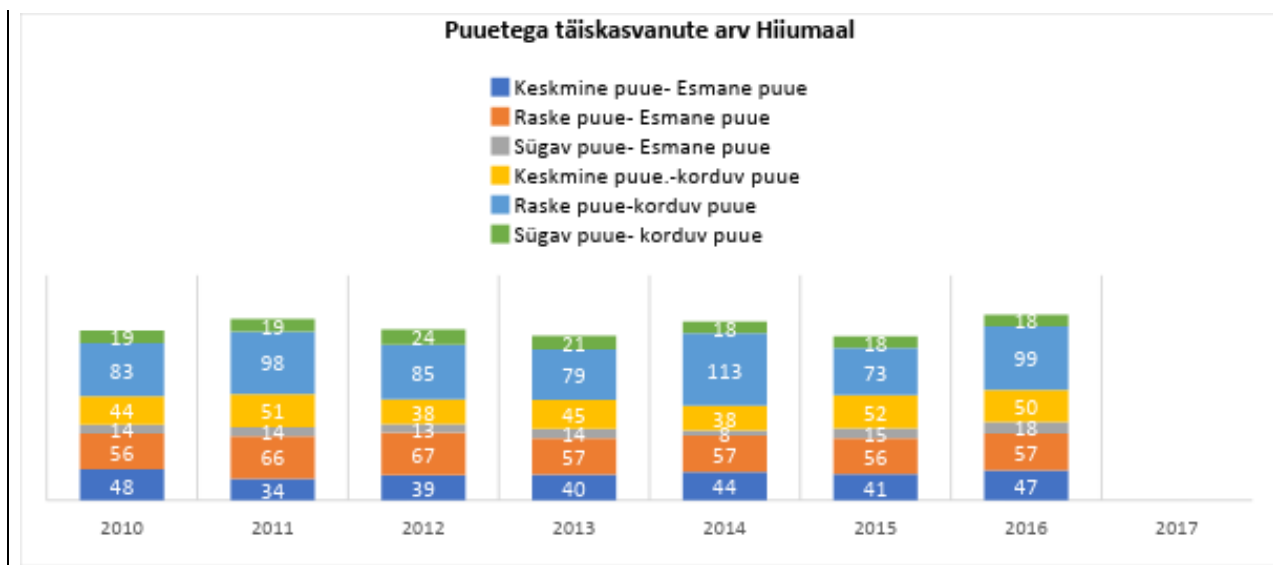


Joonis 30: Puuetega inimeste riiklike sotsiaaltoetuste ja muude hüvitiste saajad 2017. aastal Hiiumaakoond. Allikas: Sotsiaalkindlustusamet

PUUETEGA INIMESED 30.11.2018 seisuga												
Maakond	Laps	Tööealine	Eakas	KOKK U	Laps	%	Tööealised	%	Eakas	%	KOKKU	%
Hiiumaakoond	61	288	414	763	1 174	5,2 %	6 223	4,6%	1 938	21,4 %	9 335	8,2%

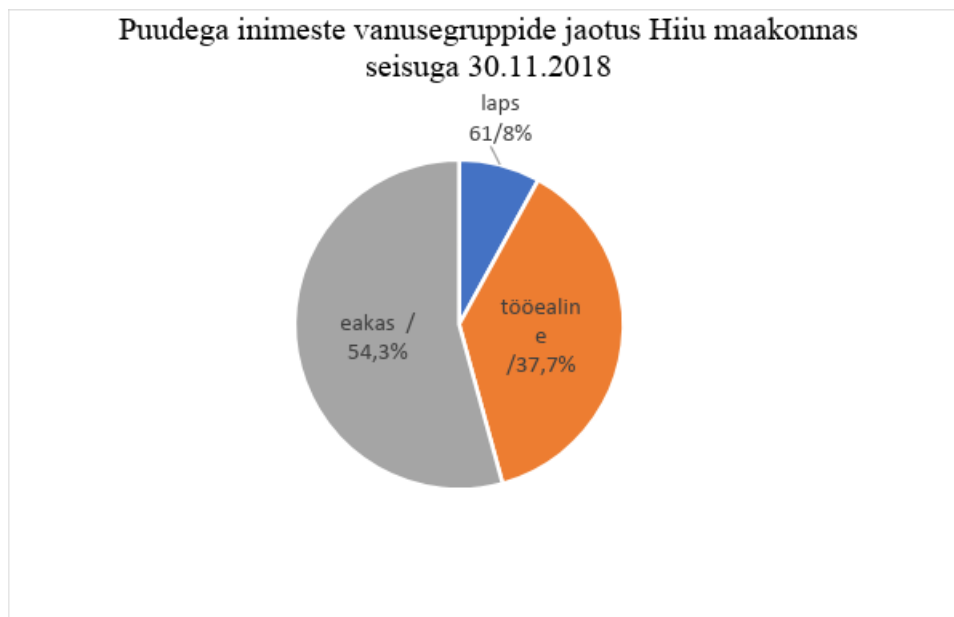
Joonis 31: Puuetega inimeste arv ja vanuseline struktuur Hiiumaakoond seisuga 30.11.2018. Allikas: Statistikaamet, andmed 1. jaanuari 2017 seisuga.

Puuetega inimeste kohaliku omavalitsuse jaotuse aluseks on Sotsiaalkindlustusametile teadaolev viimane Rahvastikuregistri järgne elukoha aadress.



Joonis 32: Puuetega täiskasvanute arv puude astmete lõikes Hiiu maakonnas perioodil 2010–2018. Allikas Statistikaamet.

Puuetega täiskasvanute arv on vaadeldavate aastate lõikes püsinud suhteliselt sarnasel tasemel.

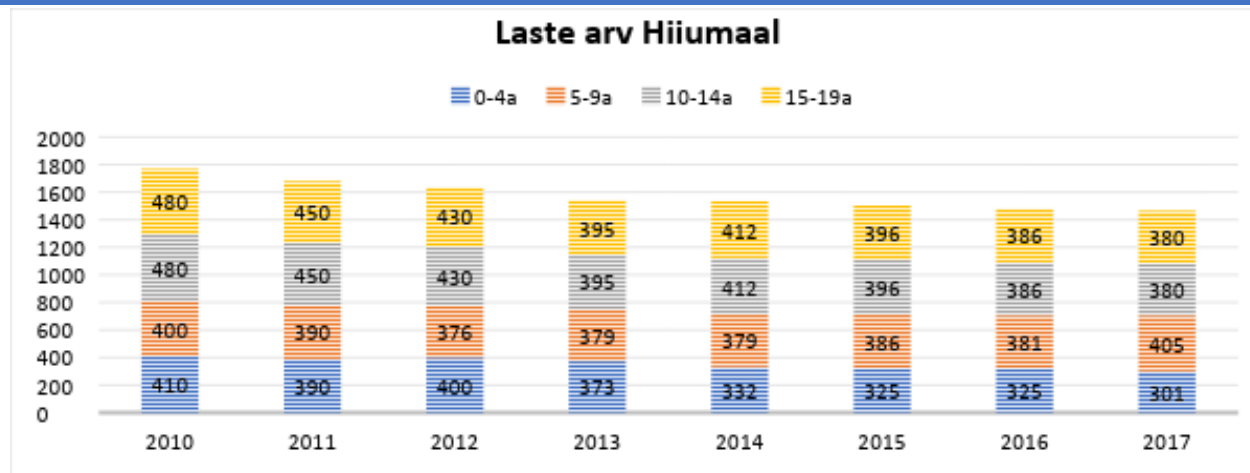


Joonis 33: Puuetega inimeste jaotus vanusegrupiti Hiiu maakonnas seisuga 30.11.2018. Allikas: Statistikaamet

2016. aasta andmetel elas Hiiumaal tegevuspiiranguga liikmega leibkondadest rahuldavates või kehvades elamistingimustes 38,6% (Statistikaamet THV84).

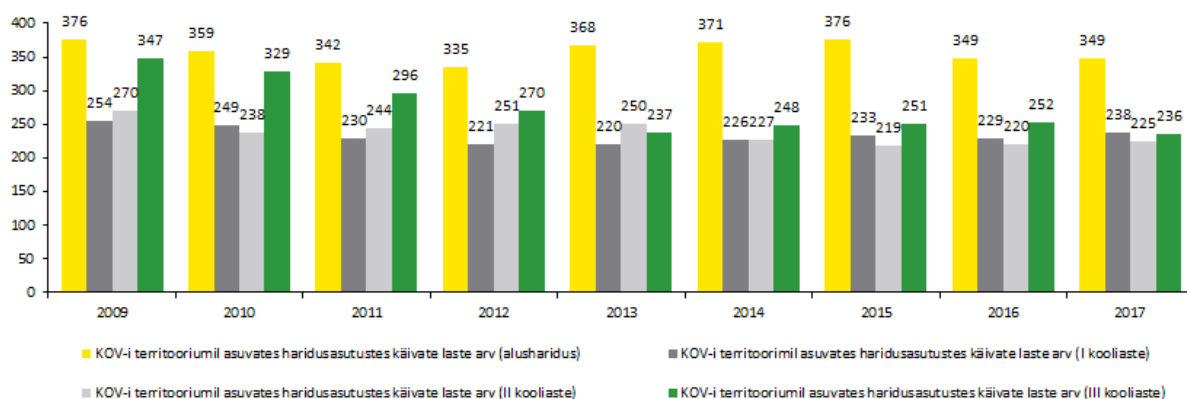
2016. aasta seisuga puudub puuetega inimeste leibkondadel eluruumides 2,2% külma ja soe vesi, vesiklosett puudus 17,3% ning vann või dušš 25,5% leibkondadel (Statistikaamet THV85).

Hiiumaa Vallavalitsus osaleb alates 2018. a ERFi meetmes „Puuetega inimeste eluaseme füüsiline kohandamine“ (Ühtekuuluvuspoliitika fondide rakenduskava 2014–2020“ prioriteetse suuna 2 „Sotsiaalse kaasatuse suurendamine“ meetme 2.5 „Hoolekande taristu arendamine, keskkonna kohandamine puuetega inimeste vajadustele vastavaks“ tegevuse 2.5.2 „Puuetega inimeste eluaseme füüsiline kohandamine“). Kohandustöid teostatakse puuetega inimeste eluruumides, eesmärgiga tagada puuetega inimestele paremad õppimis-, elamis- ja töötingimused. Kohandustööde tulemusel paranevad kohanduse saaja liikumisega seotud toimingud ja paranevad võimalused hügieenitoimingute teostamiseks.



Joonis 34: Laste arv vanusegruppide lõikes Hiiumaakonnas perioodil 2010–2017. Allikas: Statistikaamet

2018. aastal toimus Hiiumaakonnas laste arvu vähenemine vanusegrupis 5 kuni 9 a –15 last, samas kui teistes vanusegruppides oli kasv, kokku kasvas laste arv Hiiumaakonnas 1,2% (2018. a 1483 last, 2017. a 1466 last). Eestis kasvas 2018. aastal laste arv 0,8%.



Joonis 35: Laste arv Hiiumaakonna haridusasutustes perioodil 2010–2017. Allikas: Haridussilm.ee

Kogu Hiiumaakonnas on välja arendatud optimaalne lasteaia- ja koolivõrk. Laste arvu jätkuva kahanemise korral peab omavalitsus hindama avalike teenuse osutamise vajadusi ja mõistlikkust.

LASTE JA NOORTE HEAOLU

Põhieesmärk: Toetatakse positiivset vanemlust

Last väärtustava ning lapse arengut soodustava käitumise ja elulaadi kujundamine ühiskonnas:

- last toetava keskkonna loomine
- lapse huvide esikohale seadmine
- lapse elukvaliteedi parendamine
- lapse igakülgse arengu toetamine

- lapsele õigeaegse ja asjakohase abi ning hoolduse tagamine

Kohaliku omavalitsuse roll on lapseootel ning lastega perede heaolu ja toimetuleku igakülgne toetamine, et ennetada hilisemaid probleeme (lapse ja vanema vahelise kiindumussuhte probleemid, vähesed või puudulikud vanemlikud oskused, lapse väärkohtlemine, lapse vaimse tervise häired, lapse hooletusse jätmine, vanema vaimse tervise häired ja muu selline, mis võib hilisemalt takistada lapse igakülgset arengut ja heaolu).

Lapseootel ja lastega peredele pakutavad teenused Hiiu maakonnas:

- Tugiisikuteenus.
- Noorte nõustamiskabinet kuni 26 eluaastani.
- Nõustamisteenus (Hiiumaa noorsootöö keskus).
- Psühholoogiteenus.
- Psühhoteraapia.
- Perelepitusteenus.
- Tugigrupp puuetega laste vanematele.

Hiiu maakonnas puudub lapseootel vanematele teenus, mille kaudu arendada vanemlikke oskusi, et olla teadlik ja oskuslik lapsevanem.

Vanemlust toetavad programmid

Hiiu maakonnas on 2019. aastal alustatud vanemlust toetava programmiga "Imelised aastad". Tegemist on ennetuspõhise programmiga ning mõeldud lapsevanematele üle Hiiumaa. Programm „Imelised aastad“ viiakse ellu omavalitsuse ja Tervise Arengu Instituudi (TAI) koostöös. Koolituste põhiprogramm on mõeldud 2–8 aastaste laste vanematele, kes soovivad kas ennetada võimalikke laste käitumisprobleeme, tulla toime perekriisidega või kelle peres kasvavad esmaste käitumishäiretega lapsed.

Vanemlike oskuste hindamine ja toetamine

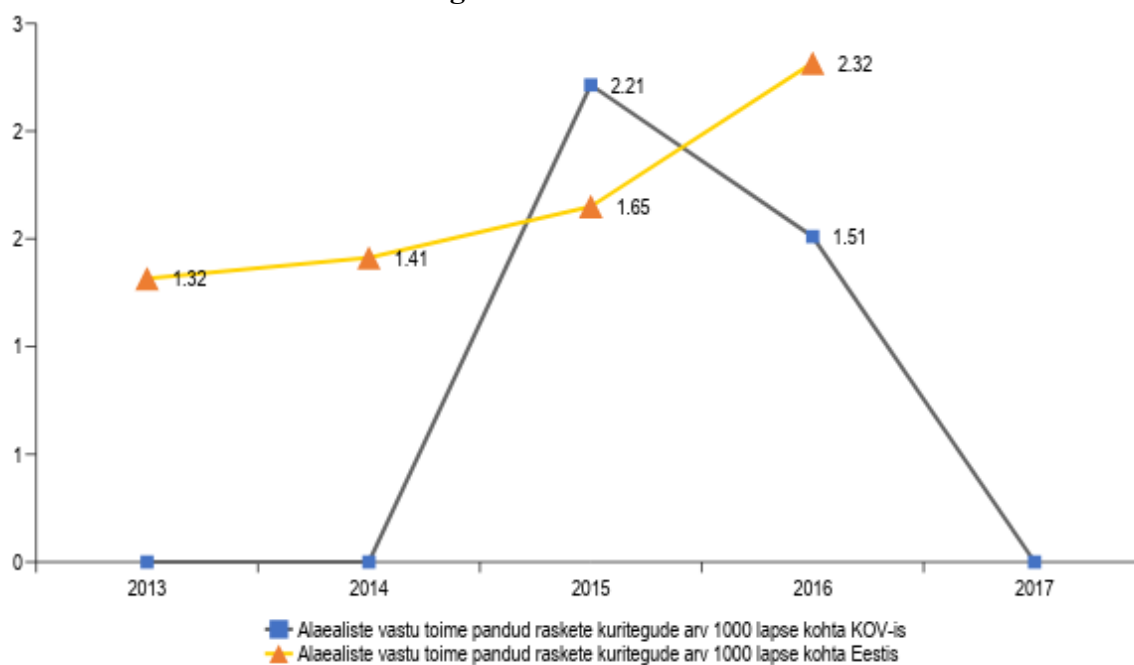
Hiiu maakonnas on peresid, kus on lapsevanemate sotsiaalsed oskused madalad, mis tingib peredes probleeme lapse kasvatamisel. Lastekaitsespetsialist hindab vajadusel lapsevanemate vanemlike oskusi kasutades lapse ja pere hindamisel heaolu kolmnurga meetodikat. Hindamise tulemusena tehakse koostööd haridusametiga, tervishoiutöötajatega, politsei- ja piirivalveametiga ning teiste erialaspetsialistidega. Vanemlike oskuste toetamise tulemusena oskab lapsevanem vastutada oma lapse õiguste eest ja tagada lapse heaolu. Vanemlike oskuste toetamiseks ja arendamiseks pakutakse võimalusi erinevate projektide kaudu.

Lähisuhtevägivalla⁵ ennetamine

Lähisuhtevägivalla käigus toime pandud kuriteojuhtumid Hiiu maakonnas oli 2015. aastal 12, 2016. aastal 16 ning 2017. aastal üheksa (allikas: Politsei- ja Piirivalveamet).

Hiiumaa valla, politsei ja ohvriabi prioriteediks on ennetada lähisuhtevägivalda, toimub juhtumipõhine koostöö. Hiiumaa vald osaleb lähisuhtevägivalla ennetamise üleriigilistes kampaaniates.

Väärkoheldud lastele suunatud tugi



Joonis 36: Alaealiste vastu toime pandud raskete kuritegude arv 1000 lapse kohta Hiiu maakonna ja Eesti võrdluses perioodil 2013–2017. Allikas: PPA andmepäring

2017. aastal ei registreeritud Hiiu maakonnas ühtegi alaealiste vastu pandud kuritegu, 2015. aastal on juhtumeid kolm ja 2016. aastal kaks. Alaealiste vastu toime pandud raskete kuritegude juhtumite toimumisel on abivajaduse korral olemas riiklik ohvriabiteenus.

Lähisuhtevägivalla ennetamisel on kõige olulisemaks töö perega, eriti vanematega. Ennetustöös on vajadus spetsialistide koolitamine, et paraneks institutsioonide vaheline ühine arusaam ja äratundmine lähisuhtevägivallast ja selle olemusest, põhjustest ja mõjust. 9. klassides viib politsei läbi kohtinguvägivalla loenguid, vajalik oleks teemat käsitleda laiemalt gümnaasiumi lõpuklassides eraldi poistele ja tüdrukutele.

Riiklikus ohvriabiteenuse prioriteediks on lähisuhtevägivalla all kannatavatele peredele toimetuleku säilitamine ja tõstmine. Toimib koostöö võrgustikuga, ühised koolitused, ümarlauad ja nõupidamised. Koostöö ohvriabi ja politsei vahel on reguleeritud koostöökokkuleppega.

⁵ Lähisuhtevägivald (nimetatakse ka perevägivald) on igasugune vaimne, füüsiline või seksuaalne vägivald, mis leiab aset inimeste vahel, kes on või on varem olnud üksteisega intiimsuhetes, seadusest tulenevalt seotud või omavahel veresuguluses. Lähisuhtevägivald hõlmab ka majanduslikku vägivalda ja sotsiaalset vägivalda, so isoleerimist sõpradest ja tuttavatest.

Ohvriabi kaudu saab abi vajav pool menetluse algatamise korral tasuta psühholoogilist abi, psühhoteraapiat või tugigrupi teenust. Naiste Tugikeskuste kaudu on emal ja lapsel võimalus saada tasuta psühholoogilist nõustamist ja juriidilist abi.

2016. aasta algusest käivitus Eestis MARAC juhtumikorralduse mudeli arendamine ja katsetamine osades Eesti piirkondades. 2019. aasta lõpuks võetakse Eestis kasutusele MARAC⁶ juhtumikorralduse mudel kõrge riskiga lähisuhtevägivalla juhtumite lahendamisel.

Tugevused

- Pädevad spetsialistid.
- Toetavate teenuste olemasolu.
- Vanemlust toetava programmi rakendumine.
- Riigi poolt toetatud teenuste olemasolu.

Nõrkused

- Puudub esmatasandiline nõustamisteenus lapseootel emadele.
- Elanike vähene teadlikkus lähisuhtevägivallast.
- Kvalifitseeritud spetsialistide vähesus (psühholoogid, terapeudid jne).

KOHALIKUD SOTSIAALTOETUSED- JA TEENUSED LASTEGA PEREDELE

Eesmärk: Lastega perede abivajaduse ennetamine, toimetuleku ja sotsiaalsete oskuste parendamine

Peredele makstavad sotsiaaltoetused Hiiumaa valla eelarvest on: sünnitoetus, täiendav lapsetoetus (lapse ühe- ja kaheaastaseks saamisel), toetus esimesse klassi astuja lapsele, tervisetootus, huvihariduse toetus, sõidutoetus ja muu ühekordne toetus.

Peredele osutatavad sotsiaalteenused:

Tugiisikuteenus on lapse või tema pere abistamine jõustamise ja juhendamise kaudu tema kohustuste täitmisel, õiguste teostamisel või toimetulekul raske olukorraga igapäevases elukeskkonnas. Sotsiaaltransporditeenust osutatakse lastele ja lastega peredele haridusasutusse sõitmiseks või avalike teenuste kasutamiseks. Puudega lapsele osutatakse teenust tasuta.

Muud korraldatavad teenused:

⁶ MARAC mudel toetub võrgustikutöö põhimõttele. See tähendab, et juhtumi hindamine, probleemide tuvastamine ja lahenduste otsimine toimub asjaosaliste spetsialistide koostöös ja jagatud vastutusel. Ohvrile pakutakse tugiisiku teenust, muid teenuseid osutatakse vastavalt ohvri vajadustele ning võrgustiku liikmete pädevusele ja töövaldkonnale.

Võrgustik kohtub üldjuhul kolme kuni nelja nädala tagant, et hinnata sekkumise tulemuslikkust, ohvri ja tema pere olukorda ning vajadusel korrigeeritakse tegevusi. Kui sekkumine on edukalt ellu viidud, see tähendab ohvri kaitse ja turvalisus on tagatud ning eeldatavasti ei ole enam ohtu vägivallaks, lõpetatakse sekkumine. Ohvri olukorda seiratakse seejärel aasta jooksul.

MARAC mudel erineb tänasest praktikast selle poolest, et see annab selge tegevusraamistiku, mis on suunatud probleemi lahendamisele. Iga võrgustiku liige võtab juhtumi lahendamisel kindla rolli ja vastutuse ning selle täitmist ja mõju jälgitakse üheskoos.

Täiendav vajadus maakonnas on erialaspetsialistide järele: psühholoog, pereterapeut, perelepitaja, logopeed, lastepsühhiaater. Sotsiaalset rehabilitatsiooniteenust Hiiumaal ei pakuta, teenust pakutakse koostöös teiste maakondade teenuse osutajatega.

Koduteenust osutavad Hiiumaa sotsiaalkeskus, Hellamaa perekeskus, Emmaste ja Käina osavald. Sotsiaaltransporditeenuse pakkumiseks on Hiiumaa vallas viis sõiduautot ja kaks 9kohalist bussi, millest üks kohandatud invabussiks. Hajaasustusest ja puudulikust ühistranspordiühendusest tingituna pakub vald sotsiaaltransporditeenust igakuiselt ligikaudu 400 inimesele. Peamiselt sõidavad abivajajad arsti juurde nii Hiiu maakonna piires kui mandrile ning muude avalike teenuste tarbimiseks.

Eakatele on erinevates osavaldades viis päevakeskust, mida külastab nädalas keskmiselt 40 inimest. Hooldus on seatud 170 puudega isikule, sh eakatele. Üldhoolekandeteenust pakuvad SA Hiiu Maakonna Hooldekeskus Tohvri, Samaaria Eesti Misjon ja SA Hiiumaa Haigla intervallteenusega – ühtekokku võimalus ligi 90 inimesele.

Vald toetab eakate ühistegevust, erivajadustega noorte tegevusi, korraldab koolieelikute laagreid, korraldab pidulikku vastuvõttu beebidele ja nende vanematele ja muid sihtrühmaga seotud tegevusi.

Hiiu maakonna sotsiaaltöö murekohaks on madalatest palkadest tingitud toimetulekuraskused peredes, pikaajaline töötus ja järjest suurenev vajadus üldhooldekoduteenuse kohtade järgi. Seetõttu on eesmärgiks eakatele erinevate võimaluste pakkumine – pansionaaditeenus Kõpus, kohtade loomine väljaspool kodu osutatavale üldhoolekandeteenusele ja plaan tõsta Tohvri asuva hooldekodu üldhooldusteenuse kohtade arvu.

Hiiumaa Sotsiaalkeskuse erivajadustega laste kompetentsikeskus pakub päevahoiu-, lapsehoiu, tugiisiku- ja toetava teenusena transporditeenust puuetega lastele kogu maakonnas. Raske ja sügava puudega lastele kaetakse tugiisiku-, lapsehoiu- ja transporditeenus Euroopa Sotsiaalfondi (ESF) projektist "Tugiteenused raske ja sügava puudega lastele".

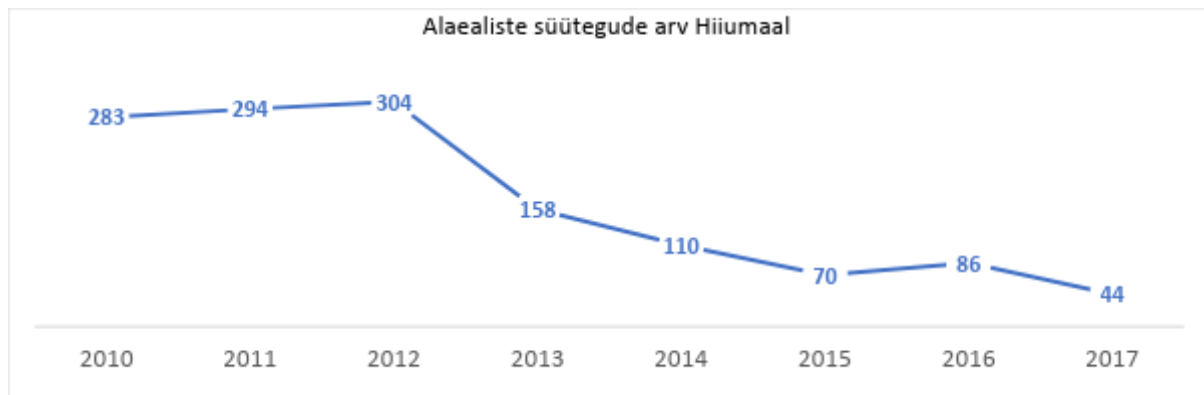
Teenuseid osutatakse sõltuvalt vajadusest lasteaias, koolis või kodus. Sotsiaalkeskuses on lapsel võimalik saada toimetulekuklassis eakohast õpet, osutatakse logopeediteenust, võimalus külastada ujulat. Vajadus on hipoteraapia järele. Keskuses on tunnetustuba, mida saab kasutada erinevate sensorsete tajude arendamiseks ja lõõgastumiseks. Kasutatakse erinevaid alternatiivkommunikatsiooni võimalusi lapsega suhtlemisel. Töös kasutatakse autisismiõpet.

Alates 2018. sügisest alustas erivajadustega laste lastevanemate tugigrupp, mille eesmärgiks on vanemate (perede) jõustamine ja toetamine. Toimuvad koolitused ja regulaarsed kohtumised lapse tugivõrgustikule. Kärdla lasteaias on rakendatud logopeedi ja tugiisiku tugi puudega ja psüühikahäiretega lastele.

Hädaohus olevate laste toetamine (sh kriisiabi)

Hiiumaa vallas on väga hea koostöö ning infovahetus Politsei- ja Piirivalveametiga, Hiiumaa Haiglaga ja teistega. Hiiu maakonnas on kaks hooldusperet, kellest üks pakub teenust ka kriisisituatsioonides. Rajaleidja keskus toimub kriisinõustamine.

Süütegusid toime pannud lastele toe pakkumine



Joonis 37: Alaealiste poolt toime pandud väärtegude ja kuritegude arv Hiiu maakonnas. Allikas: PPA andmepäring

Alaealiste poolt toime pandud väärtegude arv oli 2016. aastal 83, sama näitaja 2017. aastal 43. Alaealiste poolt toime pandud kuritegusid oli nii 2015. aastal kui 2017. aastal üks, 2016. aastal kolm. Õigusrikkumise toime pannud laste abistamiseks on omavalitsusel tugev koostöö noorsoopolitseiga, haridusasutustega, Rajaleidja keskusega ning noortekeskustega. Noortele pakutakse nõustamisteenust, psühholoogilist nõustamist, kogemusnõustamist, sotsiaalse rehabilitatsiooni rakendamist, pereteraapiat. Varem on rakendatud HELP programmi. Oluline ja tõenduspõhine teraapia MDFT, mille peamine sihtgrupp on õigusrikkujad, ei ole Hiiumaal kättesaadav, kuid vajadus selle järele on olemas.

Lastega leibkondadele eluruumide elamistingimuste parendamise võimalused

Hiiu maakonnas on perekondi, kelle elamistingimused vajavad parendamist. Omavalitsus on võimaluse ja vajaduse korral pakkunud lastega peredele vallale kuuluvaid eluruumi eluasemena kasutamiseks/üürimiseks.

Peredel on võimalus parendada elamistingimusi hajaasustuse programmi toel.

Lapse emotsionaalsete vajadustega tegelemine ja arvestamine

Ka Hiiu maakonnas on probleemiks koolikiusamine. Seetõttu peetakse oluliseks arvestada lapse emotsionaalsete vajadustega. Juhtumite korral reageerib lastekaitse spetsialist kiiresti. Haridusasutused ise panustavad kiusamise vähendamisse. Maakonna haridusasutustest on liitunud kiusamisest vabaks meetodikaga 2018. aasta seisuga kaks kooli ja kõik viis maakonna lasteaeda.

Kokkuvõtteks: Hiiumaa vallas on hea ülevaade oma piirkonna elanikest ning nende toimetuleku- ja abivajadustest.

Tugevused:

- Abivajadusele kiire reageerimine
- Perekeskne lähenemine
- Olemas kriisipere, kuhu hädaohus laps kriisiolukorras paigutada

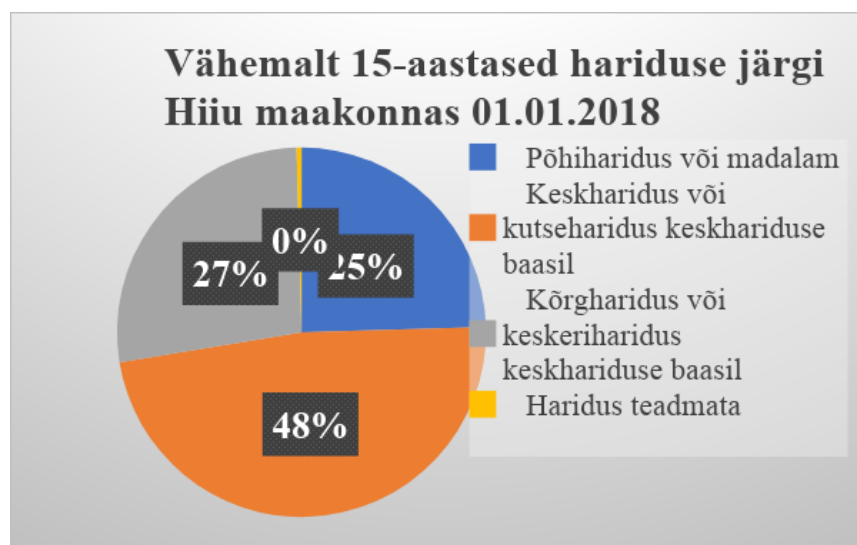
Nõrkused:

- Nõrgemapoolne ennetus; korduvalt samad inimesed/ pered raskustes
- Inimeste nn õpitud abitus.
- Hooldusperede arv on vähene.
- Ainult ühe kriisipere olemasolu ei pruugi katta ära tekkivat vajadust.

HARIDUSSÜSTEEM

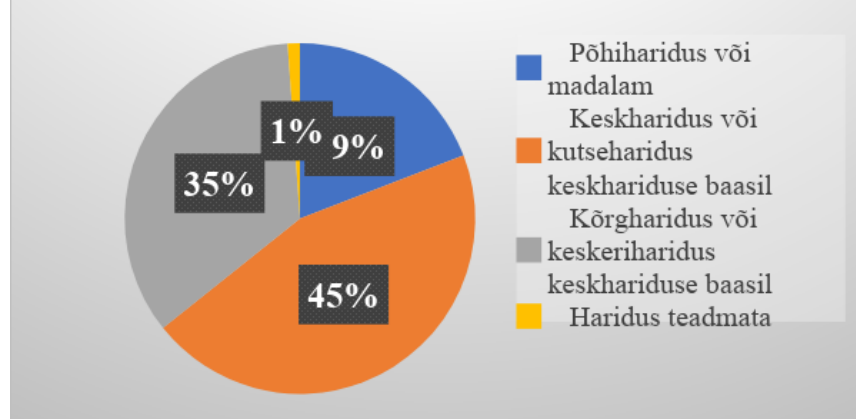
Põhieesmärk: Lastele on tagatud mitmekülgsed arengut toetavad tingimused

Alaeesmärk: Kõikidele lastele/õpilastele on loodud arenguks vajalik individuaalsete võimetega arvestav, turvaline, positiivselt mõjuv ja arendav õppe- ja kasvukeskkond jätkusuutliku alus- ja põhihariduse ning soovijatele gümnaasiumi- ja kutsehariduse omandamiseks.



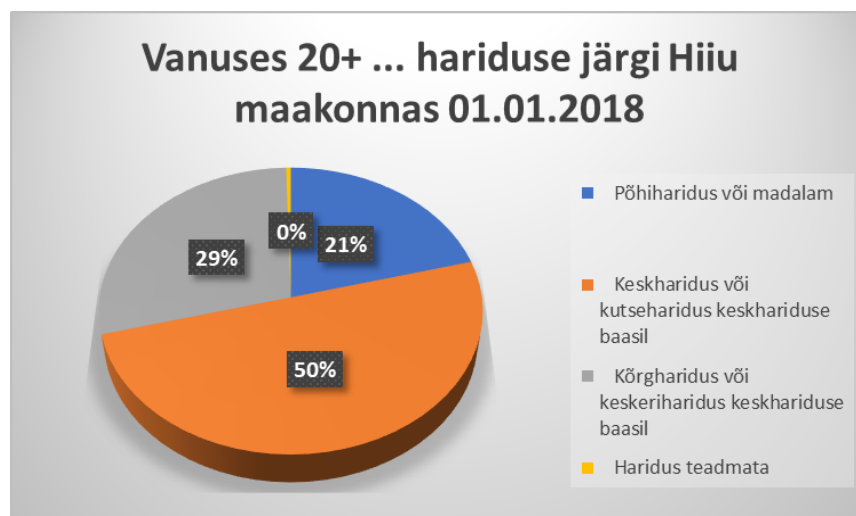
Joonis 38: Hiiu maakonna vähemalt 15 aastaste haridustase seisuga 01.01.2018. Allikas: Statistikaamet

Vähemalt 15-aastased hariduse järgi Eestis 01.01.2018



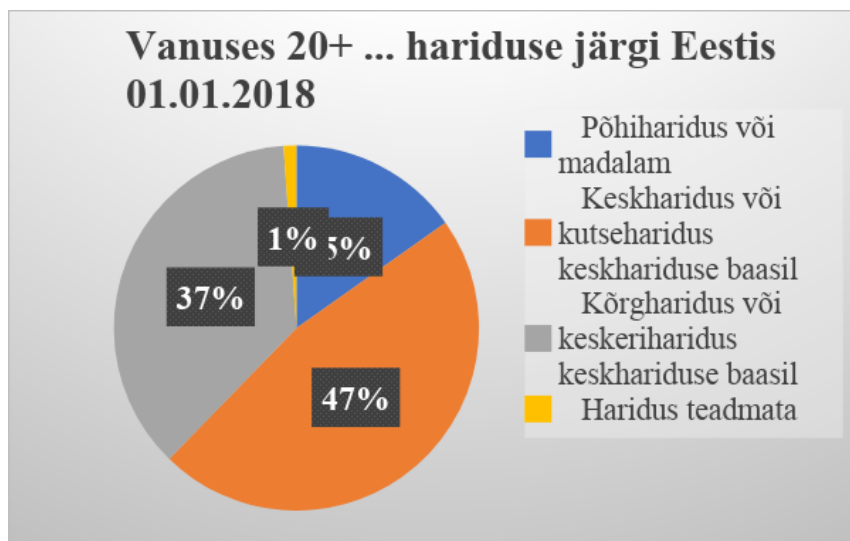
Joonis 39: Vähemalt 15 aastaste haridustase Eestis tervikuna seisuga 01.01.2018. Allikas: Statistikaamet

Võrreldes Eesti keskmisega on Hiiumaal haridustase keskmisest kõrgem, samas 20+ vanuses on kõrghariduse või keskerihariduse omandanute osakaal Eesti keskmisest 8% võrra madalam ning põhiharidusega või madalama haridusega inimeste osakaal 6% võrra kõrgem.⁷ Võrreldes aastaga 2011 on kõrgharidusega elanike osakaal kasvanud, nimetatud aastaga võrreldes on osatähtsus tõusnud 8% (Eesti keskmine kasv samal perioodil 5%).



Joonis 40: Hiiuma maakonna 20 aastaste ja vanemate haridustase seisuga 01.01.2018. Allikas: Statistikaamet

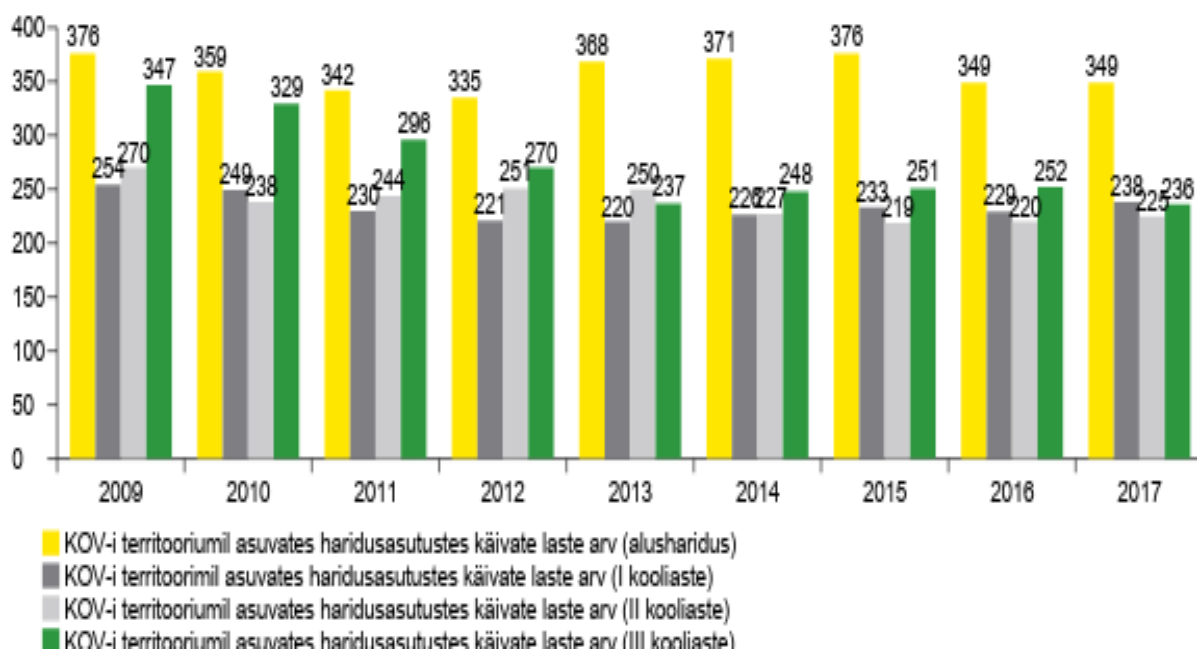
⁷ Allikas : Statistikaamet. Andmestik RV0231U: Vähemalt 15aastased hariduse, soo, vanusrühma ja maakonna järgi, 1. jaanuar. haldusjaotus seisuga 01.01.2018.



Joonis 41: 20 aastaste ja vanemate haridustase Eestis keskmiselt seisuga 01.01.2018 Allikas: Statistikaamet

Hiiu maakonna elanikest on kolmandik 20 aastaste ja vanemate seast omandanud kõrghariduse või keskerihariduse ning pooltel on keskharidus või kutseharidus keskhariduse baasil. See võib seada teatavad piirangud oskustöölise ja kõrgemat hariduslikku ettevalmistust vajavate töökohtade loomisel ning arendamisel.

Laste arv formaalhariduses



Joonis 42: Laste arv formaalhariduses Hiiumaakonnas perioodil 2009–2017. Allikas: haridussilm.ee

Hiiu maakonnas on alushariduse teenus soovijatele kättesaadav. Lastehoiu teenust pakutakse vajadusel piirkonniti. Koostööd tehakse kodanikeühendustega.

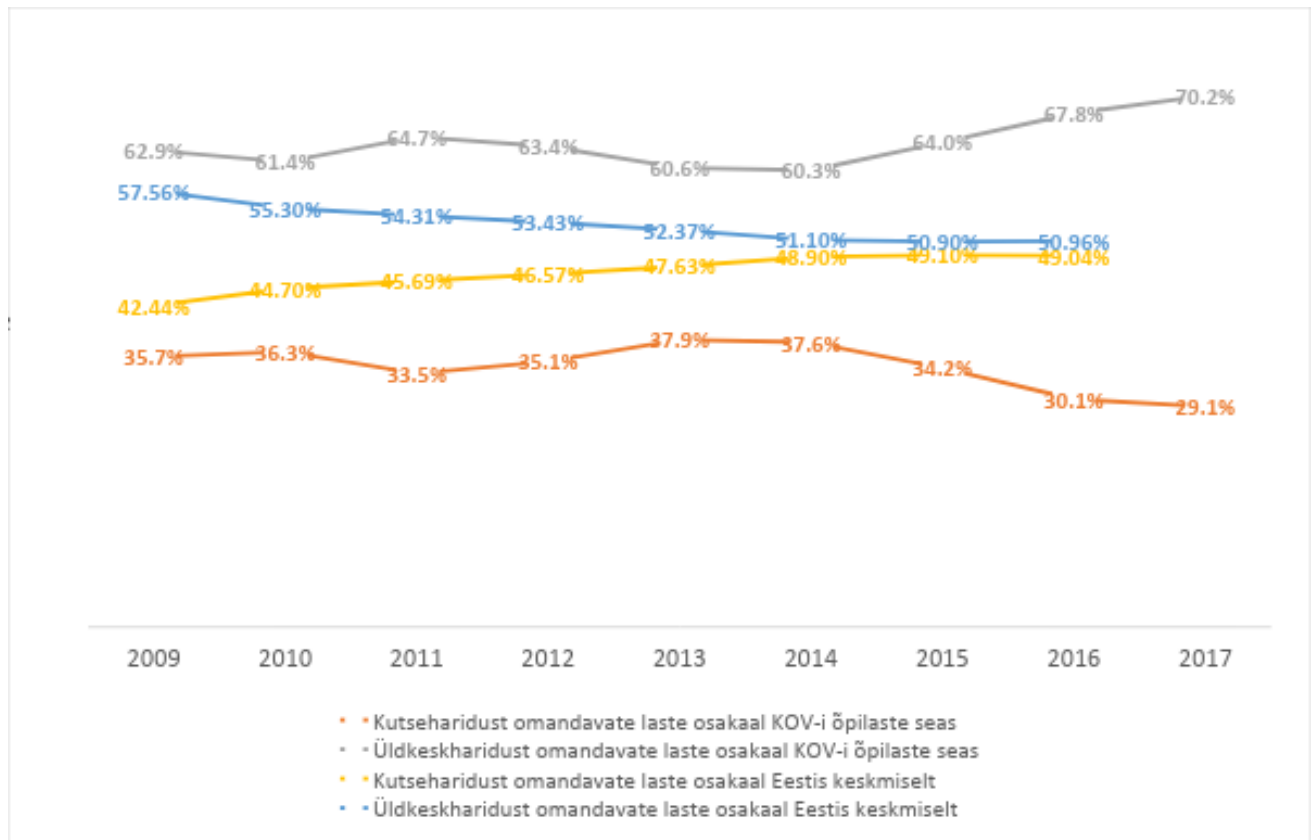
Hiiu maakonnas planeeritakse lasteaia- ja lastehoiu kohtade arvu, et oleks tagatud iga-aastane optimaalne tase, võttes aluseks laste sündide arvu ja arvestatakse võimaliku rändest tulenevate muutustega. Peredes, kus käib lasteaia üheaegselt kaks või enam last, on alates teisest lapsest kehtestatud soodsamad kohatasud.

Lasteaiaeaalistest lastest ei käi lasteaias mingi osa üldjuhul järgmistel põhjustel:

- lapsevanem on väiksema lapsega (lastega) kodune;
- lapsevanem(ad) on töötud;
- vanavanemad hoiavad lapsi;
- lapsevanem(ad) töötavad kodus;

Põhjused, et pole lasteaiakohti või peredel puudub raha, ei ole Hiiu maakonnas lapsed kõrvale jäänud alushariduse/lastehoiu teenusest.

Keskhariduse tasemel õppurite jagunemine üldkeskhariduse ja kutsekeskhariduse vahel



Joonis 43: Keskhariduse tasemel õppurite jagunemine üldkeskhariduse ja kutsekeskhariduse vahel Hiiu maakonnas. Allikas: haridussilm.ee

Keskharidust pakub Hiiumaal Kärddlas asuv riigigümnaasium sh pakub ka kaugõppevormis keskhariduse omandamise võimalust. Õpilased saavad gümnaasiumisse õppima sõita ühistranspordiga. Võimalus on kasutada õpilaskodu.

Hiiumaa Ametikoolis on võimalik pärast põhikooli lõpetamist omandada mitmeid kutseid aianduse, ehituse ja tsiviilrajatiste ning transporditeenuste õppekava rühmades. Näiteks nooremaednik, linnaaednik, maastikuehitaja, florist, palkmajaehitaja, väikesadama spetsialist. Alates 2019. a sügisest on kõikidel mittestatsionaarses õppes ehk täiskasvanute gümnaasiumis õppijatel võimalik paralleelselt õppida ka mõnda praktilist eriala ametikoolis. Pakutakse õpet kõikides ametikooli õppevaldkondades: traditsiooniline ehitus, aiandus, transporditeenused. Kaks kooli ühildavad oma õppekorralduse nõnda, et soovijad saavad käia nii gümnaasiumis kui

ametikoolis. Tänu Hiiumaa gümnaasiumi ja ametikooli koostööle on põhikooli lõpetajatel võimalus omandada Hiiumaal nii keskharidus kui kutse.

Riigikoolides hüvitatakse sõidukulud ning pakutakse ka õpilaskodu teenust õppijatele.

Praegu puudub omavalitsuses toimiv süsteem, mis suunaks oma kogukonna laste edasisi karjäärivalikuid nii, et hiljem oleks võimalik soovi korral Hiiumaal tööd leida. Koolides on karjäärinõustamine õppekava läbiv teema – kuidas kool seda korraldab, on kooli enda otsustada. Karjäärinõustamine teenusena viidi alates 01.01.2019 üle Töötukassasse.

Kui vaadata keskharidust või kutseharidust omavate õpilaste osatähtsust kõikide laste hulgas, siis on näha, et enamik Hiiumaa õpilasi läheb pärast põhikooli vähemalt järgmise taseme haridust omandama. Põhikoolijärgselt jätkab 67% põhikooli lõpetajatest gümnaasiumiõppes, 31% kutseõppes ja 2% lõpetajatest ei jätka õpinguid.

Koolikohustuse täitmine⁸

Hiiumaal on kõikides piirkondades olnud väga hea ülevaade koolikohustuse täitmisest ning see pole olnud probleem vähemalt viimasel kümnel aastal. On olemas ülevaade lastest, kes on rahvastikuregistri järgselt Hiiumaa elanikud, kuid elavad teistes omavalitsustes või välismaal.

OSALEMINE NOORSOOTÖÖS

Eesmärk: Noortele (vanuses 7-26 a) on loodud mitmekülgsed mitteformaalse õppimise võimalused ning tingimused osalus- ja kuuluvuskogemuse saamiseks.

Noore võimalused noorsootöö valdkonnas Hiiumaa vallas:

1. Võimalused huvihariduseks:
 - [Hiiumaa Spordikool SA](#)
 - [Käina huvikool](#)
 - [R. Tobiase nimeline Kärkla Muusikakool](#)
 - [Hiiumaa Jalgpallikool](#)
2. Võimalused huvitegevusteks (huviringid/töötoad/tegevused) osalemiseks:
 - Hiiumaa põhikoolid ning Hiiumaa Gümnaasium (kooli noorsootöö)
 - [Hiiu Valla Kultuuri Ja Vaba Aja Keskus](#), Emmaste Vaba Aja Keskus
 - Noortekeskused (igas osavallas)
 - [Käina Spordikeskus](#)
 - Spordiklubid ja- organisatsioonid ning MTÜd nagu Kärkla nukuteater, Hiiumaa Motoharidus MTÜ; Sõru Merekoool MTÜ
 - Muuseumid
 - Raamatukogud
 - Kaitseliidu noorteorganisatsioonid

⁸ Esitatakse koolikohustuslike laste arv, koolikohustuse täitjate arv ja koolikohustuse täitnud kuni 17aastaste laste arv. Arvestatakse kõiki koolikohustusega lapsi, sh neid, kes käivad koolis mõnes teises kohalikus omavalitsuses.

Koolikohustuslik on laps, kes on enne käimasoleva aasta 1. oktoobrit saanud 7aastaseks. Koolikohustus kestab kuni põhihariduse omandamiseni või 17aastaseks saamiseni.

- Palade Loodushariduskeskus
3. Vallas tegutsevad noortekeskused, millest enamik tegeleb avatud noorsootöö meetodil:
 - Hiiumaa Noorsootöö Keskus – nõustamisteenistus Kärdlas, Kärdla noortemaja, Kõrgessaare noortemaja;
 - Emmaste Vaba Aja Keskuse noortekeskus, Leisu noortetuba
 - Käina Huvi- ja Kultuurikeskuse noortekeskus
 - Pühalepa valla Kultuuri- ja Noortekeskus
 4. Noorte püsi- ja projektlaagrid ning töömalevad
 5. Rahvusvaheline noorsootöö (erinevad noortevahetused, vabatahtlik teenistus)
 6. Noorte osaluskogud (Hiiumaa valla noortevolikogu), noorte ühingud (mittetulundusühing, mille liikmetest vähemalt kaks kolmandikku on noored), noorteühendused (nii mittetulundusühing, seltsing kui ka mitteformaalne noortegrupp), kõigi eesmärgiks on noorsootöö korraldamine ja läbiviimine. Noorteühendusi toetab Eesti Noorteühenduste Liit (ENL).

Noorsootöö valdkond Hiiumaa vallas (2017. a noortekeskuste sise- ja välishindamise kokkuvõte, koostatud seoses koostöögruppide rahastuse saamisega)

Pärast haldusreformi on Hiiumaal viis piirkonda: osavallad Noortevaldkonna eesotsas on igas piirkonnas aktiivsed ja pädevad spetsialistid. Samuti on olemas eri valdkondade noorsootöötajad ning erialase haridusega huvitegevuste juhendajad, treenerid ja õpetajad. Valdavalt puudub piirkondades noorsootöö valdkonna arengukava, kuid samas panustatakse igas piirkonnas noorte huvi- ja vaba aja tegevustesse järjepidevalt ning mitmel erineval viisil.

Huvialaringid on enamasti tasuta, seniste omavalitsuste eesmärgiks on olnud hoida laste huvihariduse tasud kõigile taskukohasena. Õpilastele on tasuta maakonnasisene bussitransport. Laagrites, võistlustel ja esinemistel osalemist toetatakse erinevatest vahenditest.

Kuigi Hiiumaa maakonnas tervikuna on üsna mitmekülgne noorsootöö ja huvitegevuste valik, on üksiku noore seisukohalt valik ja kättesaadavus siiski piiratud ning sõltub eelkõige noore elukohast ja konkreetse piirkonna transpordi- ja huvitegevuste võimalustest. Sageli pole noored erinevatest võimalustest piisavalt informeeritud. Keskmise vahemaa piirkonnakeskuste vahel on 25–40 km. Laiemate võimalustega on Kärdla ja Käina piirkond, mille mõjupiirkonnas asuvad umbes pooled Hiiumaa maakonna noortest.

Hiiumaa maakonna noored on väga paiksed, elavad turvalises keskkonnas, kus neid ümbritseb tuttav kogukond. Paljudel põhikooli noortel ei ole võimalust käia mandril. Samas pärast põhikooli või gümnaasiumi lõpetamist suunduvad nad mandrile, et haridusteed jätkata.

Selge vajadus on noorte ettevõtlikkuse suurendamise ja omaalgatuse toetamise järele.

Noortel on võimalus osaleda valla noortevolikogus, kus on praegu 11 liiget, kaetud on kõik Hiiumaa osavallad. Noortevolikogu eesmärk on esindada noorte huvisid vallas, rääkida kaasa valla noorsootöö korralduslikes küsimustes, julgustada noorte kodanikualgatust ning kaasata noori valla elu korraldamist puudutavatesse otsustusprotsessidesse. Noortevolikogusse võib kandideerida iga 13–26 aastane noor, kelle elukoht rahvastikuregistri andmetel on Hiiumaa vald

või kui isik on õpilane Hiiumaa valla põhikoolis, huvikoolis või Hiiumaa Gümnaasiumis. Suuremat tähelepanu vajab noortepoliitika toetamine ja propageerimine. Hiiumaa koolides on võimalus õpilastel osaleda õpilasesindustes.

Noorsootöötajate motiveerimine ja **valdkonna väärtustamine nõuab tähelepanu.**

Kõikides piirkondades **tuntakse puudust aktiivselt vaba aja veetmise võimalusest**, eriti välitingimustes.

Loodus-, täppis- ja tehnikateaduste (LTT) alased ja tehnikaalased huviringid praktiliselt puuduvad.

Kogu saarel on väljakutseks **mitteformaalse õppe õpitulemuste arvestamine koolide õppekavade täitmisel.**

Kärdla ja Käina noortekeskus ja Käina huvikooli ruumid on kehvast seisusest ja vajavad renoveerimist.

TUGITEENUSED

Alaeesmärk: Tagatud on hariduse omandamist toetavad teenused

Hariduslikud tugiteenused⁹

Hiiumaa valla poolt osutatavatele hariduslikele tugiteenustele kuluv osakaal valla aastasest eelarvest oli 2018. aastal 1,7%.

Lähtuvalt koolieelse lasteasutuse seadusest tagatakse lapsele vajaduse korral logopeedi ja eripedagoogi või muu tugiteenus ning lähtuvalt põhikooli- ja gümnaasiumiseadusest tagatakse õpilastele koolis tasuta vähemalt eripedagoogi, logopeedi, psühholoogi ja sotsiaalpedagoogi (edaspidi koos tugispetsialistid) teenus. Statsionaarses õppes põhi- ja üldkeskharidust omandavale õpilasele osutatakse koolitervishoiuteenust, mille hulka kuuluvad õe tegevused. Hiiu maakonna koolieelsetes lasteasutustes tervishoiutöötajaid ei ole, teenus on tagatud perearsti või pereõe teenuse kaudu. Kõik haridusasutused teavitavad sihtgruppi teenuste olemasolust ja kättesaamise võimalustest ning kontaktidest.

1. Kooli tervishoiutöötaja (kooliõde, terviseedendaja vms)

Kooliõde on koosseisus Kärdla Põhikoolis. Käina Koolis on kooliõde koht täitmata (0,5 kohta) – perearsti õde käib ühel päeval nädalas, kui vajadus on suurem. Lauka, Palade, Emmaste ja Suuremõisa osutavad teenust perearstikeskuse kaudu.

Kärdla Põhikoolis on olukord väga hea, on nõudlust, õppeaastas vajab teenust ca 80 õpilast/peret. Teenus katab põhikooli vajaduse. Kliendile tasuta. Ühistranspordiga teenusele ligipääs olemas.

2. Psühholoog

Hiiumaa koolieelsetes lasteasutustes psühholoogi kohapeal ei ole, lasteaiad kasutavad Rajaleidja keskuse psühholoogi teenust vastavalt vajadusele.

Psühholoog on kooli koosseisus ainult Kärdla Põhikoolis, kus teenus on piisavas mahus kättesaadav.

⁹ Hariduslikud tugiteenused on erinevad teenused, mida KOV osutab ise või ostab teenusena sisse selleks, et suurendada hariduse kättesaadavust, kvaliteeti ja hariduses osalevate inimeste heaolu..

Käina kool saab kasutada kord kuus mandrilt käivat psühholoogi, vajadusel ka Rajaleidja keskuse psühholooge, koolil võiks olla oma psühholoog (osakoormusega). Teised Hiiu maakonna koolid kasutavad vajadusel samuti Rajaleidja keskuse teenuseid.

3. Eripedagoog

Hiiumaa lasteaedadel on vajadus eripedagoogilise teenuse järele, kuid see ei ole kõikides lasteaedades piisavas mahus kättesaadav (Hiiu Valla Lasteaed, Käina Lasteaed). Palade Lasteaias ja Suuremõisa Lasteaed-Põhikoolis on eripedagoog olemas ja katab vajaduse. Emmaste lasteaias katab osaliselt logopeed-eripedagoog teenuse vajadust. Võimalus on tellida teenust ka Rajaleidja keskusest, kuid Rajaleidja keskuse teenusele on pikk ootejärjekord.

Hiiu maakonna põhikoolides on nõudlus teenuse järele suurem, kui võimalus teenust pakkuda. Kärkla Põhikoolis on üks ametikoht, kuid vajadus on suurem. Käina koolis on 0,5 eripedagoogi-logopeedi kohta, vajadus on samuti suurem.

4. Logopeed

Maakonnas ei ole piisavas mahus tagatud logopeedilise teenuse kättesaadavus nii koolieelsetes lasteasutustes (Hiiu Valla Lasteaia Vigri maja, Käina Lasteaed, Palade Lasteaed) kui ka üldhariduskoolides (Lauka Põhikool, Kärkla Põhikool, Käina Kool). Maakonnas on puudus logopeedilise teenuse osutajatest.

Pakutav teenus on abivajajatele tasuta ja osutatakse üldjuhul lasteasutuses.

Vajadusel kasutatakse Rajaleidja keskuse teenust.

Hiiumaa koolieelsetes lasteasutustes ja üldhariduskoolides ei ole 2018. a lõpu seisuga teistes keeltes õppivaid lapsi/õpilasi. Vajaduse tekkimisel lahendatakse olukord juhtumipõhiselt.

5. Sotsiaalpedagoog

Koolieelsetes lasteasutustes ei pea koolieelse lasteasutuse seadusest tulenevalt osutama sotsiaalpedagoogilist teenust. Vajadusel saab kasutada Rajaleidja keskuse teenust. Üldhariduskoolides on sotsiaalpedagoogi teenus tagatud.

6. Pikapäevarühm

Pikapäevarühmad on üldhariduskoolide võimalus pakkuda õpilasele järelevalvet ning pedagoogilist juhendamist ja suunamist õppest vaba aja sisustamisel, koduste õpiülesannete täitmisel, huvitegevuses ning huvide arendamisel. Kõikides Hiiu maakonna koolides on pikapäevarühmas osalemise võimalused olemas.

7. Õpilaskodu

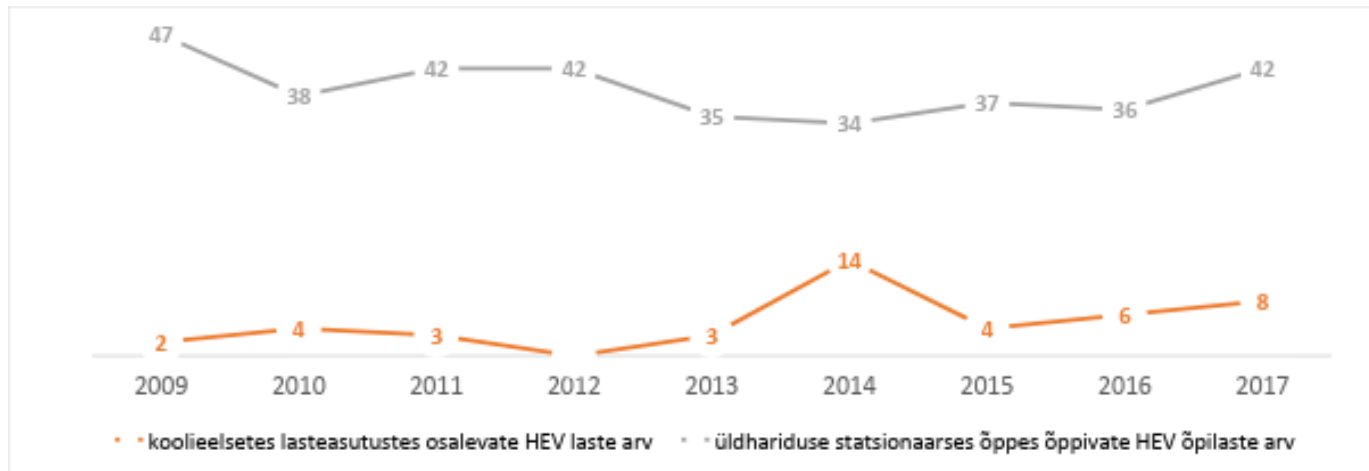
Maakonnas on õpilaskodu üldhariduskooli õpilastele Kärkla Põhikooli Kärkla ja Kõpu õppekohas. Õpilaskodu pakub teenust nii riiklikult toetatud kohtadele kui Kärklas vabade kohtade olemasolul ka Hiiumaa Gümnaasiumis õppivatele õpilastele. Kärkla Põhikool: 2018/2019 õppeaastal on täidetud 12 riiklikult tasustatud kohta, seitsme õpilase kohad tasuvad vanemad. Olemasolevad kohad katavad nõudluse, on ka kaks vaba kohta.

Hiiumaa Ametikoolil on õpilaskodu, mis pakub majutusteenust kutseõppes õppivatele õpilastele. Õpilaskodu suurus katab nõudluse.

8. Karjäärinõustamine ja karjääriinfo

Üldhariduskoolidel on kohustus korraldada õpilaste ja vanemate teavitamine edasiõppimisvõimalustest ning tagada õpilastele karjääriteenuste (karjääriõpe, -info või -nõustamine) kättesaadavus. Hiiumaa üldhariduskoolid on kasutanud kuni teenuse üleminekuni 2019. a jaanuarist Rajaleidja keskuse karjäärinõustaja teenust. Uued koostöökokkulepped on sõlmimisel.

Hariduslike erivajadustega (HEV) laste osalemine formaalhariduses Hiiumaal.

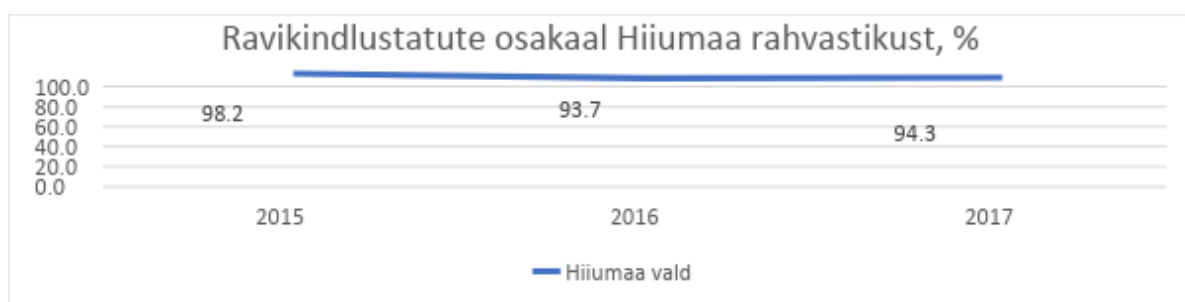


Joonis 44: Hariduslike erivajadustega laste arv formaalhariduses Hiiumaakonnas. Allikas: Haridus- ja teadusministeeriumist andmepäring

Hiiumaakonna lastel ja õpilastel, ka hariduslike erivajadustega lastel ja õpilastel, on kõigil võimalus omandada nii alus-, põhi- kui keskharidus.

TERVISLIK ELUVIIS

Rahvastiku tervise seisund



Joonis 45: Ravikindlustatud inimeste osakaal Hiiumaakonna rahvastikust. Allikas: Haigekassa statistika

Suurem osa Hiiumaakonna elanikest on ravikindlustatud. Tõenäolised põhjused ravikindlustuse puudumiseks on: töötamine FIEna, töötuna arvele võtmisest loobumine, töötamine välismaal.

Terviseameti andmetel on 1. jaanuari 2019 seisuga rahvastikuregistri järgi Hiiumaakonna 9558 elanikust 88% maakonna perearstide nimistutes. Kuue perearsti nimistute piirsuurus on kokku 9600 inimest, sellest nimistutes on 8422 inimest (87,7%). Nimistutest olevatest inimestest omavad ravikindlustust 94%.

Haigestumine nakkushaigustesse

	2010	2011	2012	2013	2014	2015	2016	2017
Tuberkuloosi haigestumus								
Haigusjuhtumite arv Hiiumaal	1	0	0	2	0	0	0	2
Üldkordaja (100 000 elaniku kohta) Hiiu maakond	11,4	0,0	0,0	23,2	0,0	0,0	0,0	21,4
<i>Üldkordaja (100 000 elaniku kohta) Eesti keskmine</i>	24,8	25,6	21,8	21,8	18,7	16,5	14,6	13,3
Salmonelloosid (A02)								
Haigusjuhtumite arv Hiiumaal	1	0	1	1	0	0	0	4
Üldkordaja (100 000 elaniku kohta) Hiiu maakond	11,4	0,0	11,6	11,6	0,0	0,0	0,0	42,7
<i>Üldkordaja (100 000 elaniku kohta) Eesti keskmine</i>	31,1	29,0	21,7	14,1	7,1	9,0	27,2	21,2
Läkakõha (A37.0)								
Haigusjuhtumite arv Hiiumaal	32	3	0	0	0	0	0	0
Üldkordaja (100 000 elaniku kohta) Hiiu maakond	365,3	34,7	0,0	0,0	0,0	0,0	0,0	0,0
<i>Üldkordaja (100 000 elaniku kohta) Eesti keskmine</i>	97,3	36,0	11,3	4,2	3,3	5,9	5,6	4,3
Lyme'i tõbi (puukborrelioos) (A69.2)								
Haigusjuhtumite arv Hiiumaal	118	167	54	20	29	12	25	57
Üldkordaja (100 000 elaniku kohta) Hiiu maakond	1347,0	1931,8	625,8	232,2	337,8	133,9	267,6	608,9
<i>Üldkordaja (100 000 elaniku kohta) Eesti keskmine</i>	129,3	173,5	116,9	85,9	98,1	106,6	107,9	149,0
Tuulerõuged (B01)								
Haigusjuhtumite arv Hiiumaal	21	47	50	59	25	7	105	43
Üldkordaja (100 000 elaniku kohta) Hiiu maakond	239,7	543,7	579,4	685,0	291,2	78,1	1124,0	459,4

Üldkordaja (100 000 elaniku kohta) Eesti keskmine	461,6	677,6	685,7	477,9	628,2	518,7	444,3	613,9
Ülemiste hingamisteede ägedad nakkused (J06)								
Haigusjuhtumite arv Hiiumaal	576	521	489	731	364	657	698	816
Üldkordaja (100 000 elaniku kohta) Hiiu maakond	6575,3	6026,6	5666,9	8486,7	4239,7	7328,5	7472,0	8717,0
Üldkordaja (100 000 elaniku kohta) Eesti keskmine	11444,7	13473,8	11796,0	14324,5	12039,1	12460,4	12928,8	12294,4
Gripp J09-J11								
Haigusjuhtumite arv Hiiumaal	4	1	1	1	0	0	6	1
Üldkordaja (100 000 elaniku kohta) Hiiu maakond	45,7	11,6	11,6	11,6	0,0	0,0	64,2	10,7
Üldkordaja (100 000 elaniku kohta) Eesti keskmine	98,0	413,4	129,4	419,5	158,0	281,7	652,4	562,3

Joonis 45: Haigestumine nakkushaigustesse Hiiu maakonnas võrdluses Eesti keskmisega. Allikas: Tervise Arengu Instituudi Tervisestatistika andmebaas.

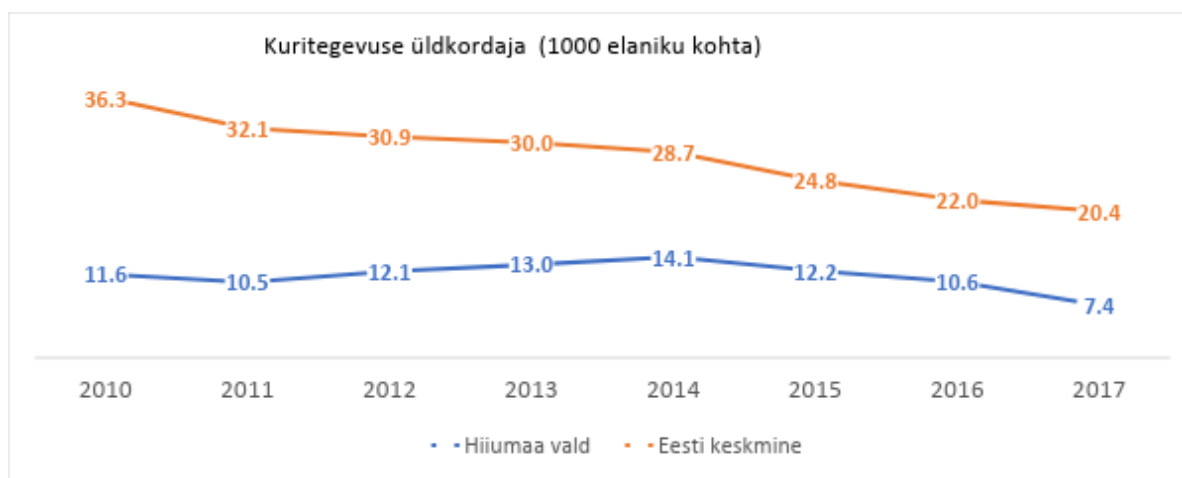
Enamasti on hiidlaste nakatumine nakkushaigustesse madalam Eesti keskmisest (joonis 45). Kindlasti tuleks tähelepanu pöörata puugahaigustest teadlikkuse tõstmisele ning vajadusele end vaktsineerida.

RISKIKÄITUMINE

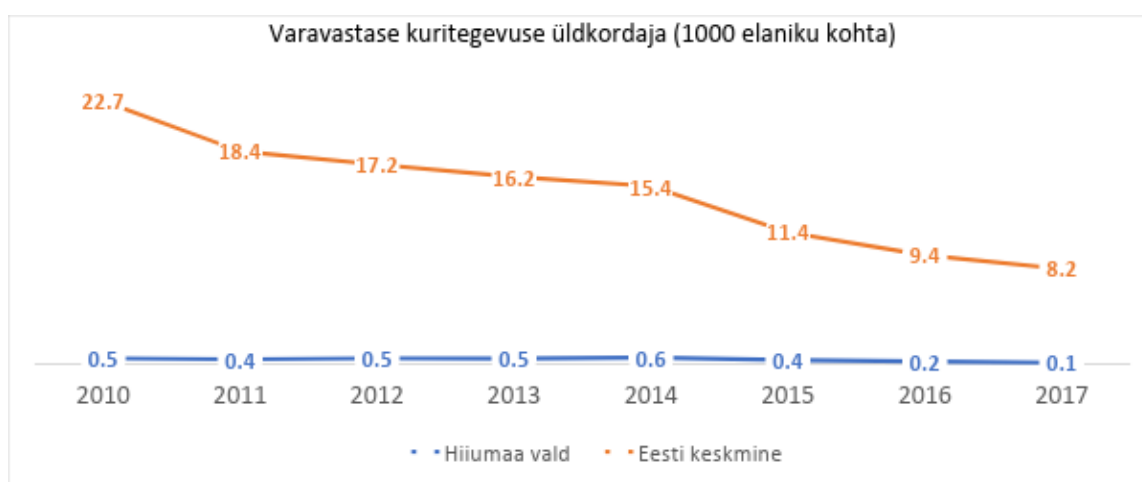
KURITEGEVUS

	2010	2011	2012	2013	2014	2015	2016	2017
Kuritegude arv	102	91	104	112	121	109	99	69
Üldkordaja (1000 elaniku kohta)	11,6	10,5	12,1	13,0	14,1	12,2	10,6	7,4

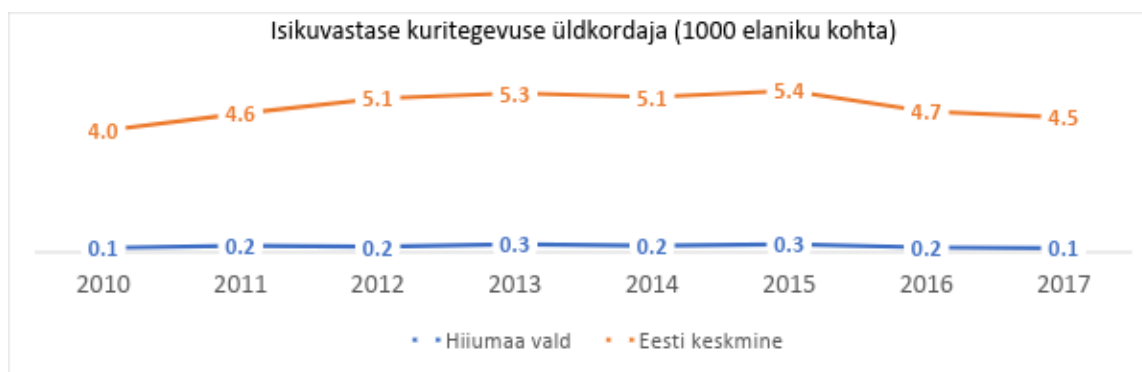
Joonis 46: Kuritegude arv Hiiu maakonnas. Allikas: PPA andmepäring



Joonis 47: Kuritegevuse üldkordaja 1000 elaniku kohta Hiiu maakonnas võrdluses Eesti keskmisega. Allikas: PPA andmepäring.

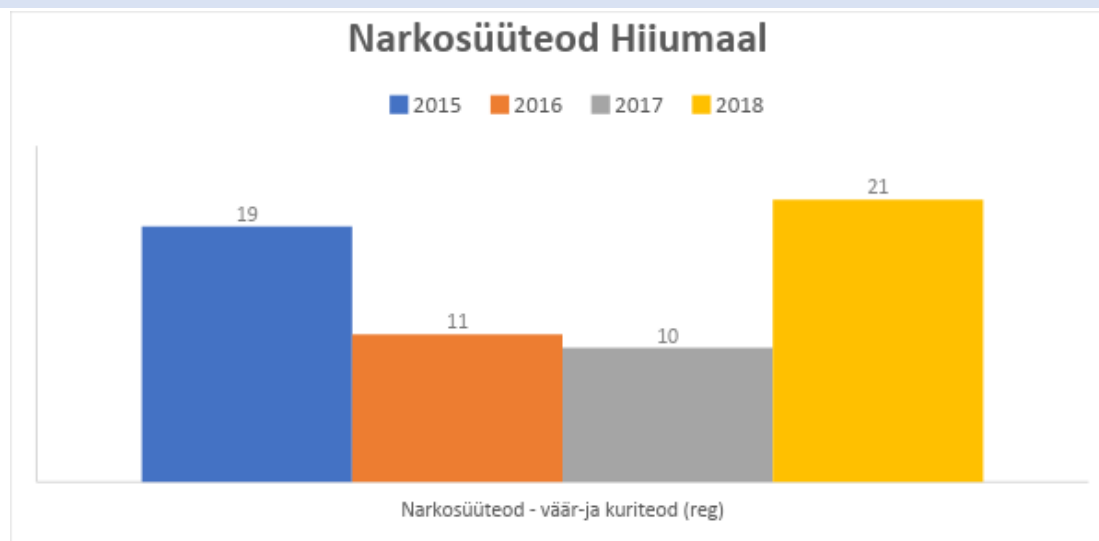


Joonis 48: Varavastase kuritegevuse üldkordaja 1000 elaniku kohta Hiiu maakonnas võrdluses Eesti keskmisega. Allikas: PPA andmepäring.



Joonis 49: Isikuvastase kuritegevuse üldkordaja 1000 elaniku kohta Hiiu maakonnas võrdluses Eesti keskmisega. Allikas: PPA andmepäring.

Hiiu maakonnas on turvaline elada. Kuritegevuse näitajad on ühed madalamad Eestis.



Joonis 50: Narkosüüteod Hiiuma maakonnas. Allikas: PPA andmepäring

Lisaks Hiiumaal toime pandud narkosüütegudele tuleb PPA-l tegeleda inimestega, kes on rahvastikuregistri järgselt Hiiumaa elanikud, kuid on toime pannud narkosüüteo viibides väljaspool Hiiuma maakonda. 2018. aastal oli selliseid süütegusid 10. See tähendab, et narkosüütegude arv on kasvanud võrreldes 2017. aastaga 210%¹⁰.

Alla 18aastaste poolt toime pandud narkoväärtegeusid oli 2017. aastal kolm ja 2018 aastal kaks. Hiiumaa vallas narkoennetusega ei tegeleta. Kuni aastani 2018 olid koolides sellekohased loengud kuuendatele klassidele KEAT¹¹ raames, kuid alates 2019. aastast muutub politsei poolt KEATi teemade käsitlemise meetoodika.

Ei ole olnud süsteemset järeltegevust – ravi süütegude toimepanijad ei ole saanud, nõustamisele ei ole suunatud.

Narkokuriteod on olnud nii Eestis kui Hiiuma maakonnas järjest enam kasvavas trendis, mistõttu on väga oluline pöörata tähelepanu ennetustegevusele ja teadlikkuse tõstmisele nii noorte kui täiskasvanute seas.

2019. aasta alguses liitub omavalitsus ennetusprogrammiga „Puhast Tulevik“¹², kus on partneriteks Hiiumaa vald ja PPA. Ennetusprogrammi sihtgrupiks on üldjuhul esmakordse narkosüüteoga politseisse sattunud alaealised.

¹⁰ Võrdlusandmetes puudub 2015. 2016. ja 2017. aasta kohta info inimestest, kes on rahvastikuregistri järgselt Hiiumaa elanikud, kuid on toime pannud narkosüüteo viibides väljaspool Hiiuma maakonda.

¹¹ KEAT – projekt Kaitse end ja aita teist.

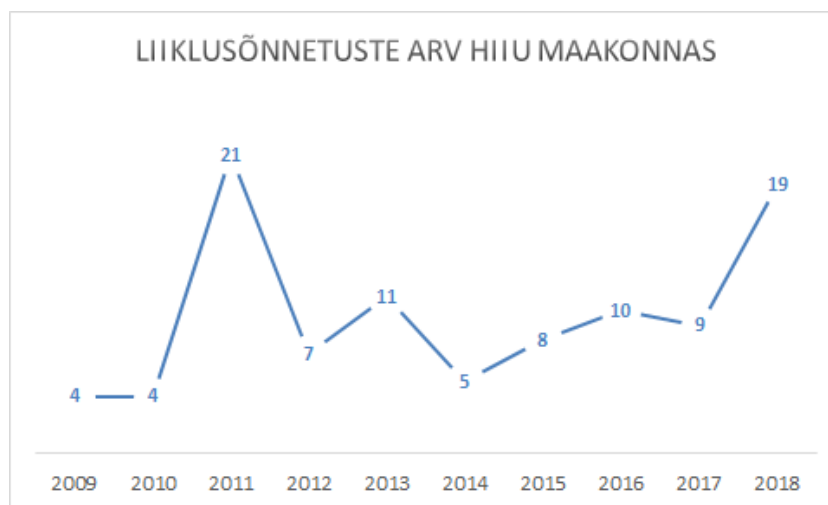
¹² Ennetusprogrammi „Puhast tulevik“ eesmärk on vähendada narkootikumide tarvitamist ja omamist kuni 18aastaste isikute hulgas, ennetada narkosüütegude toimepanemist, parandada noorte sotsiaalseid oskusi, aidata igakülgset kaasa alaealiste ja nende perede edukamale sotsiaalsele ja psühholoogilisele toimetulekule ning õiguskuulekusele.

ÕNNETUSJUHTUMID

	2010	2011	2012	2013	2014	2015	2016	2017
Inimkannatanutega liiklusõnnetuste arv	7	13	4	5	6	6	4	5
sh õnnetused jalakäija või jalgratturiga	1	3	0	2	1	1	1	2
Hukkunute ja vigastatute arv	7	20	4	7	7	8	6	5
.. vigastatute arv	6	16	4	7	6	8	5	4
.. hukkunute arv	1	4	0	0	1	0	1	1
Joobes autojuhtimine, arv	63	80	85	64	83	66	72	58
Sh registreeritud joobes juhtimise kuriteod (karistusseadustiku § 424 kuriteod)	28	20	20	26	23	16	17	18
Sh registreeritud lubatud alkoholi piirmäära ületades sõiduki juhtimise väärteod (liiklusseaduse § 224 rikkumised)	35	60	65	38	60	50	55	40
Tulekahjude arv	42	29	22	34	40	27	23	24

Joonis 51: Õnnetusjuhtumid Hiiu maakonnas perioodil 2010–2017. Allikas: PPA andmepäring

Liiklusõnnetuste koguarv 2018. aastal Hiiu maakonnas kasvas oluliselt võrreldes 2017. aastaga, vastavad numbrid 19 ja 9. Sealhulgas oli inimkannatanutega liiklusõnnetusi seitse (allikas: Tervisestatistika andmebaas, andmestik LO01).



Joonis 52: Liiklusõnnetuste arv Hiiu maakonnas perioodil 2009–2018. Allikas: Statistikaamet

2018. aastal oli Hiiu maakonnas 36 tulekahju, kasv võrreldes 2017 aastaga 50%. Kahjuks oli ka üks tulekahjus hukkunu.

Hiiu maakond on turvaline. Väga oluline on olnud PPA väga hea igapäevane töö ning ennetustegevus.

Hiiu maakonnas viiakse läbi õnnetusjuhtumite analüüsimist ja sellest tulenevat ennetustegevust.

Päästeametisse oli Hiiumaalt väljakutseid 2016. aastal 127, 2017. aastal 123 ning 2018. aastal 162. Päästesündmusi oli vastavalt 87, 87, 126.¹³

2017. aastal hukkus Eestis tulekahjudes 37 sündmusel 38 inimest. Hiiumaalt oli hukkunuid nii 2017. aastal kui 2018. aastal üks. Eluhoonete tulekahjusid on olnud viimasel kolmel aastal kokku 10 sh 2016 aastal 3 /eluhoonete tulekahjude arv 1000 elaniku kohta 0,31; 2017 aastal 4/ eluhoonete tulekahjude arv 1000 elaniku kohta 0,43 ning 2018 aastal 3 /eluhoonete tulekahjude arv 1000 elaniku kohta 0,32.

Kasutuses olevate eluhoone tulekahjude peamised tekkepõhjused viimasel kolmel aastal Eestis on: lahtise tule kasutamine 17,2%, suitsetamine 12,9%, rike elektripaigaldises 11,6%; kütteseadmete kasutamine 7,3%, rike elektriseadmes 7,1%, rike kütteseadmes 4,4%, kindlaks tegemata põhjus 4,3%. Hiiumaal oli kahel juhul põhjuseks rike elektriseadmes, kahel juhul suitsetamine, ülejäänud põhjused on esinenud viimasel kolmel aastal ühel korral: kindlaks tegemata põhjus, kütteseadme kasutusel, lahtise tule kasutamisel, rike elektripaigaldises, rike kütteseadmes, seadme või süsteemi vale paigaldus, summutist jt seadmetest lenduvad sädemed, tahma süttimine suitsulõõris – tahmapõleng korstnas, tehnoloogilise protsessi teostamisel.

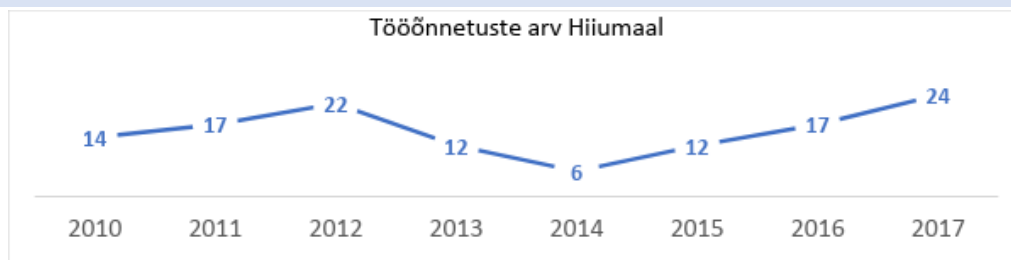
2018. aastal toimus kuus hoonetulekahju, seejuures oli tekkepõhjuseks hooletus neljal juhtumil ning seadmete rikked kahel juhtumil (allikas: Tervisestatistika andmebaas, andmestik TUL04).

Kodunõustamiste arv on Hiiumaa vallas olnud kolmnel viimasel aastal järgmine: 2016. a 473, mis teeb kodunõustamiste arvu 1000 elaniku kohta 50; 2017 aastal oli kodunõustamisi 397 (1000 elaniku kohta 43) ning 2018 aastal oli kodunõustamisi 289 (1000 elaniku kohta 31). Eesti viimase kolme aasta aritmeetiline keskmine kodunõustamiste arv 1000 elaniku kohta on 14,45.

Hiiumaa vald osaleb Päästeameti projektis „500 kodu tuleohutuks.“ Toetuse eesmärgiks on muuta kodud tuleohutumaks. Projekti idee eesmärgi saavutamisel ja toetuse edasi andmisel on abikõlblikud kulud küttekolde ehitustööd, paigaldamine ja parandamine; kütteseadme paigaldamine (nt õhksoojuspump); korstna ehitamine, paigaldamine ja parandamine (nt moodulkorsten); elektrisüsteemide uuendamine; korstnapühkimise teenus; suitsu- ja vinguanduri paigaldamine, tulekustuti, tuletekk; puuetega inimeste erilahendused kõigis eelnimetatud tegevustes; töödega otseselt seotud vajalikud lisategevused (koristus vms). Projekti sihtrühm oli lastega pered (eelkõige lasterikkad), puuetega inimesed, eakad (eelkõige ükski elavad).

Õnneks veeõnnetuses 2018. a hukkunuid ei olnud (registreeriti üks veeõnnetus), kahjuks nii 2016. a (registreeriti kolm veeõnnetust) kui 2017. aastal oli mõlemal aastal siiski üks hukkunu.

TÖÖOHUTUS



Joonis 53: Tööõnnetuste arv Hiiumaalt perioodil 2010–2017. Allikas: Tervise Arengu Instituudi Tervisestatistika andmebaas

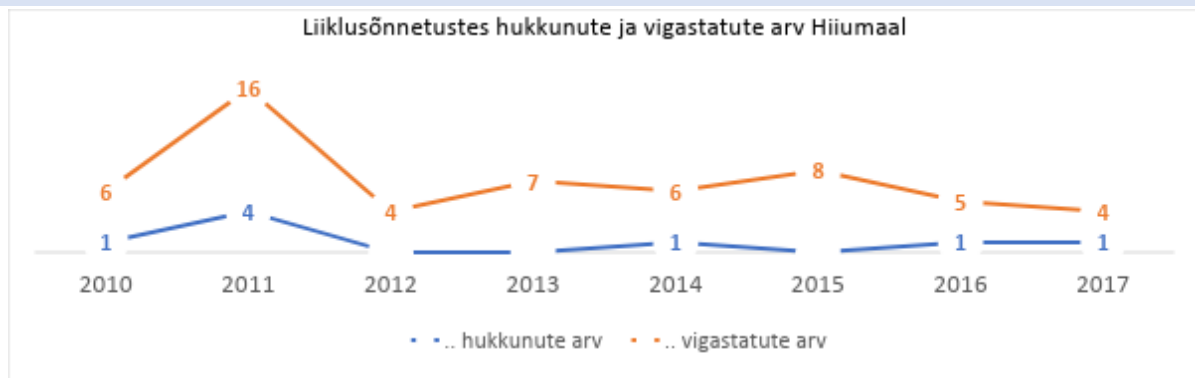
¹³ Allikas: Päästeamet

<https://public.tableau.com/profile/ron1622#!/vizhome/Omavalitsusteldnitajad/Omavalitsusteldnitajad>

Perioodil 2010–2017 surmaga lõppenud tööõnnetusi ei ole olnud. Tööõnnetuste arvu kasv näitab seda, et on vaja senisest enam tähelepanu pöörata ennetustegevusele sh teadlikkuse kasvatamisele.

2018. aastal registreeriti kokku Hiiu maakonnas 21 tööõnnetust (Eestis kokku 4954), millest kuus (Eestis kokku 1044) olid rasked tööõnnetused. Surmaga lõppenud tööõnnetusi õnneks Hiiumaal ei olnud (Eestis kokku kaheksa) (allikas TAI tervisestatistika andmebaas; TO01).

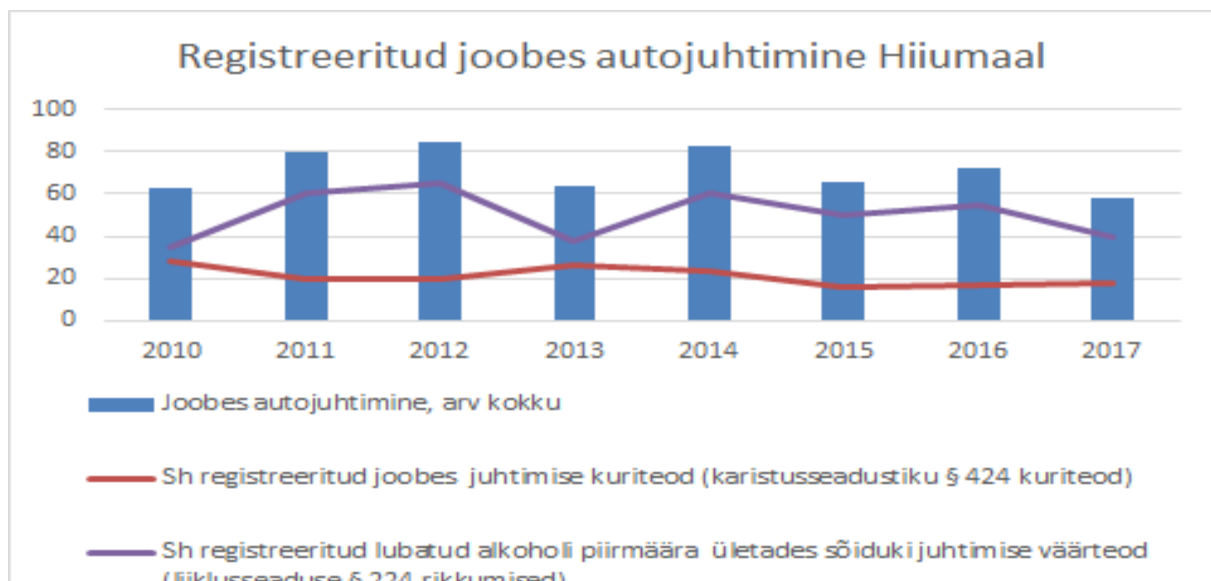
LIIKLUSOHUTUS



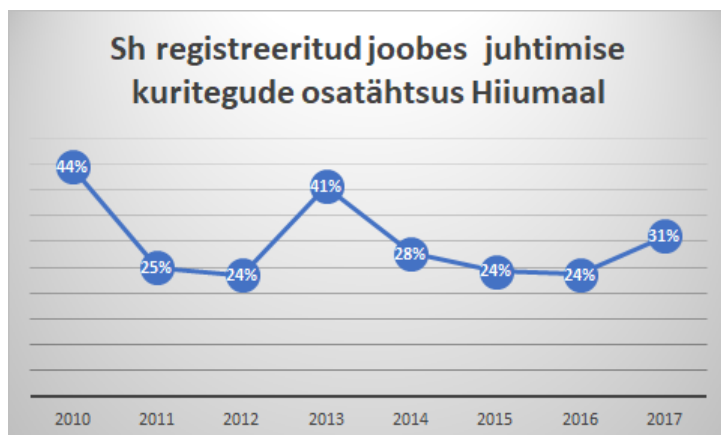
Joonis 54: Liiklusõnnetustes hukkunute ja vigastatute arv Hiiu maakonnas perioodil 2010–2017. Allikas: Tervise Arengu Instituudi Tervisestatistika andmebaas.



Joonis 55: Jalakäija või jalgratturiga juhtunud liiklusõnnetuste arv Hiiu maakonnas perioodil 2010–2017. Allikas: Tervise Arengu Instituudi Tervisestatistika andmebaas.



Joonis 56: Registreeritud joores autojuhtimine Hiiu maakonnas perioodil 2010–2017. Allikas: PPA andmepäring.



Joonis 57: Registreeritud joobes autojuhtimistest kuritegude osatähtsus Hiiuma maakonnas perioodil 2010–2017. Allikas: PPA andmepäring.

Tabatud joobes juhtide arv hõlmab mitte ainult rahvastikuregistri järgselt Hiiumaa elanikke, vaid kõiki neid, kes on Hiiumaal olles tabatud joobes sõiduki roolist. Eraldi arvestust Hiiumaa elanike ja väljastpoolt tulijate kohta ei ole.

Muret teeb, et joobes juhtimise registreeritud juhtumitest on kolmandik raskes joobes (joonis 56).

Õnnetusi veekogul registreeriti Hiiuma maakonnas 2016. aastal kolm, 2017. a ei registreeritud ning 2018. a registreeriti üks. Päästeametis registreeritud uppumisi oli 2016. ja 2017. aastal mõlemal üks, 2018. aastal õnneks uppumisi ei olnud.

LIKLUSOHUTUSE ALANE ENNETUSTÖÖ LASTELE

Politsei- ja Piirivalveamet korraldab igal kevadel koolieelikutele liikluspäeva. Alates 2018. aastast toimub augustis ülehiiumaaline koolieelikute ohutuspäev, mis varem toimus igas vallas eraldi. Igal aastal septembris käivad noorsoopolitseinik ja piirkonnapolitseinikud esimestele klassidele jagamas liiklusaabitsaid ning selle käigus viivad läbi loengu. Jalgrattalubade koolitusi viiakse läbi igas koolis kolmandatele klassidele. Maanteeamet on aeg-ajalt korraldanud õpetajatele liiklusalaseid koolitusi, samuti lasteaiaõpetajatele ja noortega tegelevatele spetsialistidele.

Helkurite kasutamise osas toimub igal aastal lasteaedades koolieelikute rühmades helkurkoolitus, milles osalevad ka lapsevanemad, koolitusel viiakse läbi praktilisi harjutusi.

Politseinikud pööravad oma igapäevatöös tähelepanu liiklusohutlikele kohtadele. Koostöös Maanteeametiga ja liikluskomisjoniga leitakse ohutuse tagamiseks parim lahend.

Järjest populaarsemaks on muutunud pimedal ajal nn helkurpuude tegemine, kust kõik ilma helkurita liikujad saavad võtta omale helkuri. Korraldatakse kampaaniaid helkurite vajaduse selgitamiseks ning nende jagamiseks.

LASTE TULEOHUTUSE ALANE ENNETUSTÖÖ

Päästeamet viib igal aastal koolieelikutele lasteaedades läbi loengu „Tulest targem“. Projekti raames külastavad päästjad koos päästeautoga lasteaedasiid, kaasas ennetuskohver, mis sisaldab erinevaid praktilisi vahendeid tuleohutuslaste teemade tutvustamiseks. Projektis tutvustatakse

lastele tulekahju tunnuseid ja põlevmaterjale ruumis; tulekahju tekkepõhjuseid; tulekahju avastamise seadmeid; tulekahju korral käitumist; tutvutakse täisvarustuses päästjaga, tutvustatakse päästeautot ja selle peal olevat tehnikat. Igal aastal toimub lasteaedades rühmadele tuletõrje evakuaatsiooniõppus.

Kolmandad klassid kutsutakse Päästeametisse külla ning tutvustatakse tuleohutust kodus, kuuendatele klassidele toimub KEATi (Kaitse end ja aita teist) loengud, mis on olnud tuleohutuse teemal, samuti osaleb Päästeamet erinevatel maakondlikel üritustel oma teabepunktiga, kus räägitakse tuleohutusest. Omavalitsus ja politsei annavad Päästeametile teada ka kodudest, kus on vaja teha tuleohutusosalast kontrolli ning seda ka tehakse Päästeameti poolt.

TERVISETEENUSED

Eesmärk: Lapsele ja perele on kättesaadavad teenused, mis aitavad hoida lapse tervist.

ESMATASANDI TERVISHOIUTEENUSTE KÄTTESAADAVUS

Perearstid

Hiiumaal on tagatud esmatasandi tervishoiuteenused perearstide (Kärdlas kolm, Emmastes üks, Käinas kaks) ja SA Hiiumaa Haigla näol.

Hiiumaal töötavad staažikad perearstid. Ohuks on tulevikus noorte perearstide motivatsiooni puudus saarel töötamiseks.

Apteek

Maakonnas on viis apteeki (Kärdlas kolm, Emmastes üks, Käinas üks).

Hambaravi

Maakonnas töötab viis hambaarsti (Kärdlas kolm, Emmastes üks, Käinas üks).

Erialaarstid

Hiiumaa Haiglas käivad regulaarselt teatud erialaarstid vastuvõtte tegemas. Arstiabi kättesaadavus on vallas hea, probleem on eriarstide kättesaadavuses ja tervist puudutavate uuringutega, mida üldjuhul Hiiumaal teha ei saa.

Õendusabi

Statsionaarset õendusabi teenust osutab SA Hiiumaa Haigla. Koduõendusteenuse osas on lepingupartner TNP Konsultatsioonid OÜ. Teenuse järgi on suurem vajadus, samuti on ootused kõrgemad teenuse kvaliteedi osas.

Ennetus

Ennetusalaseid teenuseid osutab enamasti SA Hiiumaa Haigla (näiteks emakakaelavähi sõeluuring, Noorte reproduktiivtervis¹⁴). Rinnavähi sõeluuringut teostab mammograafiabuss. Koostöös Tartu Täppismeditsiini laboriga on võimalik teha kromosoomhaiguste sõeluuringut (NIPTIFY test).

Lisaks osutab SA Hiiumaa Haigla muid vajalikke teenuseid (uuringud ja analüüsid; ehkardiograafia, gastroskoopia, kompuutertomograafia, labor, röntgen, sonograafia jne).

Eelkooliealised lapsed (vanuserühmades 0–2 ja 3–6) saavad käia regulaarselt oma perearsti juures kontrollis ja vastavalt immuniseerimiskavale vaksineerimas.

Eakatel ja puuetega klientidel on võimalik kasutada intervall-hooldusteenust (lühiajaline hooldusteenus).

KOOLITERVISHOIU TEENUS (SH KOOLIÕDE, REGULAARSED TERVISEÜLEVAATUSED)

Kärdla Põhikoolis ja Hiiumaa Gümnaasiumis töötab kooliõde. Käina koolis käib üks kord nädalas perearsti õde. Teistele haridusasutustele osutavad koolitervishoiu teenuseid perearstikeskused.

1.–3. klassi õpilaste seas on kõige sagedasemad probleemid vale kehahoiak ja päevarežiim. Ülekaalulisi on vähem.

4.–6. klassis on probleemiks vähene liikumine, rohke nutiseadmete kasutamine, kehv rühi hoidmine, nägemise langus.

7.–9. klassis on probleemiks toitumine (kas taimetoitlased või siis täiesti mingi toiduaine välja jätmine jne), on ka palju käitumisprobleeme ja ka psüühilisi probleeme.

ELUKESKKOND

Eesmärk: Elukeskkond on turvaline ning laste ja perede heaolu toetav

Alaesmärk: KOVi tegevus laste heaolu tagamisel on läbimõeldud ja laste huvidest lähtuv

Hiiumaa valla arengukavas 2035+ on toodud välja laste ja perede heaolu mõjutavad prioriteedid. Laste ja perede heaolu ja turvalisus on tagatud ennetustegevuse kaudu, erilist rõhku pannakse noorte toetamisele ning hariduse ja elukeskkonna kvaliteedi tõstmisele. Arengukava on seotud riikliku Laste ja perede arengukavaga 2012–2020.

Laste ja perede toetamiseks vajalike eelduste ja tingimuste hindamine

Regulaarselt kogutakse andmeid laste heaolu olukorra kohta (nii lastega perede kui ka vahetult laste enda käest).

¹⁴ Reproduktiivtervis tähendab inimeste võimelisust elada rahulduspakkuvat ja turvalist seksuaalelu, samuti võimelisust saada lapsi ja olla vabad otsustama, kas, millal ja kui sageli lapsi saada. Enesestmõistetav on meeste ja naiste õigus olla informeeritud erinevatest pereplaneerimise meetoditest ning omada juurdepääsu turvalistele, tõhusatele ja seadusega lubatud pereplaneerimise meetoditele.

Regulaarselt tehakse uuringuid (sh küsitlusi) laste vajaduste ja huvide kohta info kogumiseks (sh lastega perede ja vahetult laste enda käest).

Kogutakse andmeid laste huvide, vajaduste ja rahulolu kohta, kogutud andmeid analüüsitakse ning selle põhjal viiakse läbi parendustegevusi.

Laste prioriteetide seadmisel on lähtutud omavalitsuse laste olukorrast ja vajadustest ning konkreetse piirkonna eripärast.

Kokkuvõte: Laste ja perede toetamiseks vajalike eelduste ja tingimuste loomine on Hiiumaa valla arengukavas suur prioriteet. Protsess soodustab oluliselt Hiiumaa arengukava eesmärki suurendada saare elanike arvu.

Tugevused:

1) valla suurendatud huvi

2) hea ülevaade piirkonna peredest

Nõrkused:

Teenuste ebaühtlane kvaliteet saarel

Alaeesmärk: Lastele on tagatud turvaline elukeskkond (nt asutused ja avalik ruum on tervislikud ja turvalised, loodud on võimalused erivajadustega inimestele)

Jalgsi ja jalgrattaga liiklemise mugavus

Asulad on valgustatud, samuti osad kergliiklusteed, tänavad on enamasti korras. Lume tulekul tekib ikka olukordi, mil tänavatel on vähem ruumi liigelda ja on libe. Kergliiklusteid võiks olla rohkem nt Käina ümbruses, Lauka külasse, Kõrgessaare asulasse (maantee ääres küll on, aga võiks ka asulatesse minna ohutuse mõttes), Nurste–Leisu vahele, Kärkla lähiümbrusesse, samuti võiksid olla need valgustatud. Näiteks Kassari ring, Suuremõisa–Käina vaheline kergliiklustee suurendaks oluliselt piirkondades turvalist liikumist. Kärdlas on enamasti kergliiklusteed mugavad, kuid mujal mitte. Jalgrattahoidikud on olemas, kuid mitte piisavalt.

Jalgrattaliikluse populariseerimiseks peaks olema rohkem valgustatud kergliiklusteid, kuna pimedas maantee ääres on ohtlik sõita.

Kohalik kultuurielu

Hiiu maakonna kultuuriasutuste ja -ürituste külastatavus on viimaste aastatega tõusnud, lisandunud on mitmeid häid võimalusi kultuurist osa saada: uued etendused ja paigad, kus etendused toimuvad. Lisandunud on festivale, kontserte, esitlusi, rändkino jms võimalused. Mitmed kogukonna liikmed on aktiivsed ürituste korraldajad, läbiviijad.

Kuna igas osavallas toimub palju kultuurisündmusi ning vahemaad ei ole suured, siis kogukonna liikmetel on mitmeid võimalusi kultuurielu elamiseks ja endale meelepäraste sündmuste külastamiseks. Igale sihtrühmale on midagi toimumas ning valikuvõimalusi on mitmeid.

Kultuurisündmustest osa saamine on elanikele taskukohane, palju üritusi on soodsad või tasuta.

Toimumispaikadesse ei ole ühistranspordiga mugav ligipääs. Kultuurikohad ei ole üle Hiiumaal ühtlaselt mugavalt ligipääsetavad liikumiskustega inimestele.

Kultuurist osa saamise võimalusi on kohalikele suvisel turismihooajal piisavalt. Kevad–talv–sügis on küll väiksema ürituste arvuga, kuid võimalusi on piisavalt. Vajadus on kultuuriürituste hajutamiseks ning võimaluste laiendamiseks aastaringiselt. Kohalike kultuuriasutuste ja -ürituste külastatavus on reeglina hea. Samas peaks edendama ürituste turundamist, kuna info ei jõua sageli laiema publikuni.

Korrastatud rohealad

Hiiu maakonnas tervikuna on palju rohealasid koos mitmete matka- ja õpperadadega, terviseradadega, sh parke, mis on nii kultuuripärandina väga väärtuslikud kui ka suurepäraseks vabaaja veetmise kohtadeks. Pühalepa osavallas on väga heal tasemel discgolfirada, valgustatud suusarada, lisaks Palade Loodushariduskeskuse Soera talukompleks. Mitmes osavallas on väljõusaal. Lastele on mänguväljakuid. Kärddlas on madalseiklusrada. Luidja rannas on laste mänguväljak.

Samas paljud olemasolevad väliatraksioonid ja ka Leemeti matkaradade kompleks vajavad uuendamist ja täiendamist. Kitsaskohaks on olnud nende regulaarne hooldus.

Liiklusohutus lasteasutuste ümber

Kõigi lasteasutuste juures on üldiselt turvaline liikluse olukord. Probleemide korral on nendele tähelepanu pööratud ja püütud lahendada. Emmaste lasteaias on vaja luua lastele võimalused jalgrattaga sõitmise harjutamiseks.

Asulate siseselt on mõni bussipeatus ja osad kergliiklusteed valgustatud. On olemas mõned jalgrattateed. Üldiselt on haridusasutuste ümbrused alad liiklusohutuse seisukohalt hästi kaitstud, kui sõidukijuhid märkidest kinni peavad. Samas võiks lasteasutuste ümbrusesse rajada autovabasid tsoone ja õuealasid, juhtida liiklus koolimajast ja eriti esiuksest kaugemale – nii turvalisuse kui ka noorte liikumise suurendamise huvides.

Veekogude ohutus

Hiiu maakonna territoorium on ümbritsetud veega. Ühtegi valvega veekogu ei ole. Supluskohtade juures on veehutuspuistikud veehutuse alase teabega, Hiiumaal on neid 28. Kahe avaliku supluskooha lähedal 100 m raadiuses müüakse alkoholi: Rannapaargu ja Surfiparadiis. Supluskohtade juures ei ole tehtud veeluse rannaosa hooldust, puhastamist ega vanade sillaotsade eemaldamist.

Süütegude ennetamine ja kahjude vähendamine

Kuritegevuse olukorda analüüsitakse PPAs pidevalt. Politseis toimuvad aasta jooksul mitmed kokkuvõtvad koosolekud, mille tulemusi koostöös vallaga arutatakse ja püütakse lahendusi otsida. Valla arengukavas on ennetusstrateegia sees. Turvalisust puudutavat infot levitatakse kohalike elanike hulgas kohaliku lehe kaudu, info levib sotsiaalmeedias, sh Kärddla politseijaoskonna Facebooki leht, mille kaudu levitatakse turvalisust puudutavat infot, et jõuda võimalikult paljude hiidlasteni. Avaliku ruumi turvalisemaks muutmine toimub kogu aeg, lisatakse kaameraid, tänavavalgustust jne.

Hiiu maakonnas on vajadus järelevalveametniku järele. Alaealistele õigusrikkujatele on vaja teenuseid juurde. Teiste programmide järele ei ole vajadust olnud.

Tervislikku toitumist soosiv elukeskkond

Lasteaedades ja koolides tuuakse toiduained kohale, võimalusel kasutatakse kohalikku toorainet. Menüü on tasakaalustatud ja hinnatud Terviseameti poolt. Lasteaedades pakutakse tervislikku toitu, PRIA toetuse kaasabil koolipiima ning puu- ja juurvilja. Võimalusel pakutakse alati toorsalateid. Kasutatakse palju täisteratooteid ning kohandatakse vajadusel individuaalseid menüüsid. Menüü koostajad on läbinud vastavad koolitused. Mitmed lasteasutused ostavad köögivilju kohalikelt elanikelt (kurk, kõrvits, õunamahl) ning kuumutavad ja konserveerivad ise. Ka koolitoitu analüüsitakse pidevalt ja menüü vastab vajadustele. Koolides toimuvad toidualased õpitoad jne. Tervisliku toidu valmistamise alast nõustamist saab pereõelt, kooliõelt. Vajadusel saab õpilase edasi suunata erialaspetsialisti juurde. Koolides ja lasteaedades on pakutud vajadusel vanematele toitumisalast nõustamist.

Kogukonnas on toimunud mitmeid tervislikku toitumist ning aktiivseid eluviise propageerivaid üritusi ja ka koolitusi. Need on olnud populaarsed eriti noorte perede hulgas.

2018. aasta lõpu seisuga kuuluvad Hiiu valla lasteaiad (Kärdla Lasteaed, lasteaed Vigri) ja Palade lasteaed tervist edendavate lasteaedade võrgustikku. Käina Kool, Kärdla Põhikool ja Palade Põhikool kuuluvad tervist edendavate koolide võrgustikku.

Noortekeskustes korraldatakse aeg-ajalt toiduvalmistamise huviringi. Lisaks korraldatakse töötubasid, kus räägitakse tervislikust toitumisest.

Üritused ja teabepäevad võiksid toimuda süsteemsemalt.

KEHALIST AKTIIVSUST SOOSIV ELUKESKKOND

Viimastel aastatel on laste ja noorte kehaline aktiivsus muutunud halvemaks. Lapsed tuuakse Kärdlas kooli autodega ja viiakse ka ära, mujal piirkondades koolibussiga või liinibussiga. Paljudel on ainuke liikumine kooli kehalise kasvatus tund. Kärdlas on mitmed tänavad auklikud, rattateid on vähe, kohati puudub tänavavalgustus.

Huviringid, spordiringid jm võimalused on olemas (näiteks kultuurimajades üle Hiiumaa, Mängude majas, koolimajas, Tervisemajas jne). Osadel lastel puudub võimalus käia trennides, kuna ei ole sobilikku/sobilikul ajal ühistransporti sinna ja tagasi, ei ole rahaliselt võimalik (osalustasud) – viimane põhjus on oluliselt vähenenud, eriti huvihariduse/huvitegevuse rahade toel.

Paljud lapsed on sõltuvuses nutiseadmetest ja ei tahagi kusagil mujal käia.

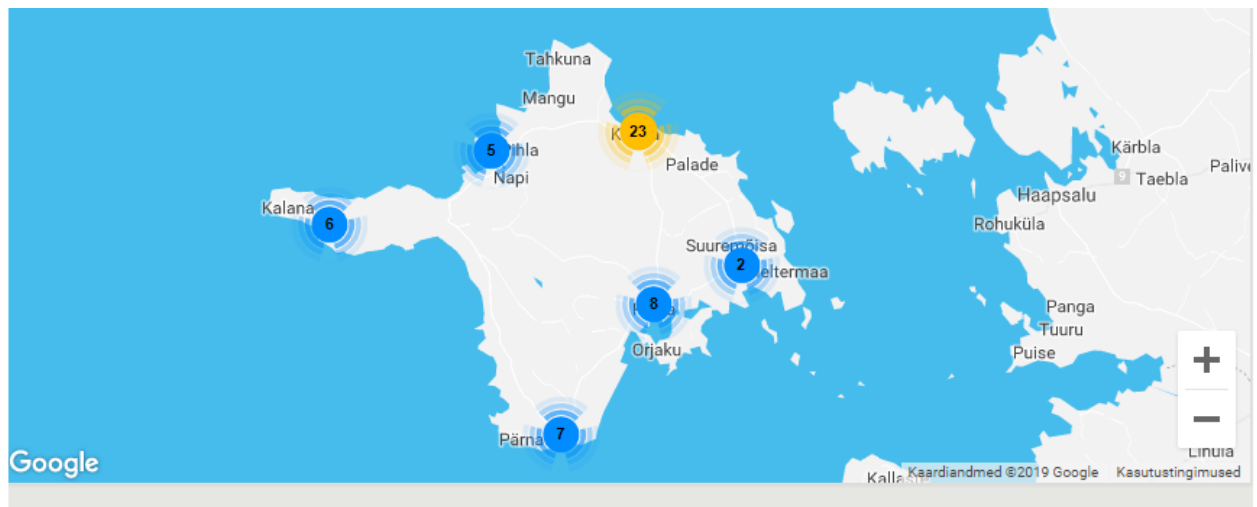
Kärdlas noortekeskuse kõrval on *skatepark*, mida omavalitsuse poolt remonditi. *Skatepark* vajaks täiendamist. Mõnel noortekeskusel on (rull)uisud ja tõukerattad, mida laenutatakse tasuta välja. Noortekeskused korraldavad aeg-ajalt matku. Samas vajaks kõigi noortekeskuste õuealad arendamist, et tegevust võiks senisest enam siseruumidest õue viia.

Pühalepa osavallas on valgustatud terviserajad, suusarajad, discgolfirajad.

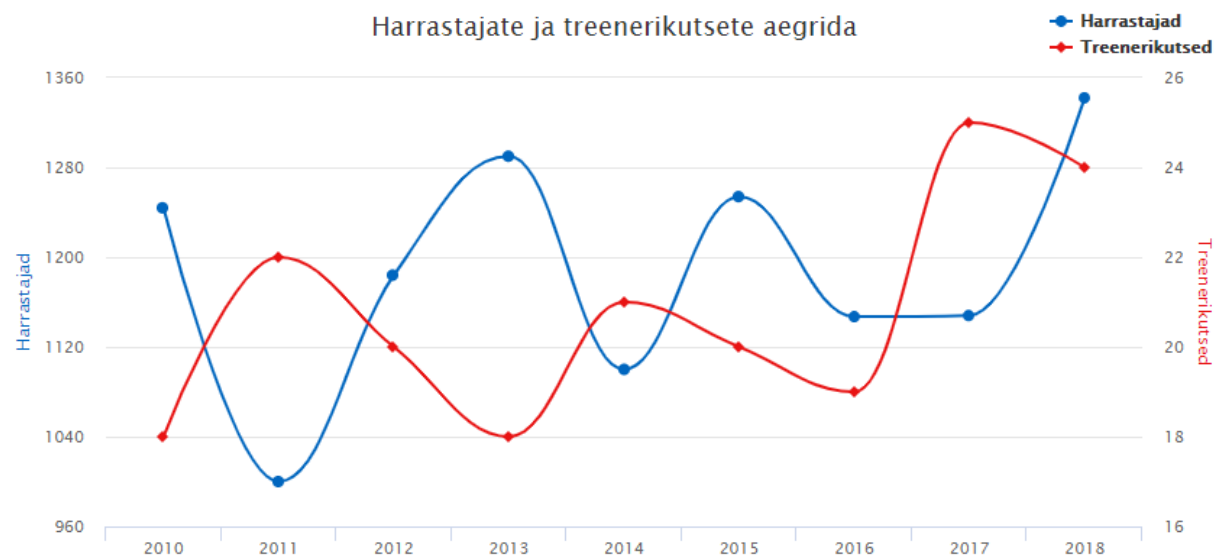
Hiiumaal on palju parke, õppe- ja matkaradasid.

Kõigis Hiiumaa osavaldades on olemas spordisaalid ning erinevad sise- ja välispordirajatised. Mitmed vajavad kaasajastamist. [Eesti Spordiregistri](#) andmetel on Hiiumaal 36

spordiorganisatsiooni, kaks spordikooli, 1342 harrastajat, 24 treenerikutset, 72 treeneri töökohta ning 51 spordiobjekti.



Piirkonna areng



Joonis 58: Spordirajatised Hiiuma maakonnas. Allikas: Eesti Spordiregister

Tervist edendavate töökohtade võrgustikuga ei ole Hiiuma maakonnas 2018. aasta lõpu seisuga ühtegi liitunud (allikas: Tervisestatistika andmebaas, andmestik TEA03).

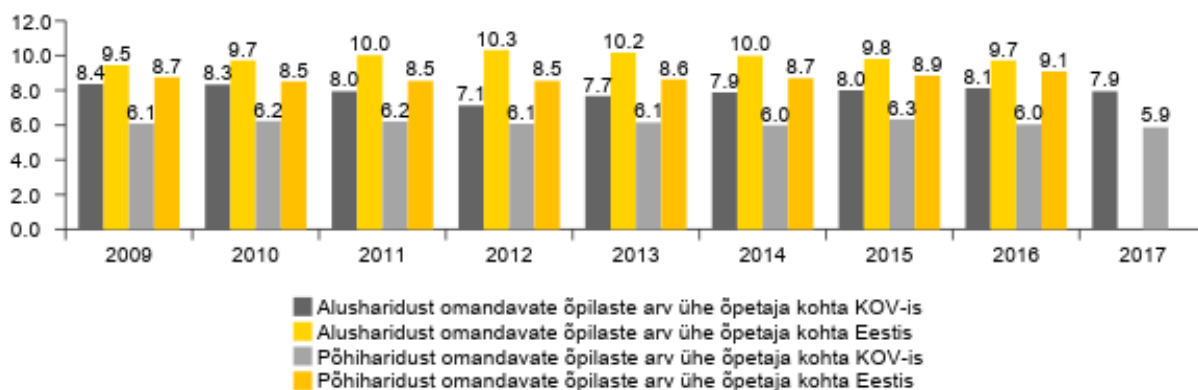
KVALIFITSEERITUD SPETSIALISTIDE OLEMASOLU

Põhieesmärk : Laste ja perede heaolu tagamine toimub kvalifitseeritud spetsialistide poolt ja erinevate valdkondade koostöös.

Alaesmärk: Laste ja perede heaolu tagamisega tegelevad kvalifitseeritud spetsialistid

Hiiumaa vallas on ette nähtud viie osavalla peale 2 lastekaitsetöötajat, alates 2018.a lõpust on ametikohad täidetud.

Lastega töötavad inimesed formaalhariduses ja nende kvalifikatsioon



Joonis 59: Laste ja õpilaste arv ühe õpetaja kohta Hiiuma maakonnas. Allikas: haridussilm.ee

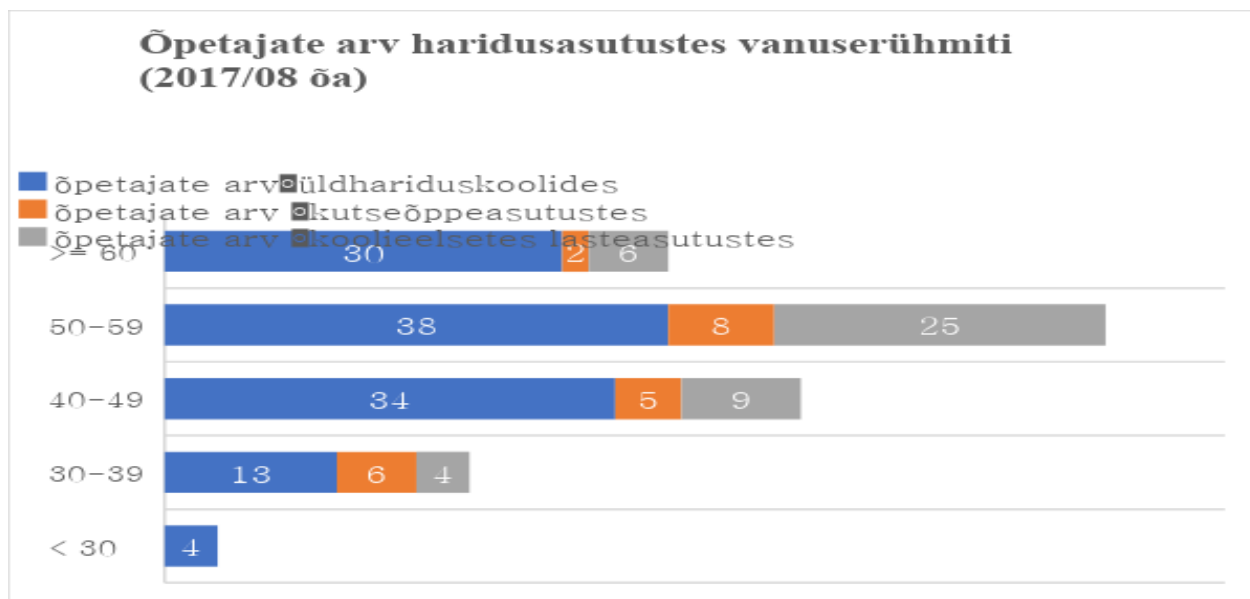
Õpetajatele (nii alus- kui põhiharidus) on loodud võimalused enese erialaseks täiendamiseks – osa finantseerib omavalitsus, osa riik.

Töötajate liikuvus on haridusasutustes olnud väike, mis ühelt poolt tagab järjepidevuse, teisalt on noorte alustavate õpetajate järelkasv kesine.

Lasteaedade õpetajate vanused:

vanusegrupp	õppeaasta	Õpetajate arv	ametikohtade arv	osatähtsus ametikohtade üldarvust
< 30	16/17	1	1	2,4%
30-39	16/17	2	2	4,8%
40-49	16/17	10	10	23,9%
50-59	16/17	24	23	55,6%
>= 60	16/17	6	6	13,3%
	Kokku	43	42	
< 30	17/18	0	0	0,0%
30-39	17/18	4	4	9,5%
40-49	17/18	9	9	21,4%
50-59	17/18	25	24	57,7%
>= 60	17/18	6	5	11,4%
	Kokku	44	42	

Joonis 60: Lasteaedade õpetajate vanused Hiiuma maakonnas. Allikas: haridussilm.ee



Joonis 61: Õpetajate arv haridusasutustes vanuserühmiti. Allikas: haridussilm.ee

Kõikidest õpetajatest moodustavad vanuses 50–59 ning 60 ja rohkem olevad õpetajad kokku 49,5%, vanuses 60 ja rohkem omakorda 17,3%. Lähiaastatel võib tekkida suur vajadus uute aineõpetajate järele. Probleem on noorte õpetajate vähene huvi tulemaks väikekoolidesse õpetajaks.

Puudus on tugispetsialistidest ning abiõpetajatest (takistuseks rahastamine).

Noorsootöötajate olemasolu ja kvalifikatsioon (sh huvihariduse osutajad)

Noortevaldkonna eesotsas on igas piirkonnas aktiivsed ja tegutsemisvalmis spetsialistid.

Hiiumaa igas osavallas on olemas noortekeskused koos noorsootöötaja(te)ga ning mitmes piirkonnas erialase haridusega huvitegevuste juhendajad, treenerid ja õpetajad.

Noorsootöö ebaühtlane kvaliteet saare eri piirkondades st kõik noorsootöötajad ei vasta kutsestandardile (põhjuseks töötajate tihe vaheldumine) ning noorsootöö kvaliteedi hindamine ei toimu regulaarselt. Noorsootöötajad peavad olema liiga universaalsed, mistõttu võib mõni tegevussuund jääda pinnapealseks. Nõustamisteenused ei jõua kõikide teenuse vajajateni.

Lastega töötavate spetsialistide kaasamine omavalitsuse otsustusprotsessidesse

Hiiumaa vald kaasab juhtumite lahendamisse teisi lastega töötavaid spetsialiste (aktiivne infovahetus, kaasatakse abivajaduse hindamiseks, ühised võrgustiku kohtumised jms). Võrgustikutöö parendamise eesmärgil on loodud laste ja perede komisjon. Vallas toimib omavalitsuse sisene koostöövõrgustik, omavahel kohtuvad erialaspetsialistid, arutatakse ja lahendatakse juhtumeid. Koostöö lastega töötavate spetsialistide vahel valdavalt sujub.

Koostöö toimub erinevate mittetulundussektori organisatsioonide ja paljude koostööpartneritega: Hiiumaa Sotsiaalkeskus, SA Hiiu Maakonna Hooldekeskus Tohvri, MTÜ Diakooniakeskus, MTÜ Samaaria Eesti Misjoni keskuse Hiiumaa osakond, Hiiumaa Puuetega Inimeste Koda, SA Hiiumaa Haigla, Sotsiaalkindlustusamet, Töötukassa, Hiiumaa perearstid, Hiiumaa haridusasutused, Hiiumaa lastekaitse ühing, Rajaleidja, Politsei- ja piirivalveamet, Päästeamet jt.

Tugevused:

- 1) Olemasolevad spetsialistid
- 2) Kvalifitseeritud spetsialistid
- 3) Toimiv koostöö

Nõrkused:

- 1) Uute spetsialistide vähene pealekasv
- 2) Uute pedagoogide vähene pealekasv

ÜLDINE KOOSTÖÖ TOIMIMINE

PÕHIEESMÄRK: Ennetustegevust ning laste ja perede jälgimist toetatakse laiapõhjalise koostöövõrgustiku kaudu

ALAEESMÄRK: Ennetusalase koostöövõrgustiku toimimine

Hiiu maakonnas tehakse paljudes valdkondades ennetuse alal (universaalne ennetustegevus; ennetustegevus haavatavate ja riskis olevate lastega) koostööd erinevate valdkondade ja asutuste vahel (sh tervishoid, haridus, lastehoid, sisekaitse, hoolekanne, noorsootöö).

Laste ja perede komisjoni üks suund on laste ja perede valdkonna arendamine ning komisjoni liikmed osalevad lapsi ja peresid puudutava arengudokumentide, programmide ja meetmete välja töötamisel. Laste ja perede komisjoni üks eesmärk on koostöövõrgustiku töö parendamine ning selle kaudu valdkonna ja ennetustöö edendamine.

Vallas toimuvad ennetustegevuste alased arutelud, seminarid, koosolekud erinevate valdkondade ja asutuste töötajate (nt kasvatajad, õpetajad, vallavalitsus, politsei, noorsootöötajad) vahel, kuid mitte alati samas koosseisus. Koostöövõrgustikus analüüsitakse konkreetseid abivajavate laste juhtumeid ja koostatakse tegevuskavasid enamasti juhtumipõhiselt.

Koostöö planeerimisse kaasatakse nii juhtivatel positsioonidel olevaid isikuid kui ka spetsialiste. Hiiumaal ei ole veel loodud ennetustegevuste tegevuskava, sh koos selge rollijaotusega ja vastutajatega tegevuste elluviimiseks, kuid vajadus selle järele on ilmselgelt olemas.

Alaeesmärk: Erinevate valdkondade esindajate vahel toimub juhtumipõhine koostöö

Juhtumitöö võrgustik toimub konkreetse lapsega tegelevate spetsialistide vahel. Korraldatud on ümarlaudu nii lapse ja vanema juuresolekul kui ka eraldi spetsialistide vahel. Laste ja perede komisjonis arutatakse konkreetsete abivajavate laste ja noorte juhtumeid ning tehakse koostööd nende aitamiseks. Varasemalt on koostöökohtumisi algatanud peamiselt lastekaitse spetsialist, noorsoopolitsei, haridusasutus, Rajaleidja keskus.

Teiste omavalitsustega või riigiasutustega tehakse koostööd juhtumipõhiselt.

Võrgustikutöö toimib ning seda soovitakse edendada kaasatud võrgustiku lülide vahelise usaldava õhkkonna ja operatiivse sekkumisega.

Tugevused:

- 1) Toimiv juhtumipõhine võrgustikutöö
- 2) Kiire reageerimine
- 3) Usaldus

Nõrkused:

- 1) Osadel piirkondade võtmeisikutel puudub soov osaleda.
- 2) Raske leida kogu võrgustikule sobivat aega kogunemiseks.
- 3) Üksikud liikmed ei soovi osaleda, kui ümarlaud lõpeb pärast ametlikku tööaega.